



รายงานผลการติดตามและประเมินผล  
แผนพัฒนาท้องถิ่น (พ.ศ.๒๕๖๑-๒๕๖๕)  
ปีงบประมาณ ๒๕๖๓

ของ  
องค์การบริหารส่วนตำบลแหลมสอม

โดยองค์การบริหารส่วนตำบลแหลมสอม  
ตำบลแหลมสอม อำเภอปะเหลียน จังหวัดตรัง ๙๒๑๘๐  
โทรศัพท์ ๐๗๕-๕๗๖๔๔๔

## สารบัญ

เรื่อง	หน้า
บทที่ ๑ บทนำ	๑
บทที่ ๒ การติดตามและประเมินผลแผนพัฒนาท้องถิ่นที่ผ่านมา	๑๔
บทที่ ๓ ผลการวิเคราะห์การติดตามและประเมินผล	๒๒
บทที่ ๔ สรุปผลการติดตามและประเมินผลแผนพัฒนาท้องถิ่น	๕๗

## ส่วนที่ ๑ บทนำ

ตามพระราชบัญญัติสภาองค์การบริหารส่วนตำบล พ.ศ.๒๕๓๗ แก้ไขเพิ่มเติมถึง ฉบับที่ ๖ พ.ศ.๒๕๕๒ พระราชบัญญัติกำหนดแผนและขั้นตอนการกระจายอำนาจให้แก่องค์กรปกครองส่วนท้องถิ่น พ.ศ.๒๕๔๒ ส่งผลให้องค์กรปกครองส่วนท้องถิ่นมีบทบาทและอำนาจหน้าที่ต่างๆ เพิ่มมากขึ้น ทั้งในด้านโครงสร้างพื้นฐานด้านงานส่งเสริมคุณภาพชีวิต ด้านการจัดระเบียบชุมชน สังคม และการรักษาความสงบเรียบร้อย ด้านการวางแผน การส่งเสริมการลงทุนพาณิชยกรรม และการท่องเที่ยว ด้านการบริหารจัดการ และการอนุรักษ์ทรัพยากรธรรมชาติ สิ่งแวดล้อม และด้านศิลปวัฒนธรรม จารีตประเพณี และภูมิปัญญาท้องถิ่น แม้ว่าองค์กรปกครองส่วนท้องถิ่นจะมีอำนาจหน้าที่เพิ่มมากขึ้น แต่องค์กรปกครองส่วนท้องถิ่นส่วนใหญ่ยังคงมีทรัพยากรจำกัด ทั้งทรัพยากรบุคคล งบประมาณ และวัสดุอุปกรณ์ เพื่อให้การดำเนินงานขององค์กรเป็นไปอย่างมีประสิทธิภาพและประสิทธิผลมีความโปร่งใส และเกิดประโยชน์สูงสุดแก่ท้องถิ่นของตน จึงกำหนดให้องค์กรปกครองส่วนท้องถิ่นมีหน้าที่จัดทำแผนพัฒนาท้องถิ่น อันเป็นเครื่องมือที่สำคัญประการหนึ่งที่จะให้องค์กรปกครองส่วนท้องถิ่นสามารถดำเนินงานได้ตามเป้าหมายที่วางไว้ จึงจำเป็นต้องมีการกำหนดแผนพัฒนาที่สามารถตอบสนองต่อการทำงานเพื่อพัฒนาท้องถิ่นและสามารถบ่งชี้ความสำเร็จของแผนได้ด้วย

ดังนั้น การวางแผนคือ ความพยายามที่เป็นระบบ (System attempt) เพื่อตัดสินใจเลือกแนวทางปฏิบัติที่ดีที่สุดสำหรับอนาคต เพื่อให้้องค์การบริหารผลที่ปรารถนา จากที่กล่าวมาข้างต้น แม้ว่าองค์กรปกครองส่วนท้องถิ่นจะมีแผนพัฒนาท้องถิ่นที่ดีเท่าไรก็ตาม แต่หากไม่สามารถบ่งชี้ถึงผลการดำเนินงานที่เกิดขึ้นได้ก็ไม่สามารถที่จะบ่งบอกความสำเร็จของแผนพัฒนาท้องถิ่นได้ **“ระบบติดตาม”** จึงเป็นเครื่องมือสำคัญที่ช่วยในการปรับปรุงประสิทธิภาพในการดำเนินงาน รวมถึง **“ระบบประเมินผล”** ที่คอยเป็นตัวบ่งชี้ว่า ผลจากการดำเนินงานเป็นไปตามหรือบรรลุตามเป้าหมายหรือไม่อย่างไร เพื่อนำข้อมูลดังกล่าวมาใช้ในการปรับปรุงแก้ไข ขยายขอบเขต หรือแม้แต่ยุติการดำเนินงาน

การติดตามและการประเมินผลถือได้ว่าเป็นเครื่องมือที่จำเป็นในการปรับปรุงประสิทธิภาพของโครงการที่ดำเนินการอยู่โดยที่ **“การติดตาม”** (monitoring) หมายถึง กิจกรรมภายในโครงการซึ่งถูกออกแบบมา เพื่อให้ข้อมูลป้อนกลับ (feedback) เกี่ยวกับการดำเนินงานโครงการ ปัญหาที่กำลังเผชิญอยู่และประสิทธิภาพของวิธีการดำเนินงาน หากไม่มีระบบติดตามของโครงการแล้ว ย่อมส่งผลให้เกิดความล่าช้าในการดำเนินงานให้ลุล่วง ค่าใช้จ่ายโครงการสูงเกินกว่าที่กำหนดไว้ กลุ่มเป้าหมายหลักของโครงการไม่ได้รับประโยชน์หรือได้รับน้อยกว่าที่ควรจะเป็น เกิดปัญหาในการควบคุมคุณภาพของการดำเนินงานเสียเวลาในการตรวจสอบความขัดแย้งในการปฏิบัติงานภายในหน่วยงานหรือระหว่างหน่วยงานกับกลุ่มเป้าหมายที่ได้รับประโยชน์จากโครงการ ในทางตรงกันข้ามหากโครงการมีระบบติดตามที่ดีแล้ว จะก่อให้เกิดประสิทธิภาพในการใช้ต้นทุน (cost-effective) ดำเนินงานด้านต่างๆ เป็นการให้ข้อมูลป้อนกลับเกี่ยวกับการบรรลุเป้าหมายของโครงการต่างๆ การระบุปัญหาที่เกิดขึ้นในโครงการและการเสนอทางแก้ปัญหาการติดตามดูความสามารถในการเข้าถึงโครงการของกลุ่มเป้าหมาย การติดตามดูประสิทธิภาพในการดำเนินงานของส่วนต่างๆ ในโครงการ และการเสนอวิธีการปรับปรุงการดำเนินงานโดยส่วนใหญแล้วผู้บริหารโครงการมักจะไม่ให้ความสำคัญกับการวางระบบติดตามโครงการ เนื่องจากว่าเป็นสิ่งที่ต้องใช้เทคนิคเชิงวิชาการค่อนข้างสูง จึงปล่อยให้หน่วยงานระดับสูงกว่าเป็นผู้ดำเนินการ นอกจากนี้ยังเสียค่าใช้จ่ายสูงและก่อให้เกิดความยุ่งยากซับซ้อนในทางปฏิบัติ อย่างไรก็ตามในความเป็นจริงแล้วขึ้นอยู่กับความจำเป็นและทรัพยากรที่มีอยู่ในแต่ละโครงการ เพราะฉะนั้นจะเห็นได้ว่าการวางระบบติดตามไม่จำเป็นที่จะต้องแบกรับภาระต้นทุนที่สูงหรือมีความซับซ้อนแต่อย่างใด บางโครงการมีระบบติดตามที่อาศัยพนักงาน ชั่วโมง (part-time) เพียงคนเดียว โดยมีหน้าที่จัดทำรายงานการติดตามประจำไตรมาส

หรือในบางโครงการอาศัยพนักงานเต็มเวลา (full-time) เพียงจำนวนหนึ่งที่มีความเชี่ยวชาญในการทำการศึกษาดูตามเพื่อจะเลือกใช้วิธีติดตามที่ก่อให้เกิดประสิทธิภาพในการใช้ต้นทุนสูงสุดในส่วนของ “การประเมินผล” นั้นเป็นสิ่งที่จำเป็นสำหรับการดำเนินการเช่นเดียวกับการติดตาม เพราะผลที่ได้จากการประเมินจะใช้ในการปรับปรุง แก้ไข การขยายขอบเขต หรือการยุติการดำเนินการซึ่งขึ้นอยู่กับวัตถุประสงค์ของการประเมิน การประเมินผลแผนงานจึงเป็นสิ่งที่บ่งชี้ว่าแผนงานที่กำหนดไว้ได้มีการปฏิบัติหรือไม่ อย่างไร อันเป็นตัวชี้วัดว่าแผนหรือโครงการที่ได้ดำเนินการไปแล้วนั้นให้ผลเป็นอย่างไร นำไปสู่ความสำเร็จตามแผนงานที่กำหนดไว้หรือไม่ อีกทั้งการติดตามและประเมินผลยังเป็นการตรวจสอบดูว่ามีความสอดคล้องกับการใช้ทรัพยากร (งบประมาณ) เพียงใด ซึ่งผลที่ได้จากการติดตามและประเมินผลถือเป็นข้อมูลย้อนกลับ (feedback) ที่สามารถนำไปในการปรับปรุงและการตัดสินใจต่อไป นอกจากนี้การประเมินผลยังถือเป็นกระบวนการตัดสินใจคุณค่าและการตัดสินใจอย่างมีหลักเกณฑ์โดยใช้ข้อมูลที่เก็บรวบรวม

ดังนั้น แล้วการติดตามและประเมินผลจึงเป็นกลไกในการตรวจสอบการทำงานขององค์กรปกครองส่วนท้องถิ่น เพื่อให้เกิดความโปร่งใส เป็นเข็มทิศที่จะชี้ได้ว่าการพัฒนาท้องถิ่นจะไปในทิศทางใด จะดำเนินการต่อหรือยุติโครงการต่างๆ เป็นกลไกของการขับเคลื่อนเสริมสร้างระบอบประชาธิปไตยในท้องถิ่น เพราะว่าการดำเนินการใดๆ ของหน่วยงานหรือองค์กรปกครองส่วนท้องถิ่นเมื่อมีการประเมินผลในสิ่งที่วางแผนไว้แล้วและที่ได้จัดทำเป็นงบประมาณรายจ่ายได้รับการตรวจสอบติดตามโดยคณะกรรมการที่ถูกจัดตั้งขึ้นก็ตามหรือจากการติดตามการประเมินผลโดยหน่วยงานภาครัฐ ภาคเอกชน ภาคประชาสังคม สมาชิกสภาท้องถิ่น ประชาชนในท้องถิ่นล้วนเป็นกระบวนการมีส่วนร่วมเพื่อให้เกิดความโปร่งใส เป็นกระบวนการที่บอกถึงการบรรลุเป้าหมายขององค์กรปกครองส่วนท้องถิ่น ซึ่งอาจจะเป็นผลผลิต การบริการหรือความพึงพอใจซึ่งเกิดจากกระบวนการวางแผน ซึ่งประกอบไปด้วยแผนยุทธศาสตร์การพัฒนารวมถึงแผนพัฒนาท้องถิ่น

จากเหตุผลดังกล่าว องค์กรการบริหารส่วนตำบลแหลมสอม จึงต้องการดำเนินการติดตามและประเมินผลแผนพัฒนาขององค์กรการบริหารส่วนตำบลแหลมสอม ประจำปีงบประมาณ พ.ศ.๒๕๖๓ เพื่อให้เป็นไปตามระเบียบกระทรวงมหาดไทยว่าด้วยการจัดทำแผนพัฒนาขององค์กรปกครองส่วนท้องถิ่น พ.ศ.๒๕๔๘ และที่แก้ไขเพิ่มเติม (ฉบับที่ ๓) พ.ศ.๒๕๖๑ ข้อ ๑๑ ให้ยกเลิกความในวรรคสามของข้อ ๒๘ กรรมการ (๑) (๒) (๓) (๔) และ(๕) ให้มีวาระอยู่ในตำแหน่งคราวละสี่ปีและอาจได้รับการคัดเลือกอีกได้ ข้อ ๒๙ คณะกรรมการติดตามและประเมินผลพัฒนาท้องถิ่น มีอำนาจหน้าที่ ดังนี้

- ๑.กำหนดแนวทางวิธีการในการติดตามและประเมินผลพัฒนาท้องถิ่น
- ๒.ดำเนินการติดตามและประเมินผลพัฒนาท้องถิ่น
- ๓.รายงานผลและเสนอความเห็นซึ่งได้จากการติดตามและประเมินผลพัฒนาท้องถิ่นต่อผู้บริหารท้องถิ่นเพื่อให้ผู้บริหารท้องถิ่นเสนอต่อสภาท้องถิ่น และคณะกรรมการพัฒนาท้องถิ่น พร้อมทั้งประกาศผลการติดตามและประเมินผลพัฒนาท้องถิ่นให้ประชาชนในท้องถิ่นทราบในที่เปิดเผยภายในสิบห้าวันนับแต่วันรายงานผลและเสนอความเห็นดังกล่าว และต้องปิดประกาศไว้เป็นระยะเวลาไม่น้อยกว่าสามสิบวันโดยอย่างน้อยปีละหนึ่งครั้งภายในเดือนธันวาคมของทุกปี

- ๔.แต่งตั้งคณะกรรมการหรือคณะทำงานเพื่อช่วยปฏิบัติงานตามที่เห็นสมควร

## ความหมายของการติดตามและประเมินผลแผนพัฒนา

เป็นการประเมินประสิทธิภาพประสิทธิผลของการดำเนินโครงการ กิจกรรม ซึ่งเป็นการประเมินทั้งแผนงาน นโยบายขององค์กรและประเมินผลการปฏิบัติงานของบุคคลในองค์กร ว่าแผนยุทธศาสตร์และแนวทางที่ถูกกำหนดไว้ในรูปแบบของแผนนั้นดำเนินการบรรลุวัตถุประสงค์จริงหรือไม่ สนองต่อความต้องการของประชาชนหรือผู้ที่มีส่วนได้เสียทุกฝ่ายหรือไม่ การติดตามและประเมินผลนี้ไม่ใช่ การตรวจสอบเพื่อการจับผิด แต่เป็นเครื่องมือทดสอบผลการดำเนินงานเพื่อให้ทราบว่าผลที่เกิดขึ้นถูกต้องและเป็นไปตามวัตถุประสงค์มากน้อยเพียงไร เป็นการติดตามและประเมินผลยุทธศาสตร์การพัฒนา แผนพัฒนาท้องถิ่น ว่าเป็นไปตามความต้องการของประชาชนในท้องถิ่นหรือไม่ นโยบายสาธารณะที่กำหนดไว้ในรูปของการวางแผนแบบมีส่วนร่วมของประชาชนหรือการประชาคมท้องถิ่นได้ดำเนินการตามเป้าหมายที่กำหนดไว้หรือไม่ ระยะเวลาในการดำเนินการสอดคล้องกับงบประมาณและสภาพพื้นที่ของท้องถิ่นหรือไม่ การติดตามและประเมินผลเป็นการวัดระดับความสำเร็จหรือล้มเหลวของยุทธศาสตร์การพัฒนา แผนพัฒนาท้องถิ่น ซึ่งครอบคลุมถึงสิ่งแวดล้อมของนโยบาย (environments or contexts) การประเมินปัจจัยนำเข้าหรือทรัพยากรที่ใช้โครงการ (input) การติดตามและประเมินผลกระบวนการนำนโยบายไปปฏิบัติ (implementation process) การประเมินผลิตนโยบาย (policy outputs) การประเมินผลลัพธ์นโยบาย (policy outcomes) และการประเมินผลกระทบนโยบาย (policy impacts) สิ่งที่จะได้รับหรือสนองตอบกลับจากการติดตามและประเมินผลก็คือจะช่วยให้ผู้บริหารท้องถิ่นนำไปเป็นเครื่องมือในการปรับปรุงนโยบาย ยุทธศาสตร์การพัฒนา แผนพัฒนาท้องถิ่น และการเปลี่ยนแปลงของพื้นที่และนโยบายของรัฐบาลหรืออาจใช้เป็นเครื่องมือในการเลือกที่จะกระทำหรือไม่กระทำหรือยกเลิกโครงการในกรณีที่ไม่เกิดความคุ้มค่าต่อประชาชนหรือประชาชนไม่พึงพอใจ ซึ่งการติดตามและประเมินผลนี้มีทั้งในรูปของคณะกรรมการติดตามและประเมินผลแผน สมาชิกสภาท้องถิ่น ประชาชนในพื้นที่ องค์กรภาคประชาสังคมหรือองค์กรทางสังคม องค์กรเอกชน หน่วยงานราชการที่มีหน้าที่กำกับดูแลหน่วยงานราชการอื่นๆ และที่สำคัญที่สุดคือผู้รับผิดชอบโครงการโดยตรง

### ๑. ความสำคัญของการติดตามและประเมินผล

เมื่อองค์กรปกครองส่วนท้องถิ่นได้ดำเนินการประกาศใช้แผนยุทธศาสตร์การพัฒนา แผนพัฒนาท้องถิ่น และการนำแผนพัฒนาท้องถิ่นไปสู่การจัดทำงบประมาณรายจ่ายประจำปี งบประมาณรายจ่ายเพิ่มเติม การจ่ายขาดเงินสะสม งบประมาณเงินอุดหนุนเฉพาะกิจและงบประมาณรายจ่ายด้วยวิธีการอื่นๆ เมื่อมีการใช้จ่ายงบประมาณก็ต้องมีการตรวจสอบผลการใช้จ่ายงบประมาณว่าดำเนินการไปอย่างไรบ้าง บรรลุวัตถุประสงค์มากน้อยเพียงใดก็คือการใช้วิธีการติดตามและประเมินผลแผนพัฒนา

การนำแผนไปจัดทำงบประมาณนี้เป็นไปตามระเบียบกระทรวงมหาดไทย ว่าด้วยวิธีการงบประมาณขององค์กรปกครองส่วนท้องถิ่น พ.ศ.๒๕๔๑ และที่แก้ไขเพิ่มเติม(ฉบับที่ ๓) พ.ศ.๒๕๔๓ ระเบียบกระทรวงมหาดไทยว่าด้วยการจัดทำแผนพัฒนาขององค์กรปกครองส่วนท้องถิ่น พ.ศ.๒๕๔๘ และที่แก้ไขเพิ่มเติม(ฉบับที่ ๓) พ.ศ.๒๕๖๑ เพื่อให้องค์กรปกครองส่วนท้องถิ่นใช้แผนพัฒนาท้องถิ่นสี่ปีเป็นกรอบในการจัดทำงบประมาณรายจ่ายประจำปี งบประมาณรายจ่ายเพิ่มเติม และงบประมาณจากเงินสะสมในช่วงของแผนนั้น รวมทั้งวางแนวทางเพื่อให้มีการปฏิบัติ ให้บรรลุวัตถุประสงค์ตามโครงการพัฒนาที่กำหนดไว้ในแผนพัฒนาท้องถิ่น

ระเบียบกระทรวงมหาดไทย ว่าด้วยเงินอุดหนุนขององค์กรปกครองส่วนท้องถิ่น พ.ศ.๒๕๕๙ ข้อ ๔ องค์กรปกครองส่วนท้องถิ่นอาจตั้งงบประมาณให้เงินอุดหนุนหน่วยงานที่ขอรับเงินอุดหนุนได้ภายใต้หลักเกณฑ์ดังนี้

- ๑) ต้องเป็นภารกิจที่อยู่ในอำนาจหน้าที่ขององค์กรปกครองส่วนท้องถิ่นผู้ให้เงินอุดหนุนตามกฎหมาย และต้องไม่มีลักษณะเป็นเงินทุนหมุนเวียน
- ๒) ประชาชนในเขตองค์กรปกครองส่วนท้องถิ่นผู้ให้เงินอุดหนุนต้องได้รับประโยชน์จากโครงการที่จะให้เงินอุดหนุน
- ๓) องค์กรปกครองส่วนท้องถิ่นต้องให้ความสำคัญกับโครงการอันเป็นภารกิจหลักตามแผนพัฒนาท้องถิ่นที่จะต้องดำเนินการเอง และสถานะทางการคลังก่อนที่จะพิจารณาให้เงินอุดหนุน
- ๔) องค์กรปกครองส่วนท้องถิ่นเห็นสมควรให้เงินอุดหนุนหน่วยงานที่ขอรับเงินอุดหนุน ให้นำโครงการขอรับเงินอุดหนุนของหน่วยงานดังกล่าวบรรจุไว้ในแผนพัฒนาท้องถิ่น และตั้งงบประมาณไว้ในหมวดเงินอุดหนุนของงบประมาณรายจ่ายประจำปีหรืองบประมาณรายจ่ายเพิ่มเติม ห้ามจ่ายจากเงินสะสมทุนสำรองเงินสะสม หรือเงินกู้

กล่าวอีกนัยหนึ่งความสำคัญของการติดตามและประเมินผลแผนเป็นเครื่องมือสำคัญในการทดสอบการดำเนินงานตามภารกิจขององค์กรปกครองส่วนท้องถิ่นว่าดำเนินการได้ตามเป้าหมายที่กำหนดไว้หรือไม่ ทำให้ทราบและกำหนดทิศทางการพัฒนาได้อย่างเป็นรูปธรรม และเกิดความชัดเจนที่ทำให้ทราบถึงจุดแข็ง (strengths) จุดอ่อน (weaknesses) โอกาส (opportunities) ปัญหาหรืออุปสรรค (threats) ของแผนพัฒนา โครงการกิจกรรมต่างๆ ซึ่งอาจเกิดจากองค์กร บุคลากร สภาพพื้นที่และผู้มีส่วนเกี่ยวข้องเพื่อนำไปสู่การปรับปรุงแผนงานให้เกิดความสอดคล้องกับสภาพแวดล้อมในสังคมภายใต้ความต้องการและความพึงพอใจของประชาชนและนำไปสู่การวางแผนการพัฒนาในปีต่อๆ ไป เพื่อให้เกิดผลสัมฤทธิ์เชิงคุณค่าในกิจการสาธารณะมากที่สุดและเมื่อพบจุดแข็งก็ต้องเร่งรีบดำเนินการและจะต้องมีความสุขรอบคอบในการดำเนินการ ขยายโครงการ งานต่างๆ ที่เป็นจุดแข็งและพึงรอโอกาสในการเสริมสร้างให้เกิดจุดแข็งนี้ และเมื่อพบจุดแข็ง ก็ต้องเร่งรีบดำเนินการและจะต้องตั้งรับให้มั่นรอโอกาสที่จะดำเนินการและตั้งมั่นอย่างสุขุมรอบคอบพยายามลดถอยสิ่งที่เป็นปัญหาและอุปสรรคลงไป เมื่อพบจุดอ่อนต้องหยุดและลดถอยปัญหาลงให้ได้ ดำเนินการปรับปรุงให้ดีขึ้น ตั้งรับ และรอโอกาสและสุดท้ายเมื่อมีโอกาสก็ต้องใช้พันธมิตรให้เกิดประโยชน์เพื่อดำเนินการขยายแผนงาน โครงการ งานต่างๆ พร้อมการปรับปรุงและเร่งรีบดำเนินการสิ่งเหล่านี้จะถูกค้นพบเพื่อให้เกิดการพัฒนาท้องถิ่น โดยการติดตามและประเมินผลซึ่งส่งผลให้เกิดกระบวนการพัฒนาท้องถิ่นอย่างเข้มแข็งและมีความยั่งยืน เป็นไปตามเป้าประสงค์ที่ตั้งไว้ได้อย่างดียิ่ง

## ๒. วัตถุประสงค์ของการติดตามและประเมินผล

- ๑) เพื่อปรับปรุงประสิทธิภาพการจัดการและการบริหาร
- ๒) เพื่อการปรับปรุงแผนงาน
- ๓) เพื่อประเมินความเหมาะสมของการเปลี่ยนแปลงที่เกิดขึ้นกับโครงการ
- ๔) เพื่อระบุแนวทางที่จะปรับปรุงมาตรการที่จะนำไปใช้ให้เหมาะสม
- ๕) เพื่อความกระจ่างชัดของแผนงาน
- ๖) เพื่อการพัฒนาแผนงาน
- ๗) เพื่อตอบสนองความต้องการของผู้ให้การสนับสนุนทางการเงิน
- ๘) เพื่อทดสอบแนวความคิดริเริ่มในการแก้ไขปัญหาของท้องถิ่น
- ๙) เพื่อการตัดสินใจที่จะขยายโครงการหรือยุติโครงการ

### ๓. ขั้นตอนการติดตามและประเมินผล

#### ขั้นตอนที่ ๑

แต่งตั้งคณะกรรมการติดตามและประเมินผลแผนพัฒนาท้องถิ่น ตามระเบียบกระทรวงมหาดไทย ว่าด้วยการจัดทำแผนพัฒนาขององค์กรปกครองส่วนท้องถิ่น พ.ศ.๒๕๔๘ และที่แก้ไขเพิ่มเติม (ฉบับที่ ๑) พ.ศ. ๒๕๖๑ ให้ผู้บริหารท้องถิ่นแต่งตั้งคณะกรรมการติดตามและประเมินผลแผนพัฒนาท้องถิ่น และเลขานุการ ด้รับการคัดเลือกจากคณะกรรมการติดตามและประเมินผลแผนพัฒนาท้องถิ่น

#### ขั้นตอนที่ ๒

คณะกรรมการติดตามและประเมินผลแผนพัฒนาท้องถิ่น กำหนดแนวทาง วิธีการในการติดตามและประเมินผลแผนพัฒนา ตามระเบียบกระทรวงมหาดไทย ว่าด้วยการจัดทำแผนพัฒนาขององค์กรปกครองส่วนท้องถิ่น พ.ศ.๒๕๔๘ และที่แก้ไขเพิ่มเติม(ฉบับที่ ๓) พ.ศ.๒๕๖๑ ข้อ ๒๙

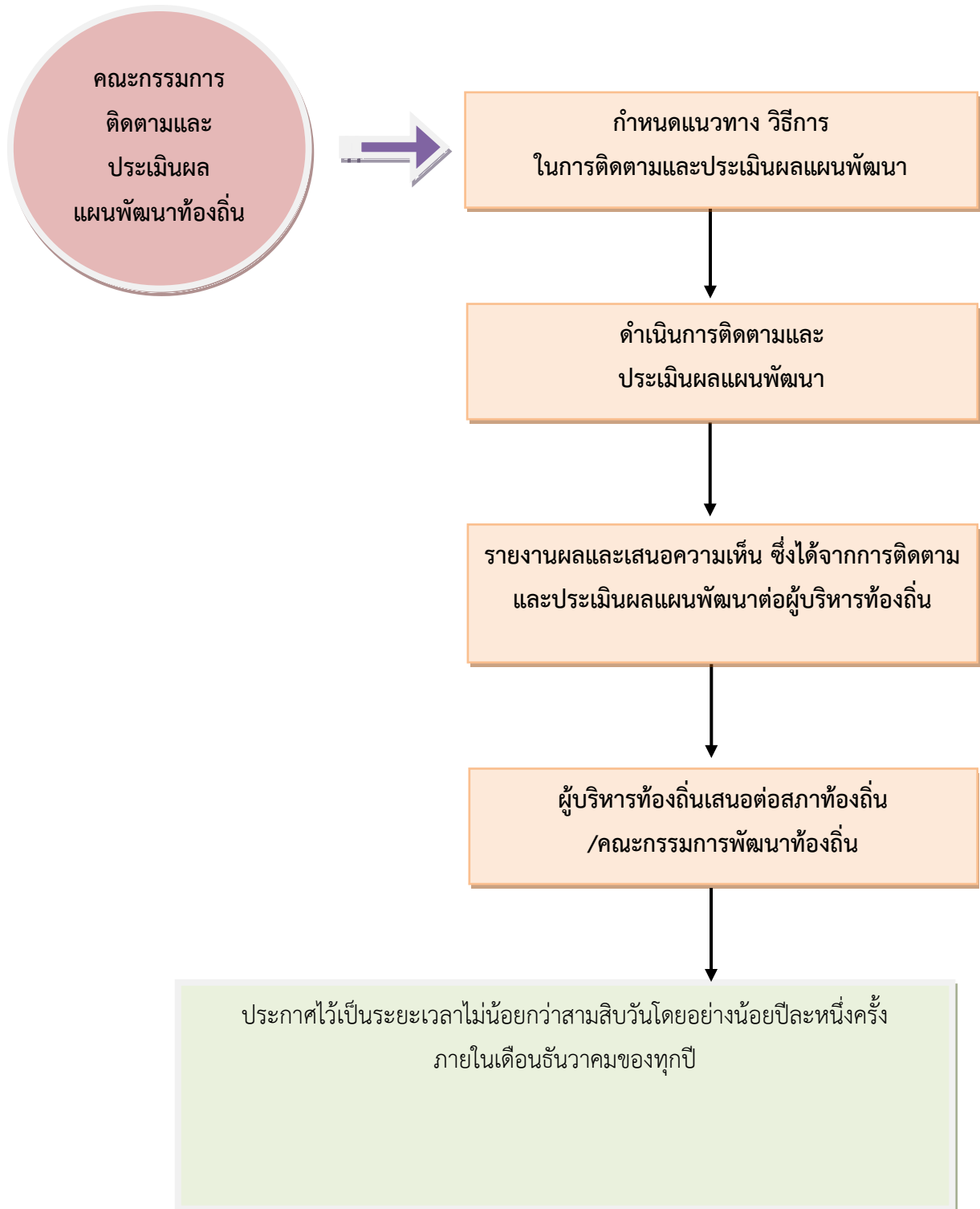
#### ขั้นตอนที่ ๓

คณะกรรมการติดตามและประเมินผลแผนพัฒนาท้องถิ่น ดำเนินการติดตามและประเมินผลแผนพัฒนาตามระเบียบกระทรวงมหาดไทย ว่าด้วยการจัดทำแผนพัฒนาขององค์กรปกครองส่วนท้องถิ่น พ.ศ. ๒๕๔๘ และที่แก้ไขเพิ่มเติม(ฉบับที่ ๓) พ.ศ.๒๕๖๑ ข้อ ๒๙(๒)

#### ขั้นตอนที่ ๔

รายงานผลและเสนอความเห็นซึ่งได้จากการติดตามและประเมินผลแผนพัฒนาท้องถิ่นต่อผู้บริหารท้องถิ่นเพื่อให้ผู้บริหารท้องถิ่นเสนอต่อสภาท้องถิ่น และคณะกรรมการพัฒนาท้องถิ่น พร้อมทั้งประกาศผลการติดตามและประเมินผลแผนพัฒนาท้องถิ่นให้ประชาชนในท้องถิ่นทราบในที่เปิดเผยภายในสิบห้าวันนับแต่วันรายงานผลและเสนอความเห็นดังกล่าว และต้องปิดประกาศไว้เป็นระยะเวลาไม่น้อยกว่าสามสิบวันโดยอย่างน้อยปีละหนึ่งครั้งภายในเดือนธันวาคมของทุกปี ตามระเบียบกระทรวงมหาดไทย ว่าด้วยการจัดทำแผนพัฒนาขององค์กรปกครองส่วนท้องถิ่น พ.ศ.๒๕๔๘ และที่แก้ไขเพิ่มเติม(ฉบับที่ ๓) พ.ศ.๒๕๖๑

ผังขั้นตอนการดำเนินการติดตามและประเมินผลแผนพัฒนา





#### ๔. กรอบและแนวทางในการติดตามและประเมินผล

คณะกรรมการติดตามและประเมินผลแผนพัฒนาองค์การบริหารส่วนตำบลแหลมสอมได้กำหนดกรอบและแนวทางในการติดตามและประเมินผลแผนพัฒนาขององค์การบริหารส่วนตำบลแหลมสอม โดยอาศัยหนังสือกระทรวงมหาดไทยและคู่มือของกรมส่งเสริมการปกครองท้องถิ่น ดังนี้

➤ หนังสือกระทรวงมหาดไทย ด่วนที่สุด ที่ มท ๐๘๑๐.๒/ว ๐๖๐๐ ลงวันที่ ๒๙ มกราคม ๒๕๕๙ เรื่อง แนวทางและหลักเกณฑ์การจัดทำและประสานแผนพัฒนาท้องถิ่นขององค์กรปกครองส่วนท้องถิ่น

➤ หนังสือกระทรวงมหาดไทย ด่วนที่สุด ที่ มท ๐๘๑๐.๓/ว ๕๗๙๗ ลงวันที่ ๑๐ ตุลาคม ๒๕๕๙ เรื่อง ชักซ้อมแนวทางการจัดทำและประสานแผนพัฒนาท้องถิ่นสี่ปี (พ.ศ. ๒๕๖๑ - ๒๕๖๔) ตามระเบียบกระทรวงมหาดไทย ว่าด้วยการจัดทำแผนขององค์กรปกครองส่วนท้องถิ่น (ฉบับที่ ๒) พ.ศ. ๒๕๕๙

➤ หนังสือกระทรวงมหาดไทย ด่วนที่สุด ที่ มท ๐๘๑๐.๓/ว๖๒๔๗ ลงวันที่ ๓ พฤศจิกายน ๒๕๖๐ เรื่อง แนวทางการดำเนินการแผนพัฒนาท้องถิ่นสี่ปี (พ.ศ.๒๕๖๑-๒๕๖๔) ขององค์กรปกครองส่วนท้องถิ่น

➤ หนังสือกระทรวงมหาดไทย ด่วนที่สุด ที่ มท ๐๘๑๐.๓/ว๒๙๓๑ ลงวันที่ ๑๕ พฤษภาคม ๒๕๖๒ เรื่อง ชักซ้อมแนวทางการทบทวนแผนพัฒนาท้องถิ่น(พ.ศ.๒๕๖๑-๒๕๖๕) ขององค์กรปกครองส่วนท้องถิ่น

๔.๑ กรอบเวลา (time & timeframe) ความสอดคล้อง (relevance) ความพอเพียง (adequacy) ความก้าวหน้า (progress) ประสิทธิภาพ (efficiency) ประสิทธิผล (effectiveness) ผลลัพธ์และผลผลิต (outcome and output) การประเมินผลกระทบบทการประเมินผลกระบวนการ (process evaluation) มีรายละเอียดดังนี้

##### (๑) กรอบเวลา (time & timeframe)

การดำเนินโครงการเป็นไปตามห้วงเวลาที่กำหนดเอาไว้ในแผนการดำเนินงานหรือไม่ และเป็นห้วงเวลาที่ดำเนินการเหมาะสมต่อถูกต้องหรือไม่ มีความล่าช้าเกิดขึ้นหรือไม่

##### (๒) ความสอดคล้อง (relevance)

มีความสอดคล้องกับแผนพัฒนาเศรษฐกิจและสังคมแห่งชาติ แผนการบริหารราชการแผ่นดิน ยุทธศาสตร์ประเทศ ค่านิยมหลักของคนไทย นโยบายของรัฐบาล ยุทธศาสตร์และนโยบายของคณะรักษาความสงบแห่งชาติ (คสช.) ยุทธศาสตร์การพัฒนากลุ่มจังหวัด ยุทธศาสตร์การพัฒนาจังหวัด ยุทธศาสตร์การพัฒนาองค์การบริหารส่วนท้องถิ่นในเขตจังหวัด แผนพัฒนาอำเภอ แผนพัฒนาตำบล แผนชุมชน แผนเศรษฐกิจพอเพียงท้องถิ่น (ด้านการเกษตรและแหล่งน้ำ) วิสัยทัศน์ พันธกิจ จุดมุ่งหมายเพื่อการพัฒนา แนวทางการการพัฒนา นโยบายผู้บริหาร รวมทั้งปัญหา ความต้องการของประชาคมและชุมชน

##### (๓) ความพอเพียง (adequacy)

การบรรจุโครงการในแผนพัฒนาเป็นโครงการที่มีความจำเป็นต่อประชาชนในชุมชน สามารถแก้ไขปัญหาที่เกิดขึ้นได้ในชุมชน และสามารถดำเนินการได้ตามอำนาจหน้าที่ของท้องถิ่น โดยคำนึงถึงงบประมาณของท้องถิ่น

##### (๔) ความก้าวหน้า (Progress)

พิจารณาถึงความก้าวหน้าในอนาคตของท้องถิ่น โดยพิจารณา

##### ๑) ด้านโครงสร้างพื้นฐาน

มีโครงสร้างพื้นฐานที่ดี มีถนนในการสัญจรไปได้สะดวก ปลอดภัย ประชาชนมีน้ำใช้ในการอุปโภค-บริโภคทุกครัวเรือน ประชาชนมีไฟฟ้าใช้ครบทุกครัวเรือน และมีไฟฟ้าสาธารณะครบทุกจุด มีแหล่งน้ำในการเกษตรพอเพียง

## ๒) ด้านงานส่งเสริมคุณภาพชีวิต

เด็กได้รับการศึกษาขั้นพื้นฐานทุกคน ผู้สูงอายุ ผู้พิการ ผู้ป่วยเอดส์ ผู้ด้อยโอกาสได้รับการดูแลอย่างทั่วถึงกลุ่มอาชีพมีความแข็งแรง โรครัดต่อ โรคระบาด โรคอุบัติใหม่ลดลง สภาพความเป็นอยู่ดีขึ้น มีที่อยู่อาศัยที่มีสภาพมั่นคงแข็งแรง ประชาชนมีสุขภาพร่างกายแข็งแรง

## ๓) ด้านการจัดระเบียบชุมชนและการรักษาความสงบเรียบร้อย

ประชาชนได้รับความปลอดภัยในชีวิตและทรัพย์สิน ชุมชนปลอดภัยสะอาด ปลอดภัยจากพนัน อบายมุข การทะเลาะวิวาท

## ๔) ด้านเศรษฐกิจ พาณิชยกรรมและการท่องเที่ยว

มีการขยายตัวทางเศรษฐกิจ การพาณิชยกรรมเพิ่มมากขึ้น มีการท่องเที่ยวในท้องถิ่นเพิ่มมากขึ้น ประชาชนมีรายได้เพิ่มขึ้นและเพียงพอในการดำรงชีวิต

## ๕) ด้านทรัพยากรธรรมชาติและสิ่งแวดล้อม

ทรัพยากรธรรมชาติไม่ถูกทำลาย สภาพแวดล้อมในชุมชนดีขึ้น ปราศจากมลภาวะ ที่เป็นพิษ ขยะในชุมชนลดลงและถูกกำจัดอย่างเหมาะสม ปริมาณน้ำเสียลดลง การระบายน้ำดีขึ้น

## ๖) ด้านศิลปะ วัฒนธรรม จารีตประเพณีและภูมิปัญญาท้องถิ่น

ศิลปะ วัฒนธรรม จารีตประเพณีและภูมิปัญญาท้องถิ่นท้องถิ่นยังคงอยู่และได้รับการส่งเสริมอนุรักษ์สู่คนรุ่นต่อไป ประชาชน เด็กและเยาวชนในท้องถิ่นมีจิตสำนึก เกิดความตระหนัก และเข้ามามีส่วนร่วมในการอนุรักษ์ ฟื้นฟู และสืบสานภูมิปัญญาและคุณค่าความหลากหลายทางวัฒนธรรม ทั้งที่เป็นชีวิต ค่านิยมที่ดีงาม และความเป็นไทย รวมทั้งได้เรียนรู้ความสำคัญ รู้จักวิถีชีวิต รู้ถึงคุณค่าของประวัติศาสตร์ในท้องถิ่น ความเป็นมาและวัฒนธรรมประเพณีของท้องถิ่น อันจะสร้างความภูมิใจและจิตสำนึกในการรักษาวัฒนธรรมประเพณีของท้องถิ่นสืบไป

## (๕) ประสิทธิภาพ (efficiency)

ติดตามและประเมินโครงการที่ดำเนินการว่าสามารถดำเนินการได้บรรลุวัตถุประสงค์หรือไม่ มีผลกระทบเกิดขึ้นหรือไม่ ผู้เข้าร่วมโครงการมีความพึงพอใจหรือไม่ การดำเนินโครงการสามารถแก้ไขปัญหาของชุมชนได้หรือไม่ งบประมาณถูกใช้ไปอย่างประหยัดและคุ้มค่า ทรัพย์สินของ เช่น วัสดุ อุปกรณ์ ครุภัณฑ์ ถูกใช้ไปอย่างคุ้มค่า มีการบำรุงรักษาและซ่อมแซม มีการปรับปรุงหรือไม่

## (๖) ประสิทธิภาพ (effectiveness)

ประชาชนมีความพึงพอใจมากน้อยเพียงใด ปัญหาของชุมชนประชาชนได้รับการแก้ไขหรือไม่ มีผลกระทบต่อประชาชนในชุมชนหรือไม่

## (๗) ผลลัพธ์และผลผลิต (outcome and output)

ประชาชน ชุมชน ได้รับอะไรจากการดำเนินโครงการของตำบล ซึ่งส่งผลไปถึงการพัฒนาจังหวัด ภูมิภาคและระดับประเทศ

## (๘) การประเมินผลกระทบการประเมินผลกระบวนการ (process evaluation) เป็นการ

ประเมินถึงผลกระทบต่อชุมชนและสังคมและหน่วยงานที่เกี่ยวข้อง โดยพิจารณาถึงผลกระทบต่อสุขภาพของประชาชน สังคม สภาพแวดล้อม สิ่งแวดล้อม ธรรมชาติ เศรษฐกิจ ว่ามีผลกระทบเกิดขึ้นอย่างไร สาเหตุจากอะไร ประเมินผลกระบวนการดำเนินงานโครงการ กระบวนการเหมาะสม ถูกต้องหรือไม่

## ๔.๒ การวิเคราะห์สภาพแวดล้อมของท้องถิ่น

คณะกรรมการติดตามและประเมินผลแผนพัฒนา ดำเนินการวิเคราะห์สภาพแวดล้อมท้องถิ่น ในระดับชุมชนและทั้งในเขตองค์กรปกครองส่วนท้องถิ่น และรวมทั้งตำบล อำเภอ เขต อปท.ข้างเคียง ซึ่งมีปฏิสัมพันธ์ซึ่งกันและกันกับสภาพแวดล้อมภายใต้สังคมที่เป็นทั้งระบบเปิดมากกว่าระบบปิดในปัจจุบัน โดยการวิเคราะห์สภาพแวดล้อมเป็นการ วิเคราะห์สภาพแวดล้อมทั้งภายนอกและภายใน ดังนี้

### (๑) การวิเคราะห์สภาพแวดล้อมภายนอก

คณะกรรมการติดตามและประเมินผลแผนพัฒนา ดำเนินการวิเคราะห์สภาพแวดล้อมภายนอก เป็นการตรวจสอบ ประเมินและกรองปัจจัยหรือข้อมูลจากสภาพแวดล้อมภายนอกที่มีผลกระทบต่อท้องถิ่น เช่น สภาพเศรษฐกิจ เทคโนโลยี การเมือง กฎหมาย สังคม สิ่งแวดล้อม วิเคราะห์เพื่อให้เกิดการบูรณาการ (integration) ร่วมกันกับองค์กรปกครองส่วนท้องถิ่น หน่วยงานราชการหรือรัฐวิสาหกิจ การวิเคราะห์สภาพภายนอกนี้ เป็นการระบุถึงโอกาสและอุปสรรคที่จะต้องดำเนินการและแก้ไขปัญหาที่เกิดขึ้น

### (๒) การวิเคราะห์สภาพแวดล้อมภายใน

เป็นการตรวจสอบ ประเมินและกรองปัจจัยหรือข้อมูลจากสภาพแวดล้อมในท้องถิ่น ปัจจัยใดเป็นจุดแข็งหรือจุดอ่อนที่องค์กรปกครองส่วนท้องถิ่นจะแสวงหาโอกาสพัฒนาและหลีกเลี่ยงอุปสรรคที่อาจจะเกิดขึ้นได้ ซึ่งการติดตามและประเมินผลโดยกำหนดให้มีการวิเคราะห์สภาพแวดล้อมภายใน สามารถทำได้หลายแนวทาง เช่น การวิเคราะห์ห่วงโซ่แห่งคุณค่าภายในท้องถิ่น (value-chain analysis) การวิเคราะห์ปัจจัยภายในตามสายงาน (scanning functional resources) เป็นการวิเคราะห์ ตรวจสอบ ติดตามองค์กรปกครองส่วนท้องถิ่นเพื่อวิเคราะห์ถึงจุดแข็งและจุดอ่อน

## ๔.๓ การติดตามประเมินผลแผนพัฒนาขององค์การบริหารส่วนตำบลแหลมสอม

➤ ติดตามและประเมินผลแผนพัฒนาท้องถิ่น (พ.ศ.๒๕๖๑-๒๕๖๕) รวมทั้งที่เปลี่ยนแปลง และเพิ่มเติม

๔.๔ ดำเนินการตรวจสอบในระหว่างการดำเนินโครงการพัฒนาและกิจกรรมที่ดำเนินการจริงทั้งหมดในพื้นที่ขององค์กรปกครองส่วนท้องถิ่นประจำปีงบประมาณนั้น ว่าสามารถเป็นไปตามเป้าหมายที่ตั้งไว้หรือไม่

๔.๕ สรุปผลการดำเนินโครงการในแผนพัฒนา

๔.๖ สรุปผลการประเมินความพึงพอใจ

๔.๗ เปรียบเทียบผลการดำเนินงานในปีที่ผ่านมาและปีปัจจุบัน

๔.๘ เสนอแนะความคิดเห็นที่ได้จากการติดตามและประเมินผล

## ๕.ระเบียบ วิธีการในการติดตามและประเมินผล

ระเบียบ วิธีการในการติดตามและประเมินผล วิธีการในการติดตามและประเมินผลแผนพัฒนา ซึ่งต้อง กำหนดวิธีการติดตามและประเมิน กำหนดช่วงเวลาในการติดตามและประเมินผล โดยมีองค์ประกอบที่สำคัญ ๒ ประการ ดังนี้

**๕.๑ ระเบียบที่ใช้ในการติดตามและประเมินผล** ระเบียบในการติดตามและประเมินผลแผนพัฒนา โดยมีองค์ประกอบที่ใช้ในการติดตาม ดังนี้

(๑) แต่งตั้งคณะกรรมการติดตามและประเมินผลแผนพัฒนาขององค์การบริหารส่วนตำบล กระตีบ ตามระเบียบกระทรวงมหาดไทยว่าด้วยการจัดทำแผนพัฒนาท้องถิ่น พ.ศ.๒๕๔๘ และที่แก้ไขเพิ่มเติม (ฉบับที่ ๓) พ.ศ.๒๕๖๑ โดยมีภาคประชาชนเข้ามามีส่วนร่วมในการเป็นคณะกรรมการติดตามและประเมินผล

(๒) การบันทึกข้อมูลและติดตาม ประเมินผล ในแบบรายงาน ตามหนังสือกระทรวงมหาดไทย ที่ มท ๐๘๑๐.๓/ว๒๘๓๑ ลงวันที่ ๑๕ พฤษภาคม ๒๕๖๒ เรื่อง ชักซ้อมแนวทางการทบทวนแผนพัฒนาท้องถิ่น (พ.ศ.๒๕๖๑-๒๕๖๕)ขององค์การปกครองส่วนท้องถิ่น และตามที่คณะกรรมการติดตามและประเมินผลกำหนด

แบบที่ ๑ แบบการประเมินตนเอง เพื่อเป็นการกำกับการจัดทำแผนพัฒนาท้องถิ่น

แบบที่ ๒ แบบติดตามผลการดำเนินงานขององค์การปกครองส่วนท้องถิ่น

แบบที่ ๓ แบบการประเมินแบบมีส่วนร่วม เพื่อประเมินความพึงพอใจต่อผลการดำเนินงานของ องค์การปกครองส่วนท้องถิ่นในภาพรวม และในแต่ละยุทธศาสตร์

แบบที่ ๔ แนวทางการพิจารณาการติดตามและประเมินผลยุทธศาสตร์เพื่อความสอดคล้องแผนพัฒนาท้องถิ่น

แบบที่ ๕ แนวทางการพิจารณาการติดตามและประเมินผลโครงการเพื่อความสอดคล้อง แผนพัฒนาท้องถิ่น

แบบที่ ๖ แบบวัดกระบวนการปฏิบัติงาน เพื่อเป็นการประเมินการปฏิบัติงานขององค์การปกครอง ส่วนท้องถิ่น

(๓) การติดตามและประเมินผลด้วยระบบ e-plan([www.dla.go.th](http://www.dla.go.th))

**๕.๒ วิธีการในการติดตามและประเมินผล** วิธีการในการติดตามและประเมินผล มีวิธีการดังนี้

(๑) ติดตามและประเมินผลยุทธศาสตร์เพื่อความสอดคล้องแผนพัฒนาท้องถิ่น

(๒) ติดตามและประเมินผลโครงการเพื่อความสอดคล้องแผนพัฒนาท้องถิ่น

(๓) ช่วงเวลาในการติดตามและประเมินผล กำหนดระยะเวลาในการติดตามและรายงานผล การดำเนินงานทุกๆ ๖ เดือน โดยเริ่มตั้งแต่ เดือนตุลาคม ๒๕๖๒ - กันยายน ๒๕๖๓

**ติดตามและรายงานผลการดำเนินงานระยะเวลา ๑ ปี**

(๑) เดือนตุลาคม ๒๕๖๒ - กันยายน ๒๕๖๓ โดยที่ประชุมคณะกรรมการติดตามและประเมินผล แผนพัฒนาองค์การบริหารส่วนตำบลแหลมสอม ได้กำหนดรูปแบบการติดตาม รอบเดือน ตุลาคม ๒๕๖๓ ใช้แบบประเมินความพึงพอใจของประชาชนต่อการดำเนินโครงการ

- (๒) ดำเนินการตรวจสอบในระหว่างการดำเนินโครงการพัฒนาและกิจการที่ดำเนินการจริงทั้งหมดในพื้นที่ขององค์การบริหารส่วนตำบลแหลมสอมประจำปีงบประมาณนั้น ว่าสามารถเป็นไปตามเป้าหมายที่ตั้งไว้หรือไม่
- (๓) สรุปผลการดำเนินโครงการในแผนพัฒนาท้องถิ่น ตามแบบในข้อ ๕.๑ (๒)
- (๔) สรุปผลการประเมินความพึงพอใจตามแบบในข้อ ๕.๑ (๒)
- (๕) เปรียบเทียบผลการดำเนินงานในปีที่ผ่านมาและปีปัจจุบัน
- (๖) เสนอแนะความคิดเห็นที่ได้จากการติดตามและประเมินผล

## ๖. เครื่องมือที่ใช้ในการติดตามและประเมินผล

สิ่งที่จะทำให้การติดตามและประเมินผลมีประสิทธิภาพก็คือเครื่องมือที่ใช้ในการดำเนินการติดตามประเมินผลตามที่กล่าวไปแล้วในระเบียบวิธีการติดตามและประเมินผล คณะกรรมการได้พิจารณาเครื่องมือที่ใช้ในการติดตามและประเมินผลแผนพัฒนาขององค์การบริหารส่วนตำบลแหลมสอม ดังนี้

### ๖.๑ การประเมินผลในเชิงปริมาณ

#### (๑) ตามที่คณะกรรมการติดตามและประเมินผลแผนกำหนด ดังนี้

แบบที่ ๒ แบบติดตามผลการดำเนินงานขององค์กรปกครองส่วนท้องถิ่น

#### (๒) ข้อมูลในระบบ e-plan ([www.dla.go.th](http://www.dla.go.th))

### ๖.๒ การประเมินผลในเชิงคุณภาพ

เครื่องมือที่ใช้ คือแบบกำกับการจัดทำแผน เพื่อประเมินตนเอง แบบวัดกระบวนการปฏิบัติงานแบบสำรวจความพึงพอใจ ในการวัดผลเชิงคุณภาพโดยภาพรวม โดยได้มีการประเมินความพึงพอใจ ซึ่งการประเมินความพึงพอใจทำให้ทราบถึงผลเชิงคุณภาพในการดำเนินงานของตำบลในภาพรวม โดยเครื่องมือที่ใช้ในการประเมินความพึงพอใจ มีดังนี้

#### (๑) ตามที่คณะกรรมการติดตามและประเมินผลแผนกำหนด ดังนี้

แบบที่ ๑ แบบการประเมินตนเอง เพื่อเป็นการกำกับการจัดทำแผนพัฒนาท้องถิ่น

แบบที่ ๓ แบบการประเมินแบบมีส่วนร่วม เพื่อประเมินความพึงพอใจต่อผลการดำเนินงานขององค์กรปกครองส่วนท้องถิ่นในภาพรวม และในแต่ละยุทธศาสตร์

แบบที่ ๖ แบบวัดกระบวนการปฏิบัติงาน เพื่อเป็นการประเมินการปฏิบัติงานขององค์กรปกครองส่วนท้องถิ่น

(๒) ตามหนังสือกระทรวงมหาดไทย ที่ มท ๐๘๑๐.๓/ว๒๙๓๑ ลงวันที่ ๑๕ พฤษภาคม ๒๕๖๒ เรื่อง ชักซ้อมแนวทางการทบทวนแผนพัฒนาท้องถิ่น(พ.ศ.๒๕๖๑-๒๕๖๕)ขององค์กรปกครองส่วนท้องถิ่น กำหนด

แบบที่ ๔ แนวทางการพิจารณาการติดตามและประเมินผลยุทธศาสตร์เพื่อความสอดคล้องแผนพัฒนาท้องถิ่น

แบบที่ ๕ แนวทางการพิจารณาการติดตามและประเมินผลโครงการเพื่อความสอดคล้องแผนพัฒนาท้องถิ่น

### ๗.ประโยชน์ของการติดตามและประเมินผล

- ๑) ทำให้ทราบว่าการนำนโยบายไปปฏิบัติมีสมรรถภาพในการจัดการและบริหารมากน้อยเพียงใด
- ๒) เห็นจุดสำคัญที่จะต้องปรับปรุงแก้ไขอย่างชัดเจน ทั้งวัตถุประสงค์ของแผนงาน ขั้นตอนการปฏิบัติ ทรัพยากรที่ต้องใช้ ช่วงเวลาที่ต้องกระทำให้เสร็จ ซึ่งจะทำให้แผนงานมีความเหมาะสมต่อการนำไปปฏิบัติให้บรรลุวัตถุประสงค์อย่างมีประสิทธิภาพยิ่งขึ้น
- ๓) ทำให้ทราบว่าจำเป็นต้องเปลี่ยนแปลงโครงการอย่างไรบ้างให้เหมาะสม ระดับการเปลี่ยนแปลงมากน้อยแค่ไหน การเปลี่ยนแปลงจะก่อให้เกิดผลกระทบอะไรบ้าง อาทิ เช่น การเปลี่ยนแปลงวัตถุประสงค์บางส่วน การเปลี่ยนแนวทางการปฏิบัติ หรือการเปลี่ยนแปลงหน่วยงานที่รับผิดชอบการนำโครงการไปปฏิบัติ เป็นต้น
- ๔) ทำให้ทราบว่ามาตรการหรือกิจกรรมที่ใช้อยู่มีข้อบกพร่องอะไรบ้าง ข้อบกพร่องดังกล่าวเกิดจากสาเหตุอะไร เพื่อนำมาประมวลผลเพื่อแสวงหาแนวทางแก้ไขปรับปรุงมาตรการใหม่ให้เหมาะสมต่อการนำไปปฏิบัติให้บรรลุวัตถุประสงค์ยิ่งขึ้น
- ๕) ทำให้ทราบว่าขั้นตอนใดบ้างที่มีปัญหาอุปสรรค และปัญหาอุปสรรคเหล่านั้นเกิดจากสาเหตุอะไร เมื่อทราบข้อมูลทั้งหมด การประเมินผลจะเป็นเครื่องมือสำคัญในการปรับปรุงขั้นตอนการทำงานของแผนงานให้มีความกระชับรัดกุม เพื่อขจัดปัญหาอุปสรรคที่เกิดขึ้นในแต่ละขั้นตอนให้หมดไป
- ๖) ทำให้ทราบว่าแผนงานที่นำไปปฏิบัติมีจุดแข็ง(strengths) และจุดอ่อน(weaknesses) อะไรบ้าง และจุดอ่อนที่พบเกิดจากสาเหตุอะไรและจะแก้ไขได้อย่างไร เมื่อได้ทำการวิเคราะห์ข้อมูลครบถ้วนแล้ว ผลการวิเคราะห์จะนำไปสู่การพัฒนาแผนงานให้มีความเหมาะสม และมีประสิทธิภาพยิ่งขึ้น
- ๗) ทำให้ผู้ให้การสนับสนุนการนำโครงการไปปฏิบัติและผู้สนับสนุนการประเมินผลทราบผลของการนำนโยบายไปปฏิบัติบรรลุวัตถุประสงค์เพียงใด มีปัญหาอุปสรรคที่จะต้องปรับปรุงแก้ไขโครงการหรือไม่ (ผู้สนับสนุนทางการเงินมี ๒ ส่วน คือ ส่วนแรก คือ ผู้สนับสนุนการเงินแก่โครงการ เพื่อให้การนำโครงการไปปฏิบัติประสบผลสำเร็จ และส่วนที่สอง คือ ผู้ให้การสนับสนุนทางการเงินเพื่อทำการประเมินผลโครงการ ทั้งผู้ให้การสนับสนุนการนำโครงการไปปฏิบัติและผู้สนับสนุนทางการเงิน เพื่อทำการประเมินผลต่างๆ)
- ๘) การประเมินจะชี้ให้เห็นว่าแนวความคิดริเริ่มใหม่ในการแก้ไขปัญหาของท้องถิ่นประสบความสำเร็จตามวัตถุประสงค์ที่กำหนดไว้เพียงใด มีปัญหาและอุปสรรคในการดำเนินงานอย่างไรบ้าง หรือจะต้องปรับปรุงในส่วนใดบ้าง
- ๙) การประเมินจะทำให้เกิดความกระชับรัดกุมว่าโครงการใดที่นำไปปฏิบัติแล้วได้ผลดีสมควรจะขยายโครงการให้ครอบคลุมกว้างขวางยิ่งขึ้นหรือโครงการใดมีปัญหาอุปสรรคมากและไม่สอดคล้องกับการแก้ไขปัญหาของสังคมควรยุติโครงการเสียเพื่อลดความสูญเสียให้น้อยลง หรือในกรณีที่มีโครงการที่มีลักษณะแข่งขันกันการประเมินผลจะทำให้ทราบว่าโครงการใดมีประสิทธิภาพในการแก้ไขปัญหาของสาธารณชนสมควรสนับสนุนให้ดำเนินการต่อไป ส่วนโครงการที่ไม่ประสบความสำเร็จ หรือให้ผลตอบแทนน้อยกว่ามาก ก็ควรยกเลิกทิ้งเสีย

**๘. คณะกรรมการติดตามและประเมินผลแผนพัฒนาองค์การบริหารส่วนตำบลแหลมสอม**

๑. นายสุเทพ พัทนะ	ผู้ทรงคุณวุฒิ	ประธานกรรมการ
๒. นายธนสรร์ค์ สิงห์อินทร์	สมาชิก อบต.	กรรมการ
๓. นายสัมพันธ์ เหมือนทอง	สมาชิก อบต.	กรรมการ
๔. นายนิติ นวลนาค	ผู้แทนประชาคมท้องถิ่น	กรรมการ
๕. นายเสวก เพ็ชรเพ็ง	ผู้แทนประชาคมท้องถิ่น	กรรมการ
๖. นายสมนึก สมเพ็ชร	ผู้แทนหน่วยงาน	กรรมการ
๗. นางกษมา เพ็ญนิ่ม	ผู้แทนหน่วยงาน	กรรมการ
๘. นายฤทธิชัย เดชพิชัย	ผู้อำนวยการกองช่าง	กรรมการ
๙. นายเสนอ คงเลิศ	ผู้ทรงคุณวุฒิ	กรรมการ
๑๐.นางเพชรราตรี อินทร์ช่วย	รองปลัดอบต.แหลมสอม	กรรมการและเลขานุการ

## ส่วนที่ ๒

### การติดตามและประเมินผลแผนพัฒนาท้องถิ่นที่ผ่านมา

#### แบบที่ ๒ แบบติดตามผลการดำเนินงานขององค์กรปกครองส่วนท้องถิ่น

**คำชี้แจง :** เป็นแบบติดตามตนเอง โดยมีวัตถุประสงค์เพื่อติดตามผลการดำเนินงานตามแผนพัฒนาขององค์กรปกครองส่วนท้องถิ่น ภายใต้แผนพัฒนาท้องถิ่น ๕ ปี โดยมีกำหนดระยะเวลาในการติดตามและรายงานผล การดำเนินงานทุก ๆ หกเดือน เริ่มตั้งแต่สิ้นสุดการดำเนินงานในเดือนตุลาคม – กันยายน

#### ส่วนที่ ๑ ข้อมูลทั่วไป

๑.ชื่อ องค์กรบริหารส่วนตำบลแหลมสอม อำเภอปะเหลียนตรัง จังหวัดตรัง

๒.รายงานผลการดำเนินงานไตรมาสที่

ครั้งที่ ๑ ระหว่างวันที่ ๑ ตุลาคม ๒๕๖๑ - ๓๑ มีนาคม ๒๕๖๒

ครั้งที่ ๒ ระหว่างวันที่ ๑ เมษายน ๒๕๖๑ - ๓๐ กันยายน ๒๕๖๒

ส่วนที่ ๒ ผลการดำเนินงานตามแผนพัฒนาท้องถิ่น (พ.ศ.๒๕๖๑ - พ.ศ.๒๕๖๕)

๓.ผลการดำเนินงานตามแผนพัฒนาท้องถิ่น พ.ศ.๒๕๖๒

ยุทธศาสตร์	จำนวนโครงการที่ปฏิบัติ		จำนวนโครงการที่ปรากฏอยู่ในแผน	
	จำนวน	ร้อยละ	จำนวน	ร้อยละ
๑.การพัฒนาด้านโครงสร้างพื้นฐานควบคู่การท่องเที่ยวเชิงอนุรักษ์	๕	๑๓.๘๙	๔๑	๔๓.๖๒
๒.การพัฒนาด้านคุณภาพชีวิตและส่งเสริมการศึกษาแบบองค์รวม	๒๑	๕๘.๓๓	๓๕	๓๗.๒๓
๓.การพัฒนาด้านการส่งเสริมการมีส่วนร่วมของประชาชน	๓	๘.๓๓	๙	๙.๕๗
๔.การพัฒนาด้านอนุรักษ์พลังงานและจัดการทรัพยากรธรรมชาติและสิ่งแวดล้อม	๑	๒.๗๘	๑	๑.๐๖
๕.การพัฒนาด้านการอนุรักษ์และส่งเสริมประเพณี วัฒนธรรมและภูมิปัญญาท้องถิ่น	๓	๘.๓๓	๔	๔.๒๖
๖.การพัฒนาด้านการอยู่ดีมีสุขของท้องถิ่น	๓	๘.๓๓	๔	๔.๒๖
<b>รวม</b>	<b>๓๖</b>	<b>๑๐๐</b>	<b>๙๔</b>	<b>๑๐๐</b>

#### สรุป

โครงการที่ได้ดำเนินการ ๓๖ โครงการ

โครงการที่จัดทำข้อบัญญัติ ๔๔ โครงการ



โครงการที่มีในแผนพัฒนา ปี ๒๕๖๒ ๙๔ โครงการ  
 คิดเป็นร้อยละ  $\frac{๓๖ \times ๑๐๐}{๙๔} = ๓๘.๓๐\%$

-๑๕-

### การใช้จ่ายงบประมาณ

องค์การบริหารส่วนตำบลแหลมสอม มีการใช้จ่ายงบประมาณในการดำเนินโครงการตามข้อบัญญัติงบประมาณ ปีงบประมาณ ๒๕๖๒ โดยได้มีการก่องหน้ผูกพัน/ ลงนามในสัญญา รวม ๓๖ โครงการ จำนวนเงิน ๑๗,๔๖๒,๔๕๙.๐๐บาท มีการเบิกจ่ายงบประมาณ จำนวน ๓๖ โครงการ จำนวนเงิน ๑๗,๔๖๒,๔๕๙.๐๐ บาท สามารถจำแนกตามยุทธศาสตร์ ได้ดังนี้

ยุทธศาสตร์	โครงการ	การก่องหน้ผูกพัน/ ลงนามในสัญญา	โครงการ	การเบิกจ่าย งบประมาณ
ยุทธศาสตร์การพัฒนาด้านโครงสร้างพื้นฐาน ควบคุมการท่องเที่ยวเชิงอนุรักษ์	๗	๓,๑๘๘,๐๐๐.๐๐	๗	๓,๑๘๘,๐๐๐.๐๐
ยุทธศาสตร์การพัฒนาด้านคุณภาพชีวิตและ ส่งเสริมการศึกษาแบบองค์รวม	๑๘	๑๓,๕๑๔,๕๐๔.๕๐	๑๘	๑๓,๕๑๔,๕๐๔.๕๐
ยุทธศาสตร์การพัฒนาและส่งเสริมการมีส่วนร่วม ของประชาชน	๔	๓๘๘,๑๕๙.๒๐	๔	๓๘๘,๑๕๙.๒๐
ยุทธศาสตร์การพัฒนาด้านการอนุรักษ์พลังงาน และจัดการทรัพยากรธรรมชาติและสิ่งแวดล้อม อย่างยั่งยืน	๑	๓๘,๓๗๐.๐๐	๑	๓๘,๓๗๐.๐๐
ยุทธศาสตร์การพัฒนาด้านการอนุรักษ์และ ส่งเสริมประเพณี วัฒนธรรมและภูมิปัญญา ท้องถิ่น	๔	๒๗๓,๖๗๕.๐๐	๔	๒๗๓,๖๗๕.๐๐
ยุทธศาสตร์การพัฒนาด้านการอยู่ดีมีสุขของ ท้องถิ่น	๒	๕๙,๗๕๐.๐๐	๒	๕๙,๗๕๐.๐๐
<b>รวม</b>	<b>๓๖</b>	<b>๑๗,๔๖๒,๔๕๙.๗๐</b>	<b>๓๖</b>	<b>๑๗,๔๖๒,๔๕๙.๗๐</b>

รายละเอียดโครงการในข้อบัญญัติงบประมาณ ประจำปี ๒๕๖๒ องค์การบริหารส่วนตำบลแหลมสอม ที่มีการก่องนี้  
ผูกพัน/ลงนามในสัญญา มีดังนี้

โครงการ	จำนวน งบประมาณ	วงเงินตาม สัญญา
<b>ยุทธศาสตร์การพัฒนาด้านโครงสร้างพื้นฐานควบคู่การท่องเที่ยวเชิงอนุรักษ์</b>		
๑ ก่อสร้างถนนลาดยางสายคลองลำชะ(ช่วงที่ ๒) หมู่ที่ ๖,๑๑	๔๙๘,๐๐๐.๐๐	๔๙๗,๐๐๐.๐๐
๒ ก่อสร้างถนนคสล.สายหนองหลง-หลักขัน(ช่วงที่๔)หมู่ที่ ๑๐	๔๙๕,๐๐๐.๐๐	๔๙๔,๕๐๐.๐๐
๓ ก่อสร้างถนน คสล.สายทุ่งประชา-ในบ้าน หมู่ที่ ๕	๒๒๙,๐๐๐.๐๐	๒๒๙,๐๐๐.๐๐
๔ ก่อสร้างถนน คสล.สายมาบไต่ะดาช-นาโตะทอง(ช่วงที่ ๒) หมู่ที่ ๒	๔๙๑,๐๐๐.๐๐	๔๙๐,๕๐๐.๐๐
๕ ก่อสร้างถนน คสล.สายโคกเหรียญ-หน้าลา หมู่ที่ ๗	๔๙๗,๐๐๐.๐๐	๔๙๗,๐๐๐.๐๐
๖ ก่อสร้างถนน คสล.สายหาดปลายสาร-ห้วยชิง หมู่ที่ ๑๑	๔๙๑,๐๐๐.๐๐	๔๙๐,๐๐๐.๐๐
๗ ก่อสร้างถนน คสล.เสริมเหล็กสายคันธา-หนองเมามหมู่ที่ ๔,๙	๔๙๐,๐๐๐.๐๐	๔๙๐,๐๐๐.๐๐
<b>ยุทธศาสตร์การพัฒนาด้านคุณภาพชีวิตและส่งเสริมการศึกษาแบบองค์รวม</b>		
๘ โครงการส่งเสริมสนับสนุนการพัฒนาคุณภาพชีวิตของคนชรา	๖๐,๐๐๐.๐๐	๔๔,๐๐๐.๐๐
๙ ค่าใช้จ่ายโครงการสนับสนุนการบริหารสถานศึกษาพด.บ้านหนองเจ็ดบาท	๒๒๙,๑๒๐.๐๐	๒๒๙,๑๒๐.๐๐
๑๐ โครงการจัดกิจกรรมวันเด็กแห่งชาติโรงเรียน	๓๐,๓๐๐.๐๐	๓๐,๓๐๐.๐๐
๑๑ โครงการสงเคราะห์เบี้ยยังชีพแก่ผู้สูงอายุ	๕,๙๗๔,๙๐๐.๐๐	๕,๙๕๖,๗๐๐.๐๐
๑๒ โครงการสงเคราะห์เบี้ยยังชีพแก่คนพิการ	๒,๐๗๒,๘๐๐.๐๐	๒,๐๗๒,๘๐๐.๐๐
๑๓ โครงการสงเคราะห์เบี้ยยังชีพแก่ผู้ป่วยเอดส์	๓๓,๐๐๐.๐๐	๓๓,๐๐๐.๐๐

๑๔	ค่าใช้จ่ายในการดำเนินการป้องกันและควบคุมโรคพิษสุนัขบ้า	๒๖,๔๖๖.๐๐	๒๖,๔๖๖.๐๐
๑๕	ค่าใช้จ่ายในการดำเนินการรณรงค์ป้องกันและควบคุมโรคไข้เลือดออก	๒๐,๐๐๐.๐๐	๑๙,๗๘๘
๑๖	จัดการแข่งขันกีฬาต้านยาเสพติด	๓๓๐,๐๐๐.๐๐	๓๒๙,๔๖๐.๐๐
๑๗	โครงการป้องกันและลดอุบัติเหตุทางถนนในช่วงเทศกาล	๕๐,๐๐๐.๐๐	๔๘,๔๕๐.๐๐
๑๘	โครงการอบรมและทัศนศึกษาครูงานของพนักงานอบต.แหลมสอม และผู้นำชุมชนในตำบลแหลมสอม	๑๐๐,๐๐๐.๐๐	๙,๕๒๕.๐๐

-๑๗-

โครงการ	จำนวนงบประมาณ	วงเงินตามสัญญา	
<b>ยุทธศาสตร์การพัฒนาด้านคุณภาพชีวิตและส่งเสริมการศึกษาแบบองค์รวม</b>			
๑๙	โครงการพัฒนาศักยภาพบุคลากร(ค่าใช้จ่ายในการเดินทางไปราชการ	๔๕๙,๐๐๐.๐๐	๓๗๕,๖๖๘.๐๐
๒๐	โครงการจ้างเหมาบริการวิจัยสำรวจความพึงพอใจของผู้รับบริการ	๒๐,๐๐๐.๐๐	๒๐,๐๐๐.๐๐
๒๑	ค่าใช้จ่ายโครงการสนับสนุนการบริหารสถานศึกษาศพด.บ้านแหลมสอม	๗๘๓,๙๐๐.๐๐	๗๗๗,๙๐๐.๐๐
๒๒	โครงการอาหารกลางวัน	๒,๐๒๐,๐๐๐.๐๐	๑,๙๘๔,๐๐๐.๐๐
๒๓	โครงการอาหารเสริมนม	๑,๒๕๗,๐๒๗.๐๐	๑,๒๔๒,๗๗๗.๕๐
๒๔	โครงการปรับปรุงต่อเติมซ่อมแซมศูนย์พัฒนาเด็กเล็กทั้งสองแห่ง	๓๘๙,๓๐๐.๐๐	๓๘๙,๓๐๐.๐๐
๒๕	โครงการสนับสนุนงบประมาณในการจัดการแข่งขันกีฬาโรงเรียน	๒๕,๒๕๐.๐๐	๒๕,๒๕๐.๐๐
๒๖	ค่าใช้จ่ายในการส่งเสริมสนับสนุนการจัดทำแผนชุมชนและแผนพัฒนาท้องถิ่น	๒๐,๐๐๐.๐๐	๕,๐๒๐.๐๐
๒๗	จัดหาวัสดุ อุปกรณ์ ครุภัณฑ์เครื่องมือในการปฏิบัติงานที่มีคุณภาพและประสิทธิภาพ	๒๑๑,๙๖๐.๐๐	๒๑๐,๗๐๐.๐๐
๒๘	โครงการจัดงานจัดกิจกรรมต่างๆ เช่น วันปืยมหาราชพิธีเปิดปิดถนน เปิดอาคาร	๓๔๒,๐๖๓.๐๐	๑๒๖,๘๗๒.๐๐
๒๙	ค่าใช้จ่ายในการป้องกันและบรรเทาความเดือดร้อนของประชาชน	๙๕,๕๐๐.๐๐	๔๕,๕๖๗.๐๐
<b>ยุทธศาสตร์การพัฒนาด้านการอนุรักษ์พลังงานและจัดการทรัพยากรธรรมชาติและสิ่งแวดล้อมอย่างยั่งยืน</b>			
๓๐	ค่าใช้จ่ายในการส่งเสริมและบริหารจัดการขยะตามหลัก ๓Rs	๓๘,๓๗๐.๐๐	๓๘,๓๗๐.๐๐
<b>ยุทธศาสตร์การพัฒนาด้านการอนุรักษ์และส่งเสริมประเพณีวัฒนธรรมและภูมิปัญญาท้องถิ่น</b>			

๓๑	โครงการจัดกิจกรรมรัฐพิธี	๑๐๒,๙๐๐.๐๐	๑๐๒,๙๐๐.๐๐
๓๒	โครงการส่งเสริมการจัดฝึกอบรมจริยธรรมทางศาสนา	๘๖,๐๐๐.๐๐	๕๐,๐๐๐.๐๐
๓๓	ค่าใช้จ่ายในการส่งเสริมและสนับสนุนวัฒนธรรมประเพณีท้องถิ่น	๒๐๐,๐๐๐.๐๐	๑๐๐,๐๐๐.๐๐
๓๔	โครงการจัดกิจกรรมวันสำคัญทางศาสนาส่งเสริมประเพณีภูมิปัญญาท้องถิ่น	๔๐,๐๐๐.๐๐	๒๐,๗๗๕.๐๐
<b>ยุทธศาสตร์การพัฒนาด้านการอยู่ดีมีสุขของท้องถิ่น</b>			
๓๕	ค่าใช้จ่ายในการส่งเสริมการดำเนินงานโครงการ/กิจกรรมด้านการพัฒนาสตรี	๔๓,๓๐๐.๐๐	๒๓,๐๕๐.๐๐
๓๖	ค่าใช้จ่ายในการบำรุงและส่งเสริมการประกอบอาชีพให้แก่ประชาชน	๓๖,๗๐๐.๐๐	๓๖,๗๐๐.๐๐

รายงานสรุปผลการดำเนินงาน ปี ๒๕๖๒

องค์การบริหารส่วนตำบลแหลมสอม

ยุทธศาสตร์	แผนการดำเนินการทั้งหมด				อนุมัติงบประมาณ				ลงนามสัญญา				เบิกจ่าย				100%			
	จำนวนโครงการ	คิดเป็น	งบประมาณ	คิดเป็น	จำนวนโครงการ	คิดเป็น	งบประมาณ	คิดเป็น	จำนวนโครงการ	คิดเป็น	งบประมาณ	คิดเป็น	จำนวนโครงการ	คิดเป็น	งบประมาณ	คิดเป็น	จำนวนโครงการ	คิดเป็น	งบประมาณ	คิดเป็น
1.ยุทธศาสตร์การพัฒนาด้านโครงสร้างพื้นฐานควบคู่การท่องเที่ยวเชิงอนุรักษ์	57	36.1	166,235,000.00	80.7	14	28	6,001,000.00	27.54	7	19.44	3,188,000.00	18.3	7	19.4	3,188,000.00	18.3	7	19.4	3,188,000.00	18.3
2.ยุทธศาสตร์การพัฒนาด้านคุณภาพชีวิตและส่งเสริมการศึกษาแบบองค์รวม	51	32.3	24,493,600.00	11.9	20	40	13,931,063.00	63.92	18	50	13,514,504.50	77.4	18	50	13,514,504.50	77.4	18	50	13,514,504.50	77.4
3.ยุทธศาสตร์การพัฒนาและส่งเสริมการมีส่วนร่วมของประชาชน	23	14.6	5,852,000.00	2.84	7	14	1,284,523.00	5.89	4	11.11	388,159.20	2.22	4	11.1	388,159.20	2.22	4	11.1	388,159.20	2.22
4.ยุทธศาสตร์การพัฒนาด้านการอนุรักษ์พลังงานและจัดการทรัพยากรธรรมชาติและสิ่งแวดล้อม	7	4.43	8,030,000.00	3.9	1	2	38,370.00	0.18	1	2.78	38,370.00	0.22	1	2.78	38,370.00	0.22	1	2.78	38,370.00	0.22
5.ยุทธศาสตร์การพัฒนาด้านการอนุรักษ์และส่งเสริมประเพณี วัฒนธรรมและภูมิปัญญาท้องถิ่น	9	5.7	923,000.00	0.45	5	10	438,900.00	2.01	4	11.11	273,675.00	1.57	4	11.1	273,675.00	1.57	4	11.1	273,675.00	1.57
6.ยุทธศาสตร์การพัฒนาด้านการอยู่ดีมีสุขของท้องถิ่น	11	6.96	520,000.00	0.25	3	6	100,000.00	0.46	2	5.56	59,750.00	0.34	2	5.56	59,750.00	0.34	2	5.56	59,750.00	0.34
รวม	158		206,053,600.00		50		21,793,856.00		36		17,462,458.70		36		17,462,458.70		36		17,462,458.70	



## แนวทางการติดตามและประเมินผล ปีงบประมาณ ๒๕๖๓

### การวัดผลในเชิงปริมาณและเชิงคุณภาพ

#### (๑) การวัดผลในเชิงคุณภาพ

เครื่องมือที่ใช้ คือแบบกำกับการจัดทำแผน เพื่อประเมินตนเอง แบบวัดกระบวนการปฏิบัติงาน แบบสำรวจความพึงพอใจ ในการวัดผลเชิงคุณภาพโดยภาพรวม โดยได้มีการประเมินความพึงพอใจ ซึ่งการประเมินความพึงพอใจทำให้ทราบถึงผลเชิงคุณภาพในการดำเนินงานของตำบลในภาพรวม โดยเครื่องมือที่ใช้ในการประเมินความพึงพอใจ

โดยเครื่องมือที่ใช้ในการติดตามและประเมินผลในเชิงคุณภาพ มีดังนี้

แบบที่ ๑ แบบการประเมินตนเอง เพื่อเป็นการกำกับการจัดทำแผนพัฒนาท้องถิ่น

แบบที่ ๓ แบบการประเมินแบบมีส่วนร่วม เพื่อประเมินความพึงพอใจต่อผลการดำเนินงานขององค์กรปกครองส่วนท้องถิ่นในภาพรวม และในแต่ละยุทธศาสตร์

แบบที่ ๔ แนวทางการพิจารณาการติดตามและประเมินผลยุทธศาสตร์เพื่อความสอดคล้องแผนพัฒนาท้องถิ่น

แบบที่ ๕ แนวทางการพิจารณาการติดตามและประเมินผลโครงการเพื่อความสอดคล้องแผนพัฒนาท้องถิ่น

แบบที่ ๖ แบบวัดกระบวนการปฏิบัติงาน เพื่อเป็นการประเมินการปฏิบัติงานขององค์กรปกครองส่วนท้องถิ่น

#### (๒) การวัดผลในเชิงปริมาณ

ตามที่องค์การบริหารส่วนตำบลได้ดำเนินการจัดทำแผนพัฒนาขึ้นมาเพื่อใช้เป็นเครื่องมือในการพัฒนาองค์การบริหารส่วนตำบลให้บรรลุเป้าหมายที่วางไว้ เกิดประสิทธิภาพประสิทธิผลสูงสุดในการแก้ไขปัญหาให้กับประชาชน ในการจัดทำแผนพัฒนานั้นจะต้องมีการติดตามและประเมินแผนพัฒนา ตามระเบียบกระทรวงมหาดไทย ว่าด้วยการจัดทำแผนขององค์กรปกครองส่วนท้องถิ่น พ.ศ. ๒๕๔๘ และที่แก้ไขเพิ่มเติม (ฉบับที่ ๓) พ.ศ. ๒๕๖๑ โดยคณะกรรมการติดตามและประเมินแผนพัฒนาเป็นผู้ดำเนินการติดตามและประเมินผลแผนพัฒนา ซึ่งคณะกรรมการจะต้องดำเนินการกำหนดแนวทาง วิธีการในการติดตามและประเมินผลแผนพัฒนา ดำเนินการติดตามและประเมินผลแผนพัฒนา รายงานผลและเสนอความเห็นซึ่งได้จากการติดตามและประเมินผลแผนพัฒนาท้องถิ่นต่อผู้บริหารท้องถิ่นเพื่อให้ผู้บริหารท้องถิ่นเสนอต่อสภาท้องถิ่น และคณะกรรมการพัฒนาท้องถิ่น พร้อมทั้งประกาศผลการติดตามและประเมินผลแผนพัฒนาท้องถิ่นให้ประชาชนในท้องถิ่นทราบในที่เปิดเผยภายในสิบห้าวันนับแต่วันรายงานผลและเสนอความเห็นดังกล่าว และต้องปิดประกาศไว้เป็นระยะเวลาไม่น้อยกว่าสามสิบวันโดยอย่างน้อยปีละหนึ่งครั้งภายในเดือนธันวาคมของทุกปี

โดยเครื่องมือที่ใช้ในการติดตามและประเมินผลในเชิงปริมาณ มีดังนี้

แบบที่ ๒ แบบติดตามผลการดำเนินงานขององค์กรปกครองส่วนท้องถิ่น

ข้อมูลในระบบ e-plan ([www.dla.go.th](http://www.dla.go.th))

**โดยแบบวัดกระบวนการปฏิบัติงาน(Process Performance Measurement System (PPMS))**  
**ลักษณะของแบบวัดกระบวนการปฏิบัติงาน**

ระบบการวัดกระบวนการปฏิบัติงานหรือ PPMS เป็นระบบการประเมินที่มีแนวความคิดคล้ายคลึงกับตัวแบบตัวบ่งชี้การปฏิบัติงานเป็นการพิจารณาถึงหน้าที่ของระบบต่างๆ ในลักษณะภาพรวมขององค์กรเพื่อที่จะนำไปสู่การพัฒนา ซึ่งระบบการวัดดังกล่าวจะมองภาพรวมของระบบการวัดกระบวนการปฏิบัติงานอันนำไปสู่การพัฒนากรอบความคิดและการสรุปทฤษฎีที่เกิดขึ้นต่อไป

**วัตถุประสงค์ในการใช้แบบวัดกระบวนการปฏิบัติงาน**

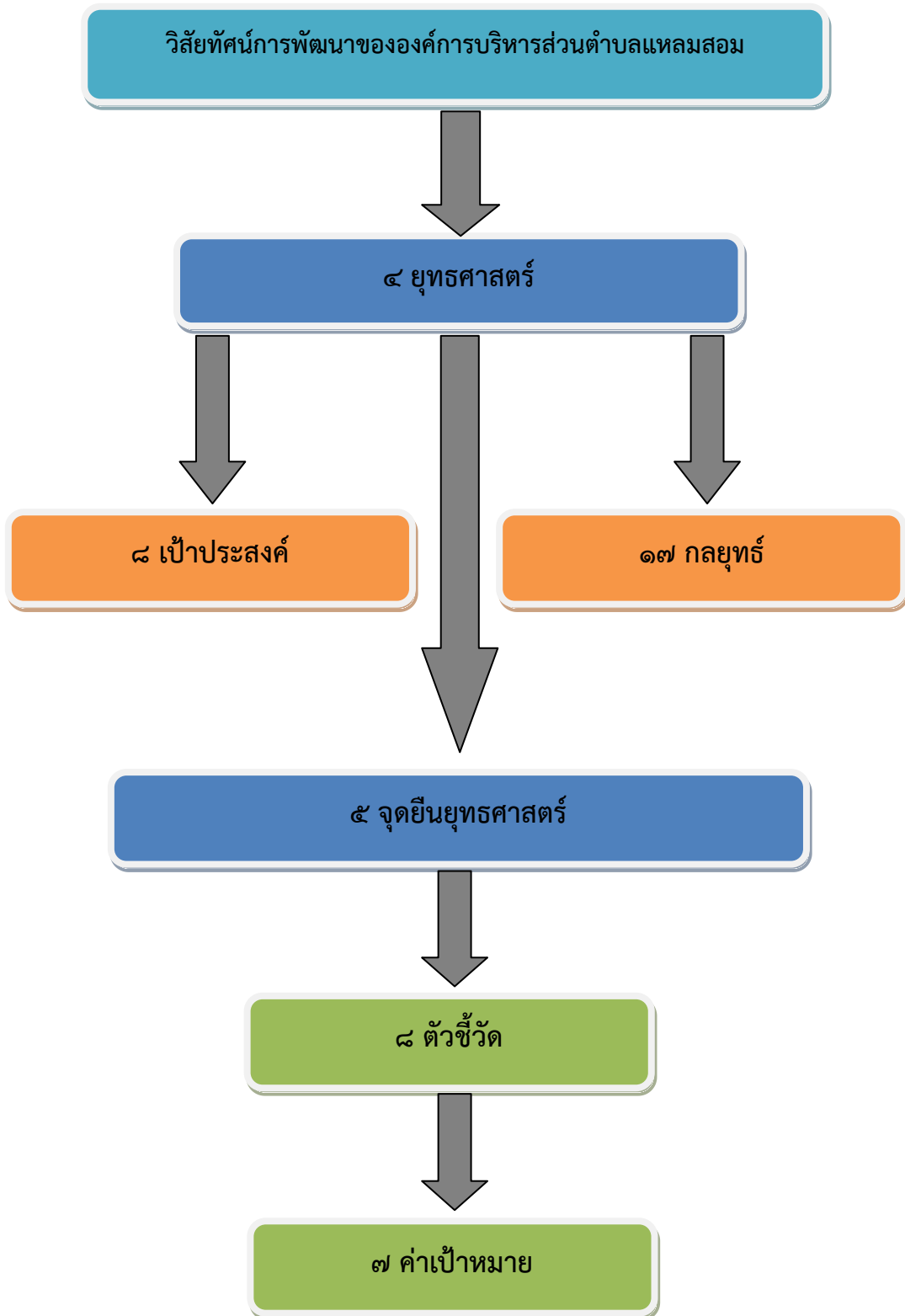
๑. เพื่อให้ทราบถึงประสิทธิภาพของการจัดทำแผนพัฒนาท้องถิ่น
๒. เพื่อให้ทราบกระบวนการปฏิบัติงานของแผนพัฒนาท้องถิ่น
๓. เพื่อให้ทราบถึงประสิทธิภาพในการปฏิบัติงานของหน่วยงานผู้ปฏิบัติ

**ขั้นตอนการดำเนินงานตามแบบวัดกระบวนการปฏิบัติงาน**

๑. กำหนดตัววัดกระบวนการปฏิบัติงาน
๒. กำหนดเกณฑ์การประเมิน
๓. ดำเนินการประเมิน
๔. สรุปผลการประเมิน เกณฑ์ต้องไม่ต่ำกว่า ๘๐ คะแนน



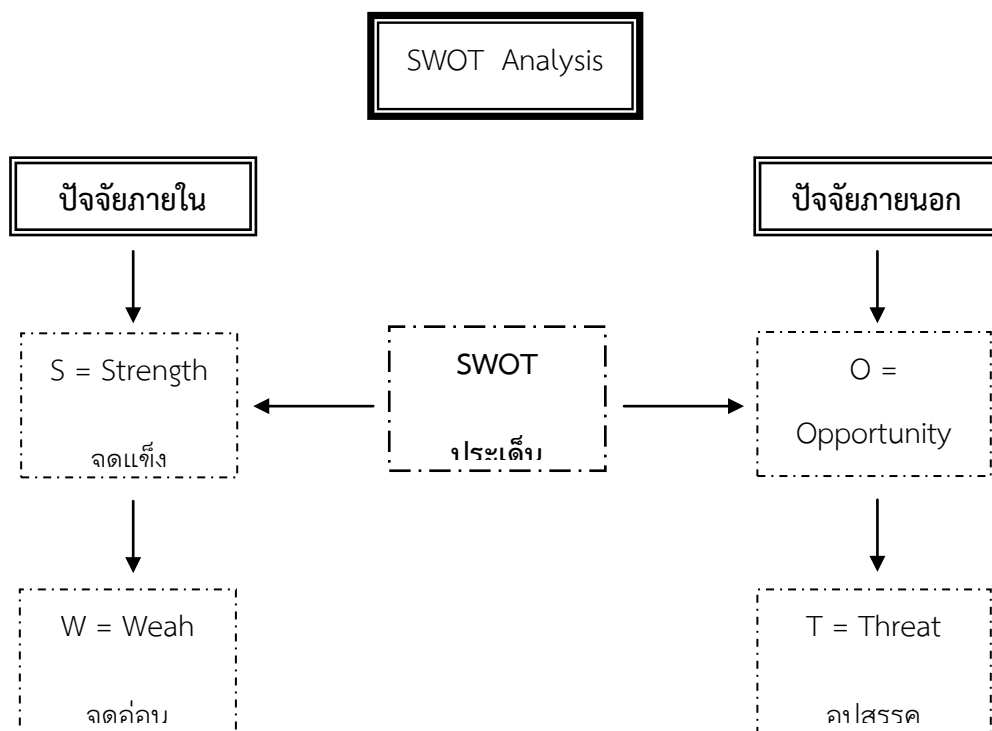
๙.ความเชื่อมโยงทางยุทธศาสตร์ในภาพรวม



### ส่วนที่ ๓

### ผลการวิเคราะห์การติดตามและประเมินผล

การติดตามและประเมินผลแผนพัฒนา จำเป็นต้องมีการวิเคราะห์สภาพแวดล้อมของท้องถิ่น ดำเนินการวิเคราะห์สภาพแวดล้อมท้องถิ่น ในระดับชุมชนและทั้งในเขตองค์กรปกครองส่วนท้องถิ่น และรวมทั้ง ตำบล อำเภอ และเขต อปท.ข้างเคียง ซึ่งมีปฏิสัมพันธ์ซึ่งกันและกันกับสภาพแวดล้อมภายใต้สังคมที่เป็นทั้งระบบ เปิดมากกว่าระบบปิดในปัจจุบัน การวิเคราะห์สภาพแวดล้อมเป็นการวิเคราะห์สภาพแวดล้อมทั้งภายนอกและ ภายใน โดยผลการวิเคราะห์สภาพแวดล้อมมีดังนี้



**การวิเคราะห์จุดแข็ง (Strength = S)** เป็นการพิจารณาปัจจัยภายในของหน่วยงานในส่วนที่ดี ความเข้มแข็ง ความสามารถ ศักยภาพ ส่วนที่ส่งเสริมความสำเร็จซึ่งจะพิจารณาในด้านต่างๆ

**การวิเคราะห์จุดอ่อน (Weakness = W)** เป็นการพิจารณาปัจจัยภายในหน่วยงานว่ามีส่วนเสีย ความอ่อนแอ ข้อจำกัด ความไม่พร้อม ซึ่งจะพิจารณาในด้านต่างๆ เช่นเดียวกับการวิเคราะห์จุดแข็ง

**การวิเคราะห์โอกาส (Opportunity = O)** เป็นการศึกษาสภาพแวดล้อมภายนอกว่ามีสภาพเป็นอย่างไร โดยพิจารณาด้านเศรษฐกิจ สังคม การเมืองการปกครองและเทคโนโลยี

**การวิเคราะห์ปัญหาอุปสรรคหรือข้อจำกัด (Threat = T)** เป็นการศึกษาสภาพแวดล้อมภายนอกที่เป็นอุปสรรคหรือภาวะคุกคาม ก่อให้เกิดผลเสีย โดยพิจารณาด้านเศรษฐกิจ สังคม การเมืองการปกครอง และเทคโนโลยี

การวิเคราะห์ศักยภาพเพื่อประเมินสถานการณ์การพัฒนาในปัจจุบันและโอกาสการพัฒนาในอนาคตของท้องถิ่น ด้วยเทคนิค SWOT Analysis (จุดแข็ง จุดอ่อน โอกาส และอุปสรรค)

## ๑. การวิเคราะห์สภาพแวดล้อมภายใน

เป็นการตรวจสอบ ประเมินและกรองปัจจัยหรือข้อมูลจากสภาพแวดล้อมในท้องถิ่น ปัจจัยใดเป็นจุดแข็งหรือจุดอ่อนที่องค์กรปกครองส่วนท้องถิ่นจะแสวงหาโอกาสพัฒนาและหลีกเลี่ยงอุปสรรคที่อาจจะเกิดขึ้นได้ ซึ่งการติดตามและประเมินผลโดยกำหนดให้มีการวิเคราะห์สภาพแวดล้อมภายใน โดยคณะกรรมการได้ดำเนินการวิเคราะห์สภาพแวดล้อมภายในโดยวิเคราะห์ ตรวจสอบ ติดตามองค์กรปกครองส่วนท้องถิ่นเพื่อวิเคราะห์ถึงจุดแข็งและจุดอ่อน โอกาส ข้อจำกัด ซึ่งมีรายละเอียดผลการวิเคราะห์ดังนี้

### ๑) จุดแข็ง (S: Strength)

- มีงบประมาณของตนเอง สามารถบริหารจัดการเองได้
- ประชาชน ผู้นำชุมชน มีความพร้อมที่จะให้ความร่วมมือกับทางราชการในการพัฒนาท้องถิ่นของตนเอง
- ประชาชนยังยึดมั่นในขนบธรรมเนียมประเพณีและวัฒนธรรมท้องถิ่น
- มีระบบประปาเพิ่มขึ้นทำให้มีน้ำใช้อุปโภคบริโภคตลอดทั้งปี
- ผู้นำชุมชนให้ความร่วมมือในการพัฒนาท้องถิ่น
- มีแหล่งน้ำ ห้วย ลำคลอง ที่เอื้อต่อการพัฒนาด้านแหล่งน้ำกักเก็บน้ำ
- มีกองทุนในหมู่บ้าน เช่น กลุ่มออมทรัพย์
- ประชากรส่วนใหญ่มีอาชีพเกษตรกรรม เช่น ทำสวนยางพารา เลี้ยงสัตว์ และปลูกพืชผักสวนครัวสำหรับการบริโภคในครัวเรือน

### ๒) จุดอ่อน (W : Weakness)

- ประชาชนไม่สามารถรวมกลุ่มกันเพื่อดำเนินการด้านเศรษฐกิจของชุมชนในรูปของกลุ่มอาชีพอย่างเข้มแข็ง
- รายได้จากการจัดเก็บมีน้อย เนื่องจากไม่มีสถานประกอบกิจการขนาดใหญ่ ไม่มีโรงงานในพื้นที่
- ไม่มีสถานประกอบกิจการขนาดใหญ่ ไม่มีโรงงานในพื้นที่ สำหรับจ้างแรงงานในพื้นที่
- ไม่มีตลาดสดที่ดำเนินการโดยองค์การบริหารส่วนตำบล
- แหล่งเงินทุนต่างๆ เช่น ธนาคารพาณิชย์ มีน้อยประชาชนไม่ได้รับความสะดวกในการติดต่อ
- ที่ตั้งสำนักงานที่ทำการองค์การบริหารส่วนตำบลแหลมสอม ขาดความเป็นเอกเทศ เนื่องจากยังใช้พื้นที่บริเวณของโรงเรียน
- ขาดแคลนวัสดุ ครุภัณฑ์ สำนักงานที่ทันสมัย ทำให้ไม่บางครั้งไม่สามารถบริการประชาชนได้อย่างทันท่วงที
- การประชาสัมพันธ์ยังไม่ต่อเนื่อง
- ไฟฟ้าแสงสว่างไม่เพียงพอในแหล่งชุมชน

### ๓. โอกาส (O : Opportunity)

- จังหวัดตรัง สามารถสนับสนุนงบประมาณให้องค์การบริหารส่วนตำบลแหลมสอม ที่มีแผนงาน/โครงการตามแนวทางยุทธศาสตร์การพัฒนาจังหวัด
- ได้รับความร่วมมือสนับสนุนจากหน่วยงานของรัฐเป็นอย่างดี การปฏิรูป ระบบราชการทำให้พนักงานเกิดความกระตือรือร้นในการปฏิบัติงานมากขึ้น
- รัฐบาลมีนโยบายให้ประชาชนมีส่วนร่วมในการพัฒนาท้องถิ่นของตนเอง
- ชาวบ้านให้ความสนใจและติดตามเรื่องการบริหารจัดการงบประมาณ ทำให้มีการบริหารงบประมาณให้เกิดความคุ้มค่ามากขึ้น
- มีงบประมาณจากภายนอกเข้ามาอย่างต่อเนื่อง เช่น งบเงินอุดหนุนเฉพาะกิจ ,งบพัฒนาจังหวัด ซึ่งเป็นทางเลือกที่องค์การบริหารส่วนตำบลแหลมสอม จะได้ขอรับงบประมาณจากภายนอกได้มากขึ้น

### ๔. อุปสรรค (T : Threat)

- ปัจจุบันองค์การบริหารส่วนตำบลแหลมสอม เป็นองค์การบริหารส่วนตำบล ขนาดกลาง มีงบประมาณจำกัดเมื่อเทียบกับภารกิจหน้าที่ต่างๆ ตามกฎหมายที่กำหนดให้เป็นอำนาจหน้าที่ขององค์การบริหารส่วนตำบลตามกฎหมายอื่น ตามภารกิจถ่ายโอนฯ ตามนโยบายท้องถิ่น นโยบายจังหวัดและนโยบายรัฐบาล
- งบประมาณที่ได้รับจากส่วนกลาง ไม่เพียงพอในการบริหารงาน
- กฎหมายและระเบียบต่างๆ ในการปฏิบัติงานทำให้ขาดความคล่องตัวในการบริหารงาน
- การถ่ายโอนภารกิจต่างๆ ไม่เป็นไปในแนวทางเดียวกัน ทำให้การปฏิบัติงาน เกิดความล่าช้าไม่เป็นไปตามวัตถุประสงค์ที่วางไว้

### การวิเคราะห์ข้อมูลเพื่อการจัดทำแผนพัฒนา

#### (๑.) การวิเคราะห์ข้อมูลด้านโครงสร้างพื้นฐาน สามารถจำแนกได้ดังนี้

๑) มีเส้นทางคมนาคมในพื้นที่ตำบลแหลมสอมที่เป็นถนนคอนกรีตเสริมเหล็ก ร้อยละ ๗๐ ปัญหาคือ พื้นที่ในองค์การบริหารส่วนตำบลแหลมสอม ยังเป็นถนนลูกรัง บางแห่งไม่สามารถดำเนินการได้เนื่องจากพื้นที่ยังไม่เป็นที่สาธารณะ หรือการอุทิศที่ดินเพื่อใช้ในกิจการสาธารณประโยชน์ จะดำเนินการได้ก็ต่อเมื่อต้องเป็นที่สาธารณะ การแก้ปัญหาคือ ประสานความร่วมมือกันในหลายๆ ฝ่าย เพื่อที่จะทำความเข้าใจกับประชาชนในพื้นที่ และวิธีการที่จะดำเนินการแก้ไขอย่างไร ทั้งนี้ องค์การบริหารส่วนตำบลก็ได้บรรจุโครงการไว้ในแผนพัฒนาท้องถิ่นสี่ปีไว้แล้ว และได้แจ้งประชาสัมพันธ์ให้ประชาชนได้รับทราบถึงเหตุผลเพื่อที่จะได้ช่วยกันแก้ไขปัญหาให้กับชุมชน

๒) การขยายเขตไฟฟ้า ปัจจุบันมีไฟฟ้าใช้เกือบทุกครัวเรือน คิดเป็น ๙๔.๒๒เปอร์เซ็นต์ ปัญหาคือไฟฟ้าส่องสว่างทางหรือที่สาธารณะยังไม่สามารถดำเนินการครอบคลุมพื้นที่ได้ทั้งหมด เนื่องจากพื้นที่ที่มีความต้องการให้ติดตั้งไฟฟ้าส่องสว่างนั้นเป็นพื้นที่ของหน่วยงานอื่น องค์การบริหารส่วนตำบลจึงไม่สามารถดำเนินการได้ การแก้ปัญหาคือ ประสานความร่วมมือกันในหลายๆ ฝ่าย เพื่อที่จะทำความเข้าใจกับประชาชนในพื้นที่

และวิธีการที่จะดำเนินการแก้ไขอย่างไร ทั้งนี้ องค์การบริหารส่วนตำบลก็ได้บรรจุโครงการไว้ในแผนพัฒนาท้องถิ่นห้าปีไว้แล้ว และได้แจ้งประชาสัมพันธ์ให้ประชาชนได้รับทราบถึงเหตุผลเพื่อที่จะได้ช่วยกันแก้ไขปัญหาให้กับชุมชน

**๓) การประปา** องค์การบริหารส่วนตำบลแหลมสอม มีกิจการประปาส่วนใหญ่ เป็นของหมู่บ้านที่บริหารจัดการภายในหมู่บ้านโดยมีคณะกรรมการประปาหมู่บ้านบริหารจัดการสามารถให้บริการได้ครอบคลุม ปัญหาคือ ในช่วงหน้าแล้งขาดแคลนน้ำ ปัญหาการบริหารจัดการขาดทุน ชาวบ้านไม่จ่ายค่าน้ำ ค้างจ่าย ทำให้กิจการประปามีปัญหา องค์การบริหารส่วนตำบลแหลมสอมแก้ปัญหาโดยให้การช่วยเหลือ ให้ประปาหมู่บ้านใช้การได้ และมีปัญหาเรื่องข้อร้องเรียนเรื่องท่อน้ำประปาแตกบ่อยครั้ง สาเหตุเนื่องจากเป็นท่อประปาเก่าเกิดการตกตะกอนของน้ำ และบางครั้งเกิดจากการกระทำของชาวบ้านเอง เช่น ขุดในบริเวณพื้นที่ท่อประปา

**(๒) การวิเคราะห์ข้อมูลด้านเศรษฐกิจ สามารถจำแนกได้ดังนี้**

๑) โครงการส่งเสริมอาชีพ เพื่อให้ชุมชนมีรายได้เสริมจากการประกอบอาชีพเกษตรกรรม อดหนุนกลุ่มอาชีพในชุมชน แต่การพัฒนาด้านนี้ยังไม่บรรลุวัตถุประสงค์เท่าที่ควร เนื่องจากกลุ่มอาชีพต่างๆ ยังขาดความรู้ด้านการบริหารจัดการและความรู้ด้านการตลาด รวมถึงรักษามาตรฐานผลผลิตภัณฑ์สินค้า

**(๓) การวิเคราะห์ข้อมูลด้านสังคม สามารถจำแนกได้ดังนี้**

● **ด้านแรงงาน**

ประชากรในตำบลแหลมสอม จะใช้แรงงานในทางภาคเกษตรกรรม ส่วนใหญ่เป็นแรงงานจากสมาชิกภายในครอบครัว และแรงงานจากเพื่อนบ้านที่มารับจ้างทั้งภายในตำบล และภายนอกตำบลจากข้อมูล จปฐ. ปี ๒๕๖๒ พบว่าแรงงานประเภทอาชีพเกษตรกรรมทำสวน มีจำนวน ๑,๘๑๕ คน คิดเป็นร้อยละ ๔๔.๘๐ รองลงมา คือแรงงานประเภทอาชีพรับจ้างทั่วไป มีจำนวน ๗๔๖ คน คิดเป็นร้อยละ ๑๘.๔๒ และนอกจากนี้ยังมีกลุ่มที่ยังไม่ใช้แรงงาน (กำลังศึกษา) มีถึง ๙๑๕ คน คิดเป็นร้อยละ ๒๒.๕๙

● **ด้านสุขภาพและสาธารณสุข**

จากการสำรวจข้อมูลพื้นฐานพบว่า ประชาชนกรส่วนมากมีสุขภาพที่ดี มีการคัดกรองสุขภาพให้กับประชาชนกลุ่มเสี่ยง โรคที่มักเกิดแก่ประชากรในชุมชน เช่นกัน ได้แก่ โรคความดัน เบาหวาน โรคไข้เลือดออก มือ-ปาก-เท้าในเด็ก และโรคอื่นๆ อีกมาก มีสถิติเข้ารับการรักษาพยาบาล ปัญหาคือประชาชนบางรายไม่ยอมไปคัดกรองหรือตรวจสุขภาพประจำปี การแก้ไขปัญหาคือ โรงพยาบาลส่งเสริมสุขภาพตำบลแหลมสอม และโรงพยาบาลส่งเสริมสุขภาพอนามัยบ้านหนองเจ็ดบาทได้จัดกิจกรรมร่วมมือกันรณรงค์ให้ชุมชนเห็นความสำคัญในเรื่องนี้ซึ่งก็ได้ผลในระดับหนึ่ง ประชาชนให้ความร่วมมือเป็นอย่างดี แต่ต้องเป็นการดำเนินการอย่างต่อเนื่องเป็นประจำทุกปี บางครัวเรือนไม่ได้กิน

อาหารที่ถูกสุขลักษณะ การใช้ยาเพื่อบำบัดอาการเจ็บป่วยที่ไม่เหมาะสม การออกกำลังกายยังไม่สม่ำเสมอ และประชากรส่วนมากไม่ได้รับการตรวจสุขภาพ ปัญหาเหล่านี้ องค์การบริหารส่วนตำบลแหลมสอม พยายามอย่างยิ่งที่จะแก้ไข โดยร่วมมือกับ โรงพยาบาลส่งเสริมสุขภาพตำบล สนับสนุนงบประมาณจัดกิจกรรมเพื่อแก้ไขปัญหาด้านสุขภาพ

● **ด้านการศึกษา**

จากการสำรวจข้อมูลพื้นฐาน ครอบครัวที่มีความพร้อม มักจะส่งบุตรหลานเข้าศึกษาในเขตเทศบาลตำบลทุ่งยาว เนื่องจากมีพื้นที่อยู่ใกล้กันและในเมือง เนื่องจากมีความพร้อมมากกว่า ไม่ว่าจะเป็นบุคลากรทางการศึกษา สื่อการเรียนการสอนต่างๆ และสภาพแวดล้อมที่มีการแข่งขันสูง ทำให้เด็กนักเรียนมีความกระตือรือร้นในการเรียนมากขึ้น ด้านการศึกษาของนักเรียนในพื้นที่องค์การบริหารส่วนตำบลแหลมสอม อยู่ในเกณฑ์ที่ดี แต่ปัญหาคือ ยังไม่สามารถที่จะแข่งขันกับเมืองใหญ่ๆ ได้ ในขณะเดียวกันโรงเรียนในเขตพื้นที่องค์การบริหารส่วนตำบลแหลมสอม ก็มีการพัฒนาอย่างต่อเนื่อง และยกระดับให้เท่าเทียมกับโรงเรียนอื่นๆ การแก้ปัญหาขององค์การบริหารส่วนตำบลแหลมสอม ในเรื่องการลดภาระค่าใช้จ่ายของครอบครัว โดยการจัดตั้งศูนย์พัฒนาเด็กเล็กขึ้นมาทั้ง ๒ ศูนย์ และการสนับสนุนอาหารเสริมนม อาหารกลางวัน ในกับทางโรงเรียนในเขตพื้นที่ และร่วมกันจัดกิจกรรมต่างๆ กับทางโรงเรียน

● **ด้านค่านิยมของคนในพื้นที่**

จากการสำรวจข้อมูลพื้นฐานพบว่า ประชากรมีกิจกรรมทางศาสนา(พุทธ) และศาสนาอิสลาม ประชากรในเขตองค์การบริหารส่วนตำบลให้ความร่วมมือกันทำกิจกรรมสาธารณะต่างๆ ผู้สูงอายุ ผู้พิการได้รับการดูแล ปัญหาคือ ประชากรในครัวเรือนมีการดื่มสุรา สูบบุหรี่ รวมทั้งที่เป็นครั้งคราว บางครัวเรือนขาดความอบอุ่น การแก้ปัญหาขององค์การบริหารส่วนตำบลคือ จัดกิจกรรมต่างๆ ในชุมชน พยายามที่จะให้ทุกส่วนทุกฝ่ายทุกคนมีส่วนร่วมและรณรงค์ให้เห็นถึงโทษของการดื่มสุรา ให้ชุมชนเห็นความสำคัญขอครอบครัว เช่น การแข่งขันกีฬาต้านยาเสพติด แอโรบิก งานประเพณี เป็นต้น

● **ด้านความปลอดภัยในชีวิตและทรัพย์สิน**

จากการสำรวจข้อมูลพื้นฐานพบว่า ส่วนมากครัวเรือนมีการป้องกันอุบัติเหตุอย่างถูกวิธี มีความปลอดภัยในชีวิตและทรัพย์สิน ปัญหาคือจากข้อมูลที่สำรวจพบว่ามี บางครัวเรือนที่ไม่มีการป้องกันอุบัติเหตุ รวมทั้งได้ตั้งจุดตรวจ จุดสกัด จุดบริการ ในช่วงเทศกาลที่มีวันหยุดหลายวันเพื่ออำนวยความสะดวกให้กับประชาชน การขอความร่วมมือไปยังผู้นำการออกกำลังจาก ตำรวจ ผู้นำ อปพร. เพื่อให้ความอำนวยความสะดวกแก่ประชาชน

● **ด้านยาเสพติด**

ปัญหาเสพติดในชุมชนขององค์การบริหารส่วนตำบลแหลมสอม จากการที่ทางป้อมตำรวจประจำตำบลแหลมสอมได้แจ้งให้กับองค์การบริหารส่วนตำบลแหลมสอมทราบนั้น พบว่าในเขตตำบลแหลมสอม มีผู้ที่ติดยาเสพติดแต่เมื่อเทียบกับพื้นที่อื่นถือว่าน้อย ผู้บริหารท้องถิ่นขององค์การบริหารส่วนตำบลแหลมสอม การแก้ไขปัญหาขององค์การบริหารส่วนตำบลแหลมสอมสามารถทำได้เฉพาะตามอำนาจหน้าที่เท่านั้น เช่น การณรงค์ การประชาสัมพันธ์ การแจ้งเบาะแส การฝึกอบรมให้ความรู้ ถ้านอกเหนือจากอำนาจหน้าที่ ก็เป็นเรื่องของอำเภอหรือตำรวจแล้วแต่กรณี

**(๔) การวิเคราะห์ข้อมูลด้านทรัพยากรธรรมชาติและสิ่งแวดล้อม**

น้ำ ที่ใช้ในการอุปโภค-บริโภค เป็นน้ำที่ได้จากน้ำประปา น้ำฝน น้ำจากเขื่อนชลประทาน คลองปะเหลียน ซึ่งจะต้องนำมาผ่านกระบวนการของระบบประปา สำหรับน้ำใต้ดินมีปริมาณน้อย ไม่สามารถนำขึ้นมาใช้ให้พอเพียง ป่าไม้ ในเขตตำบลแหลมสอม มีป่าไม้คุณภาพของทรัพยากรธรรมชาติพื้นที่ตำบลแหลมสอม มีทรัพยากรธรรมชาติ ที่มีคุณค่าที่เป็นแหล่งน้ำจากพื้นดิน และน้ำจากเขื่อนชลประทานคลองปะเหลียน สามารถใช้เป็นแหล่งน้ำเพื่อเกษตรกรรม และพัฒนาเป็นแหล่งน้ำเพื่อการอุปโภคและบริโภคได้

**(๕) การวิเคราะห์ข้อมูลด้านการเมือง – การบริหาร**

เขตการปกครอง ตำบลแหลมสอม แบ่งเขตการปกครองออกเป็น ๑๑ หมู่บ้าน และ สถิติการเลือกตั้งผู้บริหารท้องถิ่นและสมาชิกสภาท้องถิ่น องค์การบริหารส่วนตำบลแหลมสอม อำเภอปะเหลียนตรัง จังหวัดตรัง มีการเลือกตั้งวันที่ ๒๐ เดือนตุลาคม พ.ศ.๒๕๕๖ มีจำนวนผู้มีสิทธิเลือกตั้งผู้บริหารท้องถิ่น ๔,๒๕๒ คน และมีจำนวนผู้มาใช้สิทธิลงคะแนนเลือกตั้ง ๓,๗๐๗ คน และมีจำนวนผู้มีสิทธิเลือกตั้งสมาชิกสภาท้องถิ่น รวม ๔,๒๕๒ คน มีจำนวนผู้มาใช้สิทธิลงคะแนนเลือกตั้ง สมาชิกสภาท้องถิ่น รวม ๓,๗๐๖ คน จะเห็นได้ว่าประชาชนในตำบลแหลมสอม ค่อนข้างจะตื่นตัวกับการเลือกตั้งในระบบประชาธิปไตย

**๒.การวิเคราะห์สภาพแวดล้อมภายนอก**

เป็นการตรวจสอบ ประเมินและกรองปัจจัยหรือข้อมูลจากสภาพแวดล้อมภายนอกที่มีผลกระทบต่อท้องถิ่น เช่น สภาพเศรษฐกิจ เทคโนโลยี การเมือง กฎหมาย สังคม สิ่งแวดล้อม วิเคราะห์เพื่อให้เกิดการบูรณาการ (integration) ร่วมกันกับองค์กรปกครองส่วนท้องถิ่น หน่วยงานราชการหรือรัฐวิสาหกิจ การวิเคราะห์สภาพภายนอกนี้ เป็นการระบุถึงโอกาสและอุปสรรคที่จะต้องดำเนินการและแก้ไขปัญหาที่เกิดขึ้น ซึ่งมีรายละเอียดผลการวิเคราะห์ดังนี้

### โอกาส (Opportunity)

๑. พระราชบัญญัติกำหนดแผนและขั้นตอนการกระจายอำนาจให้แก่องค์กรปกครองส่วนท้องถิ่น พ.ศ.๒๕๔๒ ได้กำหนดการถ่ายโอนภารกิจ อำนาจหน้าที่ในการบริการสาธารณะให้ อปท.

๒. มีโรงพยาบาลตั้งและโรงพยาบาลส่งเสริมสุขภาพตำบลแหลมสอม แลโรงพยาบาลส่งเสริมสุขภาพบ้านหนองเจ็ดบาท เข้ามาร่วมบูรณาการการทำงานด้านการส่งเสริมสุขภาพผู้สูงอายุ การจัดการสุขภาพของประชาชน การควบคุมและป้องกันโรคติดต่อ

๓. มีพื้นที่ส่วนใหญ่ทำการเกษตร

๔. มีโรงเรียนบ้านแหลมสอม โรงเรียนบ้านหนองเจ็ดบาท โรงเรียนบ้านนาทุ่ง ตั้งอยู่ในพื้นที่ตำบลแหลมสอม

### อุปสรรค (Threat)

๑. ต้นทุนการผลิตราคาสูง เช่น ราคาปุ๋ย เมล็ดพันธุ์พืช ค่าขนส่ง ค่าแรงงานสูงขึ้น

๒. ประชาชนยังขาดความรู้ความเข้าใจในกฎหมายที่เกี่ยวข้องกับตัวเอง เช่น สิทธิเสรีภาพ การมีส่วนร่วมในการจัดทำแผนพัฒนาตำบล ฯลฯ

๓. เกษตรกรไม่มีความรู้ในการนำเทคโนโลยีใหม่ๆ มาประยุกต์ใช้ในการปรับปรุงคุณภาพ และเพิ่มผลผลิต

๔. ปัญหาความขัดแย้งทางการเมืองภายในประเทศ ทำให้การจัดสรรงบประมาณให้แก่ท้องถิ่นล่าช้าทำให้การกำหนดทิศทางการบริหารงานเพื่อตอบสนองความต้องการของประชาชนไม่ทันตามที่กำหนด

๕. สภาพสังคมบางส่วนในพื้นที่เสี่ยงต่อการระบาดของยาเสพติด ก่อให้เกิดปัญหาอาชญากรรมและครอบครัว



### การประเมินสถานการณ์สภาพแวดล้อมภายนอกที่เกี่ยวข้อง

ในการจัดทำแผนพัฒนาท้องถิ่นสี่ปีขององค์การบริหารส่วนตำบลนั้น ได้ทำการประเมินสถานการณ์สภาพแวดล้อมภายนอกที่เกี่ยวข้อง ซึ่งมีรายละเอียดดังนี้

ประเด็นการพัฒนา	ขอบข่ายและปริมาณของปัญหา	พื้นที่เป้าหมาย	ความต้องการในการแก้ไขปัญหา	กลุ่มเป้าหมาย	การคาดการณ์แนวโน้มในอนาคต
๑. ด้านโครงสร้างพื้นฐาน	๑..ขาดแหล่งน้ำเพื่อการอุปโภคบริโภคในช่วงหน้าแล้ง	หมู่ที่ ๑,๕,๖,๘,๙,๑๑	จัดสรรงบประมาณเพื่อแจกจ่ายน้ำและชุดเจาะบ่อบาดาล	ประชาชนในพื้นที่ และเกษตรกร	ได้มีน้ำใช้เพื่อการอุปโภคบริโภค
	๓.เกิดปัญหาน้ำท่วม น้ำกัดเซาะริมถนน ทำให้ถนนชำรุด เสียหาย	หมู่ที่ ๑ - ๑๑	จัดสรรงบประมาณเพื่อปรับปรุง/ก่อสร้างคสล.ทุกสายที่ชำรุด	ผู้ใช้เส้นทาง	น้ำไม่ท่วมผิวจราจร
	๓.ถนนลาดต่ำ พื้นที่น้ำท่วมบ่อยครั้ง	หมู่ที่ ๒	จัดสรรงบประมาณเพื่อเสริมผิวจราจรถนน	ประชาชนหมู่ที่ ๒ และผู้สัญจรไปมา ผู้ใช้เส้นทาง	น้ำไม่ท่วมผิวจราจร

ประเด็นการพัฒนา	ขอบข่ายและปริมาณของปัญหา	พื้นที่เป้าหมาย	ความต้องการในการแก้ไขปัญหา	กลุ่มเป้าหมาย	การคาดการณ์แนวโน้มในอนาคต
๒. ด้านพัฒนา คุณภาพชีวิตและ ส่งเสริมด้าน การศึกษา	๒. ระบบเสียงตามสายไม่ทั่วถึง  ๓. ปัญหาขยะมูลฝอยในชุมชน  ๔. เกิดโรคไข้เลือดออก  ๕. ไม่มีกล่องวงจรปิดเพื่อบันทึก เหตุการณ์ต่างๆ	หมู่ที่ ๑ -๑๑  หมู่ที่ ๑ -๑๑  หมู่ที่ ๑ -๑๑  หมู่ที่ ๑ -๑๑	ปรับปรุงระบบเสียงตามสายให้มีคุณภาพ  ต้องการให้มีการบริหารจัดการเรื่องขยะทุก หมู่บ้าน  จัดสรรงบประมาณในการรณรงค์ป้องกันโรค ไข้เลือดออก พนมหมอกคว้น  ต้องการให้มีการติดตั้งกล่องวงจรปิดในพื้นที่ เสี่ยง	ทุกครัวเรือนในตำบลแหลมสอม  พื้นที่เสี่ยง จำนวน ๑๑ จุด	หอกระจายข่าวทุกหมู่บ้านมี สภาพ ดี พร้อมทั้งจะใช้งาน  ทุกหมู่บ้านมีการบริหารจัดการขยะ  ไข้เลือดออกลดน้อยลง  มีกล่องวงจรปิดในพื้นที่เสี่ยง
๓. ด้านการมีส่วนร่วม ของประชาชน	๑. ประชาชนไม่ค่อยให้ความสนใจในการ เข้าร่วมกิจกรรมต่างๆ  ๒. มีจิตอาสา/แกนนำในการดำเนิน กิจกรรมส่วนรวม	หมู่ที่ ๑ -๑๑  หมู่ที่ ๑ -๑๑	ประชาสัมพันธ์กิจกรรมอย่างต่อเนื่อง  สร้างแรงจูงใจให้แกนนำมีจิตอาสามากขึ้น	หมู่ที่ ๑ - ๑๑  หมู่ที่ ๑ - ๑๑	ทุกโครงการ/ กิจกรรมมีผู้เข้าร่วม เกินเป้าหมาย  ในตำบลแหลมสอมมีจิตอาสาในการ ดำเนินกิจกรรมเพื่อส่วนรวมมากขึ้น
๔. ด้านอนุรักษ์ พลังงานและจัดการ ทรัพยากรธรรมชาติ	๑. เกิดปัญหาน้ำท่วม น้ำระบายไม่ทัน  ๒. ในพื้นที่ อบต.ไม่มีแหล่งท่องเที่ยวและ กิจกรรมการท่องเที่ยว	หมู่ที่ ๒	จัดสรรงบประมาณในการขุดลอก คู คลอง หนองบึง เหมือง เพื่อระบายการไหลของน้ำ พัฒนาลำคลองให้เป็นสถานที่ท่องเที่ยว	พื้นที่ หมู่ที่ ๒	เกิดการขยายตัวของบ้านเรือน พื้นที่ทำการเกษตรได้รับความ เสียหาย

และส่งแวตล้อม อย่างยั่งยืน		หมู่ที่ ๗,๕,๖,๑๑ หมู่ที่ ๑ -๑๑	ตลาดริมน้ำ และถ้ำน้ำทิพย์ ติดตั้งไฟฟ้าแสงสว่างสถานที่สาธารณะ เพื่อ การพักผ่อนหย่อนใจ	ประชาชนที่เข้าร่วมกิจกรรม ติดตั้งไฟฟ้าแสงสว่างสาธารณะในพื้นที่ เสี่ยง	มีถ้ำน้ำทิพย์ และตลาดน้ำ หรือ สถานที่ท่องเที่ยวเชิงอนุรักษ์ สถานที่พักผ่อนหย่อนใจมีแสงสว่าง เพียงพอ
-------------------------------	--	-----------------------------------	--	---	--

-๓๑-

ประเด็นการพัฒนา	ขอบข่ายและปริมาณของปัญหา	พื้นที่ เป้าหมาย	ความต้องการในการแก้ไขปัญหา	กลุ่มเป้าหมาย	การคาดการณ์แนวโน้มในอนาคต
๕. ด้านการอนุรักษ์และส่งเสริมประเพณี วัฒนธรรมและภูมิปัญญาท้องถิ่น	๑ . ศิลปะ วัฒนธรรม จารีต ประเพณีและ ภูมิปัญญาท้องถิ่นถูกลืมเลือนไปมาก	หมู่ที่ ๑-๑๑	สนับสนุนงบประมาณเพื่อสืบสาน วัฒนธรรมท้องถิ่น เช่น มโนราห์ , ประเพณีลากพระ,	ประชาชนในตำบลแหลม สอม	มีการอนุรักษ์และวัฒนธรรมอันดี งาม
๖. ด้านการพัฒนาด้านการอยู่ดีมีสุข	๑. ปัญหาด้านเศรษฐกิจ ผลผลิตตกต่ำ ราคา ต้นทุนการเกษตรสูงขึ้น ประชาชนมีรายได้น้อย	หมู่ที่ ๑-๑๑	จัดอบรมฝึกอาชีพเสริมให้กับ ประชาชน เช่น กลุ่มสตรี กลุ่มเยาวชน	ประชาชนในตำบลแหลม สอม	ประชาชนต้องมีอาชีพเสริม จาก อาชีพหลักคือขายอาหาร และปาล์ม น้ำมัน เพื่อจะได้มีรายได้เพิ่มขึ้น

### แบบที่ ๑ แบบการประเมินตนเอง เพื่อเป็นการกำกับการจัดทำแผนพัฒนาท้องถิ่น

**คำชี้แจง :** เป็นแบบประเมินตนเองในเชิงในการจัดทำแผนพัฒนาท้องถิ่น โดยจะทำการประเมินและรายงานทุกๆ ครั้งหลังจากที่องค์กรปกครองส่วนท้องถิ่นได้ประกาศใช้แผนพัฒนาแล้ว

ประเด็นการประเมิน	มีการดำเนินงาน	ไม่มีการดำเนินงาน
<b>ส่วนที่ ๑ คณะกรรมการพัฒนาท้องถิ่น</b>		
๑. มีการจัดตั้งคณะกรรมการพัฒนาท้องถิ่นเพื่อจัดทำแผนพัฒนาท้องถิ่น	✓	
๒. มีการจัดประชุมคณะกรรมการพัฒนาท้องถิ่นเพื่อจัดทำแผนพัฒนาท้องถิ่น	✓	
๓. มีการจัดประชุมอย่างต่อเนื่องสม่ำเสมอ	✓	
๔. มีการจัดตั้งคณะกรรมการสนับสนุนการจัดทำแผนพัฒนาท้องถิ่น	✓	
๕. มีการจัดประชุมคณะกรรมการสนับสนุนการจัดทำแผนพัฒนาท้องถิ่น	✓	
๖. มีคณะกรรมการพัฒนาท้องถิ่นและประชาคมท้องถิ่นพิจารณาร่างแผนพัฒนาท้องถิ่น	✓	
<b>ส่วนที่ ๒ การจัดทำแผนการพัฒนาท้องถิ่น</b>		
๗. มีการรวบรวมข้อมูลและปัญหาสำคัญของท้องถิ่นมาจัดทำฐานข้อมูล	✓	
๘. มีการเปิดโอกาสให้ประชาชนเข้ามามีส่วนร่วมในการจัดทำแผน	✓	
๙. มีการวิเคราะห์ศักยภาพของท้องถิ่น (SWOT) เพื่อประเมินสถานการณ์การพัฒนาท้องถิ่น	✓	
๑๐. มีการกำหนดวิสัยทัศน์ ยุทธศาสตร์องค์กรปกครองส่วนท้องถิ่น	✓	
๑๑. มีการกำหนดเป้าประสงค์	✓	
๑๒. มีการกำหนดตัวชี้วัดการพัฒนาท้องถิ่น	✓	
๑๓. มีการกำหนดค่าเป้าหมายการพัฒนาท้องถิ่น	✓	
๑๔. มีการกำหนดกลยุทธ์การพัฒนาท้องถิ่น	✓	
๑๕. มีการกำหนดจุดยืนทางยุทธศาสตร์การพัฒนาท้องถิ่น	✓	
๑๖. มีการกำหนดยุทธศาสตร์ที่สอดคล้องกับยุทธศาสตร์ของจังหวัด	✓	
๑๗. มีการอนุมัติและประกาศใช้แผนพัฒนา	✓	
๑๘. มีการกำหนดรูปแบบการติดตามประเมินผลแผนพัฒนาท้องถิ่น	✓	

## แบบที่ ๒ แบบติดตามผลการดำเนินงานขององค์กรปกครองส่วนท้องถิ่น

**คำชี้แจง :** เป็นแบบติดตามตนเอง โดยมีวัตถุประสงค์เพื่อติดตามผลการดำเนินงานตามแผนพัฒนาขององค์กรปกครองส่วนท้องถิ่น ภายใต้แผนพัฒนาท้องถิ่น ๕ ปี โดยมีกำหนดระยะเวลาในการติดตามและรายงานผลการดำเนินงานทุก ๆ หกเดือน เริ่มตั้งแต่สิ้นสุดการดำเนินงานในเดือนตุลาคม – กันยายน

### ส่วนที่ ๑ ข้อมูลทั่วไป

๑.ชื่อ องค์กรบริหารส่วนตำบลแหลมสอม อำเภอปะเหลียนตรัง จังหวัดตรัง

๒.รายงานผลการดำเนินงานไตรมาสที่

ครั้งที่ ๑ ระหว่างวันที่ ๑ ตุลาคม ๒๕๖๑ - ๓๑ มีนาคม ๒๕๖๒

ครั้งที่ ๒ ระหว่างวันที่ ๑ เมษายน ๒๕๖๓ - ๓๐ กันยายน ๒๕๖๓

ส่วนที่ ๒ ผลการดำเนินงานตามแผนพัฒนาท้องถิ่น (พ.ศ.๒๕๖๑ - พ.ศ.๒๕๖๕)

๓.ผลการดำเนินงานตามแผนพัฒนาท้องถิ่น พ.ศ.๒๕๖๓

ยุทธศาสตร์	จำนวนโครงการที่ปฏิบัติ		จำนวนโครงการที่ปรากฏอยู่ในแผน	
	จำนวน	ร้อยละ	จำนวน	ร้อยละ
๑.การพัฒนาด้านโครงสร้างพื้นฐานควบคุมการท่องเที่ยวเชิงอนุรักษ์	๔	๒๒.๒๓	๗๕	๔๐.๑๑
๒.การพัฒนาด้านคุณภาพชีวิตและส่งเสริมการศึกษาแบบองค์รวม	๗	๓๘.๘๙	๔๓	๒๓.๐๐
๓.การพัฒนาด้านการส่งเสริมการมีส่วนร่วมของประชาชน	๑	๕.๕๖	๓๓	๑๗.๖๕
๔.การพัฒนาด้านอนุรักษ์พลังงานและจัดการทรัพยากรธรรมชาติและสิ่งแวดล้อม	๑	๕.๕๖	๑๒	๖.๔๒
๕.การพัฒนาด้านการอนุรักษ์และส่งเสริมประเพณี วัฒนธรรมและภูมิปัญญาท้องถิ่น	๓	๑๖.๖๗	๑๐	๕.๓๕
๖.การพัฒนาด้านการอยู่ดีมีสุขของท้องถิ่น	๒	๑๑.๑๒	๑๔	๗.๔๙
<b>รวม</b>	<b>๑๘</b>	<b>๑๐๐</b>	<b>๑๘๗</b>	<b>๑๐๐</b>

### สรุป

โครงการที่ได้ดำเนินการ ๑๘ โครงการ

โครงการที่จัดทำข้อบัญญัติ ๓๓ โครงการ

โครงการที่มีในแผนพัฒนา ปี ๒๕๖๓ ๑๘๗ โครงการ

คิดเป็นร้อยละ  $18 \times 100 = 9.63 \%$

องค์การบริหารส่วนตำบลแหลมสอม มีการใช้จ่ายงบประมาณในการดำเนินโครงการตามข้อบัญญัติงบประมาณ ปีงบประมาณ ๒๕๖๓ โดยได้มีการก่องหน้ผู้พัน/ ลงนามในสัญญา รวม ๓๓ โครงการ จำนวนเงิน ๕,๕๙๐,๕๙๓.๐๐ บาท มีการเบิกจ่ายงบประมาณ จำนวน ๑๘ โครงการ จำนวนเงิน ๓,๙๙๘,๖๐๐.๐๖ บาท สามารถจำแนกตามยุทธศาสตร์ ได้ดังนี้

ยุทธศาสตร์	โครงการ	การก่องหน้ผู้พัน/ ลงนามในสัญญา	โครงการ	การเบิกจ่าย งบประมาณ
ยุทธศาสตร์การพัฒนาด้านโครงสร้างพื้นฐานควบคู่ การท่องเที่ยวเชิงอนุรักษ์	๔	๑,๗๔๓,๐๐๐.๐๐	๔	๑,๗๔๓,๐๐๐.๐๐
ยุทธศาสตร์การพัฒนาด้านคุณภาพชีวิตและส่งเสริม การศึกษาแบบองค์รวม	๗	๒,๒๒๖,๗๖๙.๐๖	๗	๑,๙๕๗,๘๖๒.๔๖
ยุทธศาสตร์การพัฒนาและส่งเสริมการมีส่วนร่วมของ ประชาชน	๑	๙๓,๕๐๐.๐๐	๑	๙๓,๕๐๐.๐๐
ยุทธศาสตร์การพัฒนาด้านการอนุรักษ์พลังงานและ จัดการทรัพยากรธรรมชาติและสิ่งแวดล้อมอย่าง ยั่งยืน	๑	๗,๔๑๖.๐๐	๑	๗,๔๑๖.๐๐
ยุทธศาสตร์การพัฒนาด้านการอนุรักษ์และส่งเสริม ประเพณีวัฒนธรรมและภูมิปัญญาท้องถิ่น	๓	๑๔๙,๐๑๗.๐๐	๓	๑๔๙,๐๑๗.๐๐
ยุทธศาสตร์การพัฒนาด้านการอยู่ดีมีสุขของท้องถิ่น	๒	๔๗,๘๐๔.๖๐	๒	๔๗,๘๐๔.๖๐
<b>รวม</b>	<b>๑๘</b>	<b>๔,๒๖๗,๕๐๖.๖๖</b>	<b>๑๘</b>	<b>๓,๙๙๘,๖๐๐.๐๖</b>

## รายละเอียดโครงการในข้อบัญญัติงบประมาณ อบต.แหลมสอม มีดังนี้

โครงการ	จำนวนงบประมาณ	วงเงินตามสัญญา
<b>ยุทธศาสตร์การพัฒนาด้านโครงสร้างพื้นฐานควบคู่การท่องเที่ยวเชิงอนุรักษ์</b>		
1.โครงการก่อสร้างถนนคอนกรีตเสริมเหล็กสายทุ่งสามเกาะ-ในบ้าน หมู่ที่ 2	303,000.00	298,000.00
2.โครงการก่อสร้างถนนคอนกรีตเสริมเหล็กสายหนองคล้า-มาบแบก หมู่ที่ 4	500,000.00	498,000.00
3.โครงการก่อสร้างถนนคอนกรีตเสริมเหล็กสายคันธา-หนองเมา หมู่ที่ 4,9	500,000.00	499,000.00
4.โครงการบุกเบิกถนนดินลูกรังสายหนองเจ็ดบาท-พรุสุม หมู่ที่ 5	448,000.00	448,000.00
<b>ยุทธศาสตร์การพัฒนาด้านคุณภาพชีวิตและส่งเสริมการศึกษาเรียนรู้แบบองค์รวม</b>		
5.โครงการจัดงานวันเด็กแห่งชาติ	192,000.00	177,120.00
6.โครงการป้องกันและลดอุบัติเหตุทางถนนในช่วงเทศกาล	6,615.00	3,250.00
7.ค่าใช้จ่ายในการป้องกันและบรรเทาความเดือดร้อนของประชาชน	65,545.00	65,545.00
8.โครงการอบรมคุณธรรม จริยธรรม	20,000.00	360.00
9.โครงการสนับสนุนค่าใช้จ่ายการบริหารสถานศึกษา(ศพด.บ้านแหลมสอม)	1,001,970.00	605,430.00
10.โครงการสนับสนุนค่าใช้จ่ายการบริหารสถานศึกษา(ศพด.บ้านหนองเจ็ดบาท)	310,920.00	278,900.00
11.ค่าอาหารเสริม (นม)	1,189,518.00	1,096,164.06
<b>ยุทธศาสตร์การพัฒนาและส่งเสริมการมีส่วนร่วมของประชาชน</b>		
12.จัดซื้อพร้อมติดตั้งเครื่องปรับอากาศ	94,000.00	93,500.00
<b>ยุทธศาสตร์การพัฒนาด้านอนุรักษ์พลังงานและจัดการทรัพยากรธรรมชาติและสิ่งแวดล้อมอย่างยั่งยืน</b>		
13.โครงการปรับภูมิทัศน์สองข้างทาง	20,000.00	7,416.00
<b>ยุทธศาสตร์การพัฒนาด้านการอนุรักษ์และส่งเสริมประเพณี วัฒนธรรมและภูมิปัญญาท้องถิ่น</b>		
14.โครงการจัดงานจัดกิจกรรมรัฐพิธี	300,000.00	22,017.00
15.โครงการส่งเสริมประเพณีวันสารทเดือนสิบ	33,000.00	27,000.00
16.โครงการส่งเสริมประเพณีชักพระจังหวัดตรัง	100,000.00	100,000.00
<b>ยุทธศาสตร์การพัฒนาด้านการอยู่ดีมีสุขของท้องถิ่น</b>		
17.โครงการรณรงค์ป้องกันและควบคุมโรคติดต่อ	30,000.00	29,519.60
18.ค่าใช้จ่ายในการดำเนินการป้องกันและควบคุมโรคพิษสุนัขบ้า	33,225.00	18,285.00





### ส่วนที่ ๓ ปัญหาและอุปสรรคในการปฏิบัติงาน

๑. เนื่องจากงบประมาณมีจำนวนจำกัด ไม่สามารถกระจายทำโครงการได้ทุกยุทธศาสตร์ และความต้องการของประชาชนมีมาก
๒. โครงการเกิณศัภพามีจำนวนมาก จึงไม่สามารถดำเนินการได้ทั้งหมดทุกโครงการ

## รายงานสรุปผลการดำเนินงาน ปี ๒๕๖๓

## อบต.แหลมสอม ปะเหลียน จ.ตรัง

ยุทธศาสตร์	แผนการดำเนินการ ทั้งหมด		อนุมัติงบประมาณ		ลงนามสัญญา		เบิกจ่าย	
	จำนวน โครงการ	งบประมาณ	จำนวน โครงการ	งบประมาณ	จำนวน โครงการ	งบประมาณ	จำนวน โครงการ	งบประมาณ
๑.ยุทธศาสตร์การพัฒนาด้านโครงสร้างพื้นฐานควบคู่การ ท่องเที่ยวเชิงอนุรักษ์	๗๕	๓๐,๑๓๒,๐๐๐.๐๐	๙	๑,๗๕๑,๐๐๐.๐๐	๔	๑,๗๔๓,๐๐๐.๐๐	๔	๑,๗๔๓,๐๐๐.๐๐
๒.ยุทธศาสตร์การพัฒนาด้านคุณภาพชีวิตและส่งเสริม การศึกษาแบบองค์รวม	๔๓	๑๕,๔๒๕,๙๘๐.๐๐	๑๐	๓,๐๕๔,๓๖๘.๐๐	๗	๒,๒๒๖,๗๖๙.๐๖	๗	๑,๙๕๗,๘๒๖.๔๖
๓.ยุทธศาสตร์การพัฒนาและส่งเสริมการมีส่วนร่วมของ ประชาชน	๓๓	๔,๗๙๐,๐๐๐.๐๐	๔	๒๐๔,๐๐๐.๐๐	๑	๙๓,๕๐๐.๐๐	๑	๙๓,๕๐๐.๐๐
๔.ยุทธศาสตร์การพัฒนาด้านการอนุรักษ์พลังงานและจัดการ ทรัพยากรธรรมชาติและสิ่งแวดล้อมอย่างยั่งยืน	๑๒	๖๗๐,๐๐๐.๐๐	๒	๒๐,๐๐๐.๐๐	๑	๗,๔๑๖.๐๐	๑	๗,๔๑๖.๐๐
๕.ยุทธศาสตร์การพัฒนาด้านการอนุรักษ์และส่งเสริม ประเพณี วัฒนธรรมและภูมิปัญญาท้องถิ่น	๑๐	๑,๒๐๓,๐๐๐.๐๐	๕	๔๖๘,๐๐๐.๐๐	๓	๑๔๙,๐๑๗.๐๐	๓	๑๔๙,๐๑๗.๐๐
๖.ยุทธศาสตร์การพัฒนาด้านการอยู่ดีมีสุขของท้องถิ่น	๑๔	๒๒๐,๐๐๐.๐๐	๓	๙๓,๒๒๕.๐๐	๒	๔๗,๘๐๔.๖๐	๒	๔๗,๘๐๔.๖๐

รวม	๑๘๗	๕๒,๔๔๐,๙๘๐.๐๐	๓๓	๕,๕๙๐,๕๙๓.๐๐	๑๘	๔,๒๖๗,๕๐๖.๖๖	๑๘	๓,๙๙๘,๖๐๐.๐๖
-----	-----	---------------	----	--------------	----	--------------	----	--------------

## แบบที่ ๓ แบบการประเมินแบบมีส่วนร่วม เพื่อประเมินความพึงพอใจต่อผลการดำเนินงาน ขององค์กรปกครองส่วนท้องถิ่นในภาพรวม และในแต่ละยุทธศาสตร์

### ส่วนที่ ๑ ข้อมูลทั่วไป

๑. เพศ            ( ) ชาย                                      ( ) หญิง
๒. อายุ           ( ) ต่ำกว่า ๒๐ ปี                              ( ) ๒๐-๓๐ ปี                              ( ) ๓๑-๔๐ ปี  
                      ( ) ๔๑-๕๐ ปี                              ( ) ๕๑-๖๐ ปี                              ( ) มากกว่า ๖๐ ปี
๓. การศึกษา     ( ) ประถมศึกษา                              ( ) มัธยมศึกษาหรือเทียบเท่า            ( ) อนุปริญญา หรือเทียบเท่า  
                      ( ) ปริญญาตรี                              ( ) สูงกว่าปริญญาตรี                    ( ) อื่น ๆ
๔. อาชีพหลัก    ( ) รับราชการ                              ( ) เอกชน/รัฐวิสาหกิจ                ( ) ค้าขาย-ธุรกิจส่วนตัว  
                      ( ) รับจ้าง                                    ( ) นักเรียน นักศึกษา                ( ) เกษตรกร  
  
                      ( ) อื่นๆ ระบุ.....

### ส่วนที่ ๒ ความพึงพอใจต่อผลการดำเนินงานขององค์กรปกครองส่วนท้องถิ่น

**คำชี้แจง :** แบบสำรวจความพึงพอใจของประชาชน ต่อการดำเนินงานขององค์กรปกครองส่วนท้องถิ่นในภาพรวม โดยกำหนดให้มีการเก็บข้อมูลปีละ ๑ ครั้ง หลังจากสิ้นสุดปีงบประมาณ

๕. ท่านมีความพึงพอใจต่อผลการดำเนินงานขององค์กรปกครองส่วนท้องถิ่นในภาพรวมมากน้อยเพียงใด

ประเด็น	พอใจมาก	พอใจ	ไม่พอใจ
	%	%	%
๑) มีการเปิดโอกาสให้ประชาชนมีส่วนร่วมในโครงการ / กิจกรรม	๒๐	๘๐	๐
๒) มีการประชาสัมพันธ์ให้ประชาชนรับรู้ข้อมูลของโครงการ / กิจกรรม	๒๑.๓๒	๗๘.๗	๐
๓) มีการเปิดโอกาสให้ประชาชนแสดงความคิดเห็นในโครงการ / กิจกรรม	๒๕.๗๑	๗๔.๒๙	๐
๔) มีการรายงานผลการดำเนินงานของโครงการ / กิจกรรม	๑๗	๘๓	๐
๕) การเปิดโอกาสให้ประชาชนตรวจสอบการดำเนินโครงการ / กิจกรรม	๑๙.๕๗	๗๖.๘๖	๐
๖) การดำเนินงานเป็นไปตามระยะเวลาที่กำหนด	๒๙.๑๔	๗๐.๙	๐
๗) ผลการดำเนินโครงการ / กิจกรรมนำไปสู่การแก้ไขปัญหาของประชาชนในท้องถิ่น	๒๕.๐๙	๗๔.๐๑	๐
๘) ประโยชน์ที่ประชาชนได้รับจากการดำเนินโครงการ / กิจกรรม	๒๖.๒๐	๗๓.๘๖	๐

### ส่วนที่ ๓ ความพึงพอใจต่อผลการดำเนินงานขององค์กรปกครองส่วนท้องถิ่น

**คำชี้แจง** แบบสำรวจความพึงพอใจของประชาชน ต่อการดำเนินงานขององค์กรปกครองส่วนท้องถิ่น

ในแต่ละยุทธศาสตร์ โดยกำหนดให้มีการเก็บข้อมูลปีละ ๑ ครั้ง หลังจากสิ้นสุดปีงบประมาณ หากให้ท่านประเมินความพึงพอใจต่อผลการดำเนินงานขององค์การบริหารส่วนตำบลแหลมสอม ในการพัฒนาและส่งเสริมการบริหารกิจการบ้านเมืองที่ดี โดยให้คะแนนเต็ม ๑๐ ท่านจะให้คะแนนองค์การบริหารส่วนตำบลแหลมสอมของท่านเท่าใด

#### **ยุทธศาสตร์ที่ ๑ ยุทธศาสตร์การพัฒนาด้านโครงสร้างพื้นฐาน**

ความพึงพอใจ	คะแนน (๑๐ คะแนน)
๑) มีการเปิดโอกาสให้ประชาชนมีส่วนร่วมในโครงการ / กิจกรรม	๗.๐๒
๒) มีการประชาสัมพันธ์ให้ประชาชนรับรู้ข้อมูลของโครงการ / กิจกรรม	๖.๓๔
๓) มีการเปิดโอกาสให้ประชาชนแสดงความคิดเห็นในโครงการ / กิจกรรม	๖.๗๖
๔) มีการรายงานผลการดำเนินงานของโครงการ / กิจกรรม ให้ประชาชนทราบ	๗.๔๒
๕) การเปิดโอกาสให้ประชาชนตรวจสอบการดำเนินโครงการ / กิจกรรม	๗.๐๑
๖) การดำเนินงานเป็นไปตามระยะเวลาที่กำหนด	๖.๔๖
๗) ผลการดำเนินโครงการ / กิจกรรมนำไปสู่การแก้ไขปัญหาของประชาชนในท้องถิ่น	๗.๒๓
๘) ประโยชน์ที่ประชาชนได้รับจากการดำเนินโครงการ / กิจกรรม	๗.๓๖
<b>รวม</b>	<b>๖.๙๕</b>

#### **ยุทธศาสตร์ที่ ๒ ยุทธศาสตร์การพัฒนาคุณภาพชีวิตและส่งเสริมด้านการศึกษา**

ความพึงพอใจ	คะแนน (๑๐ คะแนน)
๑) มีการเปิดโอกาสให้ประชาชนมีส่วนร่วมในโครงการ / กิจกรรม	๗.๓๑
๒) มีการประชาสัมพันธ์ให้ประชาชนรับรู้ข้อมูลของโครงการ / กิจกรรม	๗.๐๕
๓) มีการเปิดโอกาสให้ประชาชนแสดงความคิดเห็นในโครงการ / กิจกรรม	๗.๐๑
๔) มีการรายงานผลการดำเนินงานของโครงการ / กิจกรรม ให้ประชาชนทราบ	๖.๗๖
๕) การเปิดโอกาสให้ประชาชนตรวจสอบการดำเนินโครงการ / กิจกรรม	๗.๑๐
๖) การดำเนินงานเป็นไปตามระยะเวลาที่กำหนด	๗.๑๘
๗) ผลการดำเนินโครงการ / กิจกรรมนำไปสู่การแก้ไขปัญหาของประชาชนในท้องถิ่น	๗.๐๐
๘) ประโยชน์ที่ประชาชนได้รับจากการดำเนินโครงการ / กิจกรรม	๗.๑๑
<b>รวม</b>	<b>๗.๐๗</b>

ยุทธศาสตร์ที่ ๓ ยุทธศาสตร์การพัฒนาด้านการมีส่วนร่วมและการบริหารจัดการบ้านเมืองที่ดี

ความพึงพอใจ	คะแนน (๑๐ คะแนน)
๑) มีการเปิดโอกาสให้ประชาชนมีส่วนร่วมในโครงการ / กิจกรรม	๗.๑๐
๒) มีการประชาสัมพันธ์ให้ประชาชนรับรู้ข้อมูลของโครงการ / กิจกรรม	๗.๑๑
๓) มีการเปิดโอกาสให้ประชาชนแสดงความคิดเห็นในโครงการ / กิจกรรม	๗.๐๒
๔) มีการรายงานผลการดำเนินงานของโครงการ / กิจกรรม ให้ประชาชนทราบ	๗.๖๕
๕) การเปิดโอกาสให้ประชาชนตรวจสอบการดำเนินโครงการ / กิจกรรม	๗.๒๒
๖) การดำเนินงานเป็นไปตามระยะเวลาที่กำหนด	๗.๐๖
๗) ผลการดำเนินโครงการ / กิจกรรมนำไปสู่การแก้ไขปัญหาของประชาชนในท้องถิ่น	๗.๑๐
๘) ประโยชน์ที่ประชาชนได้รับจากการดำเนินโครงการ / กิจกรรม	๗.๒๑
รวม	๗.๑๙

ยุทธศาสตร์ที่ ๔ ยุทธศาสตร์การพัฒนาด้านการอนุรักษ์ทรัพยากรธรรมชาติและสิ่งแวดล้อมควบคู่ส่งเสริม  
ด้านการท่องเที่ยว

ความพึงพอใจ	คะแนน (๑๐ คะแนน)
๑) มีการเปิดโอกาสให้ประชาชนมีส่วนร่วมในโครงการ / กิจกรรม	๖.๑๓
๒) มีการประชาสัมพันธ์ให้ประชาชนรับรู้ข้อมูลของโครงการ / กิจกรรม	๗.๖๘
๓) มีการเปิดโอกาสให้ประชาชนแสดงความคิดเห็นในโครงการ / กิจกรรม	๗.๐๔
๔) มีการรายงานผลการดำเนินงานของโครงการ / กิจกรรม ให้ประชาชนทราบ	๖.๕๑
๕) การเปิดโอกาสให้ประชาชนตรวจสอบการดำเนินโครงการ / กิจกรรม	๖.๘๙
๖) การดำเนินงานเป็นไปตามระยะเวลาที่กำหนด	๖.๒๐
๗) ผลการดำเนินโครงการ / กิจกรรมนำไปสู่การแก้ไขปัญหาของประชาชนในท้องถิ่น	๗.๓๗
๘) ประโยชน์ที่ประชาชนได้รับจากการดำเนินโครงการ / กิจกรรม	๖.๗๕
รวม	๖.๘๓

ยุทธศาสตร์ที่ ๕ ยุทธศาสตร์การพัฒนาด้านการอนุรักษ์ ประเพณี วัฒนธรรม และภูมิปัญญาท้องถิ่น

ความพึงพอใจ	คะแนน (๑๐ คะแนน)
๑) มีการเปิดโอกาสให้ประชาชนมีส่วนร่วมในโครงการ / กิจกรรม	๖.๕๔
๒) มีการประชาสัมพันธ์ให้ประชาชนรับรู้ข้อมูลของโครงการ / กิจกรรม	๖.๓๕
๓) มีการเปิดโอกาสให้ประชาชนแสดงความคิดเห็นในโครงการ / กิจกรรม	๗.๖๕
๔) มีการรายงานผลการดำเนินงานของโครงการ / กิจกรรม ให้ประชาชนทราบ	๖.๕๗
๕) การเปิดโอกาสให้ประชาชนตรวจสอบการดำเนินโครงการ / กิจกรรม	๖.๔๒
๖) การดำเนินงานเป็นไปตามระยะเวลาที่กำหนด	๗.๘๗
๗) ผลการดำเนินโครงการ / กิจกรรมนำไปสู่การแก้ไขปัญหาของประชาชนในท้องถิ่น	๖.๙๘
๘) ประโยชน์ที่ประชาชนได้รับจากการดำเนินโครงการ / กิจกรรม	๖.๕๔
<b>รวม</b>	<b>๖.๘๗</b>

ยุทธศาสตร์ที่ ๖ ยุทธศาสตร์การพัฒนาด้านส่งเสริมการจัดการพลังงานในชุมชน

ความพึงพอใจ	คะแนน (๑๐ คะแนน)
๑) มีการเปิดโอกาสให้ประชาชนมีส่วนร่วมในโครงการ / กิจกรรม	๗.๓๕
๒) มีการประชาสัมพันธ์ให้ประชาชนรับรู้ข้อมูลของโครงการ / กิจกรรม	๖.๖๕
๓) มีการเปิดโอกาสให้ประชาชนแสดงความคิดเห็นในโครงการ / กิจกรรม	๗.๒๑
๔) มีการรายงานผลการดำเนินงานของโครงการ / กิจกรรม ให้ประชาชนทราบ	๗.๑๖
๕) การเปิดโอกาสให้ประชาชนตรวจสอบการดำเนินโครงการ / กิจกรรม	๖.๓๗
๖) การดำเนินงานเป็นไปตามระยะเวลาที่กำหนด	๗.๐๔
๗) ผลการดำเนินโครงการ / กิจกรรมนำไปสู่การแก้ไขปัญหาของประชาชนในท้องถิ่น	๖.๕๑
๘) ประโยชน์ที่ประชาชนได้รับจากการดำเนินโครงการ / กิจกรรม	๖.๒๗
<b>รวม</b>	<b>๖.๘๒</b>

แบบที่ ๔ แนวทางเบื้องต้นในการให้คะแนน แนวทางการพิจารณาการติดตามและประเมินผลยุทธศาสตร์  
เพื่อความสอดคล้องแผนพัฒนาท้องถิ่นขององค์กรปกครองส่วนท้องถิ่น

ประเด็นการพิจารณา	รายละเอียดหลักเกณฑ์	คะแนนเต็ม	คะแนนที่ได้
๑. ข้อมูลสภาพทั่วไปและข้อมูลพื้นฐานขององค์กรปกครองส่วนท้องถิ่น	ควรประกอบด้วยข้อมูลดังนี้ (๑) ข้อมูลเกี่ยวกับด้านกายภาพ เช่น ที่ตั้งของหมู่บ้าน/ชุมชน/ตำบล ลักษณะภูมิประเทศ ลักษณะภูมิอากาศ ลักษณะของที่ดิน ลักษณะของแหล่งน้ำ ลักษณะของป่าไม้ ฯลฯ ด้านการเมือง/การปกครอง เช่น เขตการปกครอง การเลือกตั้ง ฯลฯ	๒๐ (๓)	๓
	(๒) ข้อมูลเกี่ยวกับด้านการเมือง/การปกครอง เช่น เขตการปกครอง การเลือกตั้ง ฯลฯ ประชากร เช่น ข้อมูลเกี่ยวกับจำนวนประชากร และช่วงอายุและจำนวนประชากร ฯลฯ	(๒)	๒
	(๓) ข้อมูลเกี่ยวกับสภาพทางสังคม เช่น การศึกษา สาธารณสุข อาชญากรรม ยาเสพติด การสังคมสงเคราะห์ ฯลฯ	(๒)	๒
	(๔) ข้อมูลเกี่ยวกับระบบบริหารพื้นฐาน เช่น การคมนาคมขนส่ง การไฟฟ้า การประปา โทรศัพท์ ฯลฯ	(๒)	๒
	(๕) ข้อมูลเกี่ยวกับระบบเศรษฐกิจ เช่น การเกษตร การประมง การประมง การบริการ การท่องเที่ยว อุตสาหกรรม การพาณิชย์/กลุ่มอาชีพแรงงาน ฯลฯ	(๒)	๒
	(๖) ข้อมูลเกี่ยวกับศาสนา ประเพณี วัฒนธรรม เช่น การนับถือศาสนา ประเพณีและงานประจำปี ภูมิปัญญาท้องถิ่น ภาษาถิ่น สินค้าพื้นเมืองและของที่ระลึก ฯลฯ และอื่นๆ	(๒)	๒
	(๗) ข้อมูลเกี่ยวกับทรัพยากรธรรมชาติ เช่น น้ำ ป่าไม้ ภูเขา คุณภาพของทรัพยากรธรรมชาติ ฯลฯ	(๒)	๒
	(๘) การสำรวจและจัดเก็บข้อมูลเพื่อการจัดทำแผนพัฒนาท้องถิ่นหรือการใช้ข้อมูล จปฐ.	(๒)	๒
	(๙) การประชุมประชาคมท้องถิ่น รูปแบบ วิธีการ และการดำเนินการประชุมประชาคมท้องถิ่นโดยใช้กระบวนการร่วมคิด ร่วมทำ ร่วมตัดสินใจ ร่วมตรวจสอบ ร่วมรับประโยชน์ ร่วมแก้ไขปัญหา ปรีกษาหารือ แลกเปลี่ยนเรียนรู้ เพื่อแก้ไขปัญหาสำหรับการพัฒนาท้องถิ่นตามอำนาจหน้าที่ขององค์กรปกครอง	(๓)	๓



ส่วนท้องถิ่น		
--------------	--	--

-๔๓-

ประเด็นการพิจารณา	รายละเอียดหลักเกณฑ์	คะแนนเต็ม	คะแนนที่ได้
๒. การวิเคราะห์สถานการณ์และศักยภาพ	ควรประกอบด้วยข้อมูลดังนี้ (๑) การวิเคราะห์ที่ครอบคลุมความเชื่อมโยง ความสอดคล้อง ยุทธศาสตร์จังหวัด ยุทธศาสตร์การพัฒนาขององค์กรปกครองส่วนท้องถิ่นในเขตจังหวัด ยุทธศาสตร์ขององค์กรปกครองส่วนท้องถิ่น นโยบายของผู้บริหารท้องถิ่น รวมถึงความเชื่อมโยงแผนยุทธศาสตร์ชาติ ๒๐ ปี แผนพัฒนาเศรษฐกิจและสังคมแห่งชาติ และ Thailand ๔.๐	๒๐ (๕)	๔
	(๒) การวิเคราะห์การใช้ผังเมืองรวมหรือผังเมืองเฉพาะและการบังคับใช้ผลของการบังคับใช้ สภาพการณ์ที่เกิดขึ้นต่อการพัฒนาท้องถิ่น	(๓)	๒
	(๓) การวิเคราะห์ทางสังคม เช่น ด้านแรงงาน การศึกษา สาธารณสุข ความยากจน อาชญากรรม ปัญหายาเสพติด เทคโนโลยี จารีต ประเพณี วัฒนธรรม ภูมิปัญญาท้องถิ่น เป็นต้น	(๓)	๒
	(๔) การวิเคราะห์ทางเศรษฐกิจ ข้อมูลด้านรายได้ครัวเรือน การส่งเสริมอาชีพ กลุ่มอาชีพ กลุ่มทางสังคม การพัฒนาอาชีพและกลุ่มต่างๆ สภาพทางเศรษฐกิจและความเป็นอยู่ทั่วไป เป็นต้น	(๓)	๒
	(๕) การวิเคราะห์สิ่งแวดล้อม พื้นที่สีเขียว ธรรมชาติต่างๆ ทางภูมิศาสตร์ กระบวนการหรือสิ่งที่เกิดขึ้น การประดิษฐ์ที่มีผลต่อสิ่งแวดล้อมและการพัฒนา	(๓)	๒
	(๖) ผลการวิเคราะห์ศักยภาพเพื่อประเมินสถานภาพการพัฒนาในปัจจุบันและโอกาสการพัฒนาในอนาคตของท้องถิ่น ด้วยเทคนิค SWOT Analysis ที่อาจส่งผลการดำเนินงาน ได้แก่ -Strength (จุดแข็ง) W-Weakness (จุดอ่อน) O-Opportunity (โอกาส) และ T-Threat (อุปสรรค)	(๓)	๒

ประเด็นการพิจารณา	รายละเอียดหลักเกณฑ์	คะแนนเต็ม	คะแนนที่ได้
๓. ยุทธศาสตร์ ๓.๑ ยุทธศาสตร์ขององค์กร ปกครองส่วนท้องถิ่น	ควรประกอบด้วยข้อมูลดังนี้ สอดคล้องกับสภาพสังคม เศรษฐกิจ สิ่งแวดล้อมของท้องถิ่น ประเด็นปัญหาการพัฒนาและแนวทางการพัฒนาที่สอดคล้องกับยุทธศาสตร์ขององค์กรปกครองส่วนท้องถิ่น และเชื่อมโยงหลักประชาธิรัฐแผนยุทธศาสตร์ชาติ ๒๐ ปี แผนพัฒนาเศรษฐกิจและสังคมแห่งชาติ และ Thailand ๔.๐	๖๐ (๑๐)	๑๐
๓.๒ ยุทธศาสตร์ขององค์กร ปกครองส่วนท้องถิ่นในเขต จังหวัด	สอดคล้องและเชื่อมโยงกับสภาพสังคม เศรษฐกิจ สิ่งแวดล้อมของท้องถิ่น และยุทธศาสตร์จังหวัด และเชื่อมโยงหลักประชาธิรัฐแผนยุทธศาสตร์ชาติ ๒๐ ปี แผนพัฒนาเศรษฐกิจและสังคมแห่งชาติและ Thailand ๔.๐	(๑๐)	๑๐
๓.๓ ยุทธศาสตร์จังหวัด	สอดคล้องกับยุทธศาสตร์พัฒนากลุ่มจังหวัด ยุทธศาสตร์พัฒนาภาค แผนพัฒนาเศรษฐกิจและสังคมแห่งชาติ แผนการบริหารราชการแผ่นดิน นโยบาย/ยุทธศาสตร์ คสช. และนโยบายรัฐบาลหลักประชาธิรัฐ แผนยุทธศาสตร์ชาติ ๒๐ ปี และ Thailand ๔.๐	(๑๐)	๑๐
๓.๔ วิสัยทัศน์	วิสัยทัศน์ ซึ่งมีลักษณะแสดงสถานภาพที่องค์กรปกครองส่วนท้องถิ่นต้องการจะเป็นหรือบรรลุถึงอนาคตอย่างชัดเจน สอดคล้องกับโอกาสและศักยภาพที่เป็นลักษณะเฉพาะองค์กรปกครองส่วนท้องถิ่น และสัมพันธ์กับโครงการพัฒนาท้องถิ่น	(๕)	๕
๓.๕ กลยุทธ์	แสดงให้เห็นช่องทาง วิธีการ ภารกิจหรือสิ่งที่ต้องทำตามอำนาจหน้าที่ขององค์กรปกครองส่วนท้องถิ่นที่จะนำไปสู่การบรรลุวิสัยทัศน์หรือแสดงให้เห็นถึงความชัดเจนในสิ่งที่จะดำเนินการให้บรรลุวิสัยทัศน์นั้น	(๕)	๕
๓.๖ เป้าประสงค์ของแต่ละ ประเด็นกลยุทธ์	เป้าประสงค์ของแต่ละประเด็นกลยุทธ์มีความสอดคล้องและสนับสนุนต่อกกลยุทธ์ที่จะเกิดขึ้น มุ่งหมายสิ่งหนึ่งสิ่งใดที่ชัดเจน	(๕)	๕
๓.๗ จุดยืนทางยุทธศาสตร์ (Positioning)	ความมุ่งมั่นอันแน่วแน่ในการวางแผนพัฒนาท้องถิ่น เพื่อให้บรรลุวิสัยทัศน์ขององค์กรปกครองส่วนท้องถิ่น ซึ่งเกิดจากศักยภาพของ	(๕)	๕

	พื้นที่จริง ที่จะนำไปสู่ผลสำเร็จทางยุทธศาสตร์		
๓.๘ แผนงาน	แผนงานหรือจุดมุ่งหมายเพื่อการพัฒนาในอนาคต กำหนดจุดมุ่งหมายในเรื่องใดเรื่องหนึ่งหรือแผนงานที่เกิดจากเป้าประสงค์ ตัวชี้วัด ค่าเป้าหมาย กลยุทธ์ จุดยืนทางยุทธศาสตร์ขององค์กร ปกครองส่วนท้องถิ่นที่มีความชัดเจน นำไปสู่การทำโครงการพัฒนาท้องถิ่นในแผนพัฒนาท้องถิ่นสี่ปี โดยระบุแผนงานและความเชื่อมโยงดังกล่าว	(๕)	๕
๓.๙ ความเชื่อมโยงของยุทธศาสตร์ในภาพรวม	ความเชื่อมโยงองค์รวมที่นำไปสู่การพัฒนาท้องถิ่นที่เกิดผลผลิต/โครงการจากแผนยุทธศาสตร์ชาติ ๒๐ ปี แผนพัฒนาเศรษฐกิจและสังคมแห่งชาติ ฉบับที่ ๑๒ Thailand ๔.๐ แผนพัฒนาภาค/แผนพัฒนากลุ่มจังหวัด ยุทธศาสตร์การพัฒนาขององค์กรปกครองส่วนท้องถิ่นในเขตจังหวัดและยุทธศาสตร์ขององค์กรปกครองส่วนท้องถิ่น	(๕)	๕
<b>รวมคะแนน</b>		<b>๑๐๐</b>	<b>๙๑</b>

-๔๕-

**แบบที่ ๕ แนวทางการพิจารณาการติดตามและประเมินผลโครงการเพื่อความสอดคล้องแผนพัฒนาท้องถิ่นขององค์กรปกครองส่วนท้องถิ่น**

ประเด็นการพิจารณา	รายละเอียดหลักเกณฑ์	คะแนนเต็ม	คะแนนที่ได้
๑. การสรุปสถานการณ์การพัฒนา	เป็นการวิเคราะห์กรอบการจัดทำยุทธศาสตร์ขององค์กรปกครองส่วนท้องถิ่น (ใช้การวิเคราะห์ SWOT Analysis /Demand (Demand Analysis)/Global Demand และ Trend ปัจจุบันและสถานการณ์การเปลี่ยนแปลงที่มีผลต่อการพัฒนา อย่างน้อยต้องประกอบด้วยการวิเคราะห์ศักยภาพด้านเศรษฐกิจ, ด้านสังคม, ด้านทรัพยากรธรรมชาติและสิ่งแวดล้อม)	๑๐	๙
๒. การประเมินผลารนำแผนพัฒนาท้องถิ่นไปปฏิบัติในเชิงปริมาณ	๑) การควบคุมที่มีตัวเลขต่างๆ เพื่อนำมาใช้วัดผลในเชิงปริมาณเช่น การวัดจำนวนโครงการ กิจกรรม งานต่างๆ ก็คือผลผลิตนั่นเองว่าเป็นไปตามที่ตั้งเป้าหมายเอาไว้หรือไม่จำนวนที่ดำเนินการจริงตามที่ได้กำหนดไว้เท่าไร จำนวนที่ไม่สามารถดำเนินการได้มีจำนวนเท่าไรสามารถอธิบายได้ตามหลักประสิทธิภาพ (Efficiency) ของการพัฒนาท้องถิ่นตามอำนาจหน้าที่ที่กำหนดไว้ ๒) วิเคราะห์ผลกระทบ/สิ่งที่กระทบ (Impact) โครงการที่ดำเนินการในเชิงปริมาณ (Qualitative)	๑๐	๘
๓. การประเมินผลารนำแผนพัฒนาท้องถิ่นไปปฏิบัติในเชิงคุณภาพ	๑) การประเมินประสิทธิภาพของแผนพัฒนาในเชิงคุณภาพคือการนำเอาเทคนิคต่างๆ มาใช้เพื่อวัดค่าภารกิจ โครงการ กิจกรรม งานต่างๆ ที่ดำเนินการในพื้นที่นั้นๆ ตรงต่อความต้องการของประชาชนหรือไม่และเป็นไปตามอำนาจหน้าที่หรือไม่ ประชาชนพึงพอใจหรือไม่ สิ่งของ วัสดุ ครุภัณฑ์ การดำเนินการต่างๆ มีสภาพหรือลักษณะถูกต้อง คงทน ถาวร สามารถใช้การได้ตามวัตถุประสงค์หรือไม่ ซึ่งเป็นไปตามหลักประสิทธิผล(Effectiveness) ผลการ	๑๐	๘

	ปฏิบัติราชการตามที่ได้รับงบประมาณมาดำเนินการ รวมถึงสามารถเทียบเคียงกับส่วนราชการหรือหน่วยงาน		
	๒) วิเคราะห์ผลกระทบ/สิ่งที่กระทบ (Impact) โครงการที่ดำเนินการในเชิงคุณภาพ (Qualitative)		
<b>๔. แผนงานและยุทธศาสตร์การพัฒนา</b>	๑) วิเคราะห์แผนงาน งานที่เกิดจากด้านต่างๆ มีความสอดคล้องกับยุทธศาสตร์ขององค์กรปกครองส่วนท้องถิ่นในมิติต่างๆ จนนำไปสู่การจัดทำโครงการพัฒนาท้องถิ่นโดยใช้ SWOT Analysis/Demand (Demand Analysis)/Global Demand/Trend หรือหลักการบูรณาการ (Integration) กับองค์กรปกครองส่วนท้องถิ่น ที่มีพื้นที่ติดต่อกัน ๒) วิเคราะห์แผนงาน งาน ที่เกิดจากด้านต่างๆ ที่สอดคล้องกับการแก้ไขปัญหาความยากจน หลักปรัชญา	<b>๑๐</b>	<b>๙</b>

-๔๖-

ประเด็นการพิจารณา	รายละเอียดหลักเกณฑ์	คะแนนเต็ม	คะแนนที่ได้
<b>๕. โครงการพัฒนา</b> ๕.๑ ความชัดเจนของชื่อโครงการ	ควรประกอบด้วยข้อมูลดังนี้ เป็นโครงการที่มีวัตถุประสงค์สนองต่อแผนยุทธศาสตร์การพัฒนาขององค์กรปกครองส่วนท้องถิ่นและดำเนินการเพื่อให้การพัฒนาบรรลุตามวิสัยทัศน์ขององค์กรปกครองส่วนท้องถิ่นที่กำหนดไว้ ชื่อโครงการมีความชัดเจน มุ่งไปเรื่องใดเรื่องหนึ่ง อ่านแล้วเข้าใจได้ว่าจะพัฒนาอะไรในอนาคต	<b>๖๐</b> (๕)	<b>๕</b>
๕.๒ กำหนดวัตถุประสงค์สอดคล้องกับโครงการ	มีวัตถุประสงค์ชัดเจน (clear objective) โครงการต้องกำหนดวัตถุประสงค์สอดคล้องกับความเป็นมาของโครงการ สอดคล้องกับหลักการและเหตุผล วิธีการดำเนินงานต้องสอดคล้องกับวัตถุประสงค์ มีความเป็นไปได้ชัดเจน มีลักษณะเฉพาะเจาะจง	(๕)	<b>๕</b>
๕.๓ เป้าหมาย (ผลผลิต) ของโครงการ มีความชัดเจนนำไปสู่การตั้งงบประมาณได้ถูกต้อง	สภาพที่อยากให้เกิดขึ้นในอนาคตเป็นทิศทางที่ต้องไปให้ถึง เป้าหมายต้องชัดเจน สามารถระบุจำนวนเท่าไร กลุ่มเป้าหมายคืออะไร มีผลผลิตอย่างไร กลุ่มเป้าหมาย พื้นที่ดำเนินงาน และระยะเวลาดำเนินงานอธิบายให้ชัดเจนว่าโครงการนี้จะทำที่ไหน เริ่มต้นในช่วงเวลาใดและจบลงเมื่อไร ใครคือกลุ่มเป้าหมายของโครงการ หากกลุ่มเป้าหมายมีหลายกลุ่ม ให้บอกชัดเจนไปว่าใครคือกลุ่มเป้าหมายหลัก ใครคือกลุ่มเป้าหมายรอง	(๕)	<b>๔</b>
๕.๔ โครงการมีความสอดคล้องกับแผนยุทธศาสตร์ ๒๐ ปี	โครงการสอดคล้องกับ (๑) ความมั่นคง (๒) การสร้างความสามารถในการแข่งขัน (๓) การพัฒนาเสริมสร้างศักยภาพคน (๔) การสร้างโอกาสความเสมอภาคและเท่าเทียมกันทางสังคม (๕) การสร้างการเติบโตบนคุณภาพชีวิตที่เป็นมิตรต่อสิ่งแวดล้อม (๖) การปรับสมดุลและพัฒนาระบบการบริหารจัดการภาครัฐ เพื่อให้เกิดความมั่นคง มั่งคั่ง ยั่งยืน	(๕)	<b>๕</b>

<p>๕.๕ เป้าหมาย (ผลผลิตของโครงการ) มีความสอดคล้องกับแผนพัฒนาเศรษฐกิจและสังคมแห่งชาติ</p>	<p>โครงการมีความสอดคล้องแผนพัฒนาเศรษฐกิจและสังคมแห่งชาติฉบับที่ ๑๒ โดย (๑) ยึดหลักปรัชญาเศรษฐกิจพอเพียง (๒) ยึดคนเป็นศูนย์กลางพัฒนา (๓) ยึดวิสัยทัศน์ภายใต้ยุทธศาสตร์ชาติ ๒๐ ปี (๔) ยึดเป้าหมายอนาคตประเทศไทย ๒๕๗๙ (๕) ยึดหลักการนำไปสู่ปฏิบัติให้เกิดผลสัมฤทธิ์อย่างจริงจังใน ๕ ปีที่ต่อยอดไปสู่ผลสัมฤทธิ์ที่เป็นเป้าหมายระยะยาวภายใต้แนวทางการพัฒนา (๑) การยกระดับศักยภาพการแข่งขันและการหลุดพ้นกับดักรายได้ปานกลางสู่รายได้สูง (๒) การพัฒนาศักยภาพคนตามช่วงวัยและการปฏิรูประบบเพื่อสร้างสังคมสูงวัยอย่างมีคุณภาพ (๓) การลดความเหลื่อมล้ำทางสังคม (๔) การรองรับการเชื่อมโยงภูมิภาคและความเป็นเมือง (๕) การสร้างความเจริญเติบโตทางเศรษฐกิจและสังคมอย่างเป็นมิตรกับสิ่งแวดล้อม (๖) การบริหารราชการแผ่นดินที่มีประสิทธิภาพ</p>	<p>(๕)</p>	<p>๕</p>
--	---	------------	----------

ประเด็นการพิจารณา	รายละเอียดหลักเกณฑ์	คะแนนเต็ม	คะแนนที่ได้
<p>๕.๖ โครงการมีความสอดคล้องกับ Thailand ๔.๐</p>	<p>โครงการมีลักษณะหรือสอดคล้องกับการปรับเปลี่ยนโครงสร้างเศรษฐกิจไปสู่ Value-Based Economy หรือเศรษฐกิจที่ขับเคลื่อนด้วยนวัตกรรม ทำน้อย ได้มาก เช่น (๑) เปลี่ยนจากการผลิตสินค้า โภคภัณฑ์ไปสู่สินค้าเชิงนวัตกรรม (๒) เปลี่ยนจากการขับเคลื่อนประเทศด้วยภาคอุตสาหกรรม ไปสู่การขับเคลื่อนด้วยเทคโนโลยี ความคิดสร้างสรรค์ และนวัตกรรม (๓) เปลี่ยนจากการเน้นภาคการผลิตสินค้าไปสู่การเน้นภาคบริการมากขึ้น รวมถึงโครงการที่เติมเต็มด้วยวิทยาการ ความคิดสร้างสรรค์ นวัตกรรม วิทยาศาสตร์ เทคโนโลยี และการวิจัยและพัฒนา แล้วต่อยอดความได้เปรียบเชิงเปรียบเทียบ เช่น ด้านการเกษตร เทคโนโลยีชีวภาพ สาธารณสุข วัฒนธรรม ฯลฯ</p>	<p>(๕)</p>	<p>๔</p>
<p>๕.๗ โครงการสอดคล้องกับยุทธศาสตร์จังหวัด</p>	<p>โครงการพัฒนาท้องถิ่นมีความสอดคล้องกับห้วงระยะเวลาของแผนพัฒนาจังหวัดที่ได้กำหนดขึ้น เพื่อขับเคลื่อนการพัฒนาท้องถิ่นเสมือนหนึ่งการขับเคลื่อนการพัฒนาจังหวัด ซึ่งไม่สามารถแยกส่วนใดส่วนหนึ่งออกจากกันได้ นอกจากนี้โครงการพัฒนาท้องถิ่นต้องเป็นโครงการเชื่อมต่อหรือเดินทางไปด้วยกันกับยุทธศาสตร์จังหวัดที่กำหนดขึ้นเป็นปัจจุบัน</p>	<p>(๕)</p>	<p>๕</p>
<p>๕.๘ โครงการแก้ไขปัญหาความยากจนหรือการเสริมสร้างให้ประเทศชาติมั่นคง มั่งคั่ง ยั่งยืน ภายใต้หลักปรัชญา</p>	<p>เป็นโครงการที่ดำเนินการภายใต้พื้นฐานความพอเพียงที่ประชาชนดำเนินการเองหรือร่วมดำเนินการ เป็นโครงการต่อยอดและขยายได้ เป็นโครงการที่ประชาชนต้องการเพื่อให้เกิดความยั่งยืน ซึ่งมีลักษณะที่จะให้ท้องถิ่นมีความมั่นคง มั่งคั่ง ยั่งยืน เป็นท้องถิ่นที่พัฒนาแล้วด้วยการพัฒนาตามปรัชญาของเศรษฐกิจพอเพียง</p>	<p>(๕)</p>	<p>๔</p>

๕.๙ งบประมาณมีความสอดคล้องกับเป้าหมาย (ผลผลิตของโครงการ)	งบประมาณโครงการพัฒนาจะต้องคำนึงถึงหลักสำคัญ ๕ ประการในการจัดทำโครงการได้แก่ (๑)ความประหยัด (Economy) (๒)ความมีประสิทธิภาพ (Efficiency) (๓)ความมีประสิทธิภาพ (Effectiveness) (๔)ความเหลื่อมล้ำในการพัฒนาท้องถิ่น นำไปสู่ความยุติธรรม (Equity) (๕)ความโปร่งใส (Transparency)	(๕)	๔
๕.๑๐ มีการประมาณการราคาถูกต้องตามหลักวิธีการงบประมาณ	การประมาณราคาเพื่อการพัฒนาต้องให้สอดคล้องกับโครงการถูกต้องตามหลักวิชาการทางช่อง หลักของราคากลาง ราคากลางท้องถิ่น มีความโปร่งใสในการกำหนดราคาและตรวจสอบในเชิงประจักษ์	(๕)	๕
๕.๑๑ มีการกำหนดตัวชี้วัด (KPI) และสอดคล้องกับวัตถุประสงค์และผลที่คาดว่าจะได้รับ	มีการกำหนดตัวชี้วัดผลงาน (Key Performance Indicator : KPI) ที่สามารถวัดได้ (measurable) ใช้บอกประสิทธิผล (effectiveness) ใช้บอกประสิทธิภาพ (efficiency) ได้ เช่น การกำหนดความพึงพอใจ การกำหนดร้อยละ การกำหนดอันเกิดจากผลของวัตถุประสงค์ที่เกิดขึ้นสิ่งที่ได้รับ (การคาดการณ์ ค่าที่จะได้รับ)	(๕)	๕

-๔๘-

ประเด็นการพิจารณา	รายละเอียดหลักเกณฑ์	คะแนนเต็ม	คะแนนที่ได้
๕.๑๒ ผลที่คาดว่าจะได้รับสอดคล้องกับวัตถุประสงค์	ผลที่ได้รับเป็นสิ่งที่เกิดขึ้นจริงจากการดำเนินการตามโครงการพัฒนาซึ่งสอดคล้องกับวัตถุประสงค์ที่ตั้งไว้ การได้ผลหรือผลที่เกิดขึ้นจะต้องเท่ากับวัตถุประสงค์หรือมากกว่าวัตถุประสงค์ ซึ่งการเขียนวัตถุประสงค์ควรคำนึงถึง (๑)มีความเป็นไปได้และมีความเฉพาะเจาะจง ในการดำเนินงานตามโครงการ (๒)วัดและประเมินผลระดับของความสำเร็จได้ (๓)ระบุสิ่งที่ต้องการดำเนินงานอย่างชัดเจนและเฉพาะเจาะจงมากที่สุดและสามารถปฏิบัติได้ (๔)เป็นเหตุเป็นผล สอดคล้องกับความเป็นจริง (๕) ส่งผลต่อการบ่งบอกเวลาได้	(๕)	๔
<b>รวมคะแนน</b>		<b>๑๐๐</b>	<b>๘๙</b>



แบบที่ ๖ แบบวัดกระบวนการปฏิบัติงาน เพื่อเป็นการประเมินการปฏิบัติงานขององค์กรปกครองส่วนท้องถิ่น  
แบบวัดกระบวนการปฏิบัติงาน(Process Performance Measurement System(PPMS))

ลำดับ	กระบวนการ	รายละเอียดงาน	ผู้รับผิดชอบ	แบบฟอร์ม/เอกสารอ้างอิง	คะแนน การประเมิน	คะแนน ที่ได้
๑	แต่งตั้งคณะกรรมการพัฒนา ท้องถิ่นองค์การบริหารส่วน ตำบลแหลมสอม	๑.จัดทำคำสั่งแต่งตั้งคณะกรรมการพัฒนา ท้องถิ่นองค์การบริหารส่วนตำบลแหลมสอม ๒.ตามระเบียบกระทรวงมหาดไทย ว่าด้วย การจัดทำแผนพัฒนาขององค์กรปกครองส่วน ท้องถิ่น พ.ศ.๒๕๔๘ แก้ไขเพิ่มเติม (ฉบับที่ ๓) พ.ศ.๒๕๖๑ หมวด ๑ ข้อ ๗ และข้อ ๘	งานนโยบายและแผน สำนักงานปลัด ๑.นางดวงฤดี เพชรเพ็ง นักวิเคราะห์นโยบายและแผน ชำนาญการ	๑.คำสั่งองค์การบริหารส่วนตำบล แหลมสอม ที่ ๔๓๘/๒๕๖๐ เรื่อง แต่งตั้งคณะกรรมการ พัฒนาท้องถิ่นองค์การบริหาร ส่วนตำบลแหลมสอม ลงวันที่ ๒ เดือนตุลาคม ๒๕๖๐	๕	๕



ลำดับ	กระบวนการ	รายละเอียดงาน	ผู้รับผิดชอบ	แบบฟอร์ม/เอกสารอ้างอิง	คะแนน การประเมิน	คะแนน ที่ได้
๒	แต่งตั้งคณะกรรมการ สนับสนุนการจัดทำ แผนพัฒนาองค์การ บริหารส่วนตำบลแหลม สอม	๑.จัดทำคำสั่งแต่งตั้งคณะกรรมการสนับสนุนการ จัดทำแผนพัฒนาองค์การบริหาร ส่วนตำบลแหลมสอม ๒.ตามระเบียบกระทรวงมหาดไทย ว่าด้วยการจัดทำแผนพัฒนาขององค์กรปกครองส่วน ท้องถิ่น พ.ศ.๒๕๔๘ ข้อ ๙ และแก้ไขเพิ่มเติมจนถึง ปัจจุบัน (ฉบับที่ ๓) พ.ศ.๒๕๖๑ ข้อ ๖	งานนโยบายและแผน สำนักงานปลัด ๑.นางดวงฤดี เพชรเพ็ง นักวิเคราะห์นโยบายและแผน ชำนาญการ	คำสั่งองค์การบริหารส่วนตำบล แหลมสอม ที่ ๔๓๙/๒๕๖๐ เรื่อง แต่งตั้งคณะกรรมการ สนับสนุนการจัดทำแผนพัฒนา องค์การบริหารส่วนตำบล แหลมสอม ลงวันที่ ๒ เดือนตุลาคม ๒๕๖๐	๕	๕
๓	แต่งตั้งคณะกรรมการ ติดตามและประเมินผล แผนพัฒนาท้องถิ่น องค์การบริหารส่วน ตำบลแหลมสอม	๑.จัดทำคำสั่งแต่งตั้งคณะกรรมการติดตามและ ประเมินผลแผนพัฒนาท้องถิ่นองค์การบริหารส่วน ตำบลแหลมสอม ๒.ตามระเบียบกระทรวงมหาดไทยว่าด้วยการจัดทำ แผนพัฒนาขององค์กรปกครองส่วนท้องถิ่น พ.ศ. ๒๕๔๘ และที่แก้ไขเพิ่มเติม (ฉบับที่ ๓) พ.ศ.๒๕๖๑ หมวด ๖ ข้อ ๒๘	งานนโยบายและแผน สำนักงานปลัด ๑.นางดวงฤดี เพชรเพ็ง นักวิเคราะห์นโยบายและแผน ชำนาญการ	คำสั่งองค์การบริหารส่วนตำบล แหลมสอม ที่ ๒๖๐/๒๕๖๐ เรื่อง แต่งตั้งคณะกรรมการ ติดตามและประเมินผล แผนพัฒนาท้องถิ่นองค์การ บริหารส่วนตำบลแหลมสอม ลงวันที่ ๒๒ เดือนธันวาคม ๒๕๖๐	๕	๕

ลำดับ	กระบวนการ	รายละเอียดงาน	ผู้รับผิดชอบ	แบบฟอร์ม/เอกสารอ้างอิง	คะแนน การประเมิน	คะแนน ที่ได้
๔	คณะกรรมการพัฒนาท้องถิ่น องค์การบริหารส่วนตำบล แหลมสอม จัดประชุม ประชาคมระดับหมู่บ้าน/ระดับ ตำบล กรณีจัดทำแผนพัฒนาท้องถิ่น การทบทวนแผนพัฒนาท้องถิ่น การเพิ่มเติม การเปลี่ยนแปลง และการแก้ไข แผนพัฒนา ท้องถิ่น แล้วแต่กรณี	๑.คณะกรรมการพัฒนาท้องถิ่น จัดการ ประชุมประชาคมระดับหมู่บ้าน /ระดับตำบล ๒.หนังสือกระทรวงมหาดไทย ได้มีหนังสือ ด่วนที่สุด ที่ มท ๐๘๑๐.๓/ว๒๙๓๑ ลงวันที่ ๑๕ พฤษภาคม ๒๕๖๒ เรื่อง ชักซ้อมแนวทางการทบทวนแผนพัฒนา ท้องถิ่น พ.ศ.๒๕๖๑-๒๕๖๕ ขององค์กร ปกครองส่วนท้องถิ่น ๓.หนังสือกระทรวงมหาดไทย ด่วนที่สุด ที่ มท ๐๘๑๐.๒/ว๐๖๐๐ ลงวันที่ ๒๒ มกราคม ๒๕๕๙ ๔.หนังสือกระทรวงมหาดไทย ด่วนที่สุด ที่ มท ๐๘๑๐.๓/ว๒๔๗ ลงวันที่ ๓ พฤศจิกายน ๒๕๖๐	งานนโยบายและแผน สำนักงานปลัด ๑.นางดวงฤดี เพชรเพ็ง นักวิเคราะห์นโยบายและแผน ชำนาญการ	๑.รายงานการประชุมประชาคม ระดับหมู่บ้าน/ระดับตำบล ๒.รายละเอียดโครงการ/ความ ต้องการของประชาชนที่ได้จาก การประชุมประชาคม	๑๐	๑๐

ลำดับ	กระบวนการ	รายละเอียดงาน	ผู้รับผิดชอบ	แบบฟอร์ม/เอกสารอ้างอิง	คะแนน การประเมิน	คะแนน ที่ได้
๕	คณะกรรมการสนับสนุนการจัดทำแผนพัฒนาองค์การบริหารส่วนตำบลแหลมสอม เพื่อจัดทำ (ร่าง)แผนพัฒนาท้องถิ่น กรณีที่จัดทำแผนพัฒนาท้องถิ่น การทบทวนแผนพัฒนาท้องถิ่น การเพิ่มเติม การเปลี่ยนแปลง และการแก้ไข แผนพัฒนาท้องถิ่น แล้วแต่กรณี	<p>๑.จัดให้มีการประชุมคณะกรรมการสนับสนุนการจัดทำแผนพัฒนา</p> <p><b>เพื่อจัดทำ</b> (ร่าง)แผนพัฒนาท้องถิ่น กรณีที่จัดทำแผนพัฒนาท้องถิ่นการทบทวนแผนพัฒนาท้องถิ่น การเพิ่มเติม</p> <p>การเปลี่ยนแปลง และการแก้ไข แผนพัฒนาท้องถิ่น แล้วแต่กรณี</p> <p>๒.ตามระเบียบกระทรวงมหาดไทยว่าด้วยการจัดทำแผนพัฒนาขององค์กรปกครองส่วนท้องถิ่น พ.ศ.๒๕๔๘ และที่แก้ไขเพิ่มเติม (ฉบับที่ ๓) พ.ศ.๒๕๖๑</p> <p>๓.หนังสือกระทรวงมหาดไทย ได้มีหนังสือด่วนที่สุด ที่ มท ๐๘๑๐.๓/ว๒๙๓๑ ลงวันที่ ๑๕ พฤษภาคม ๒๕๖๒ เรื่อง ชักซ้อมแนวทางการทบทวนแผนพัฒนาท้องถิ่น พ.ศ.๒๕๖๑-๒๕๖๕ ขององค์กรปกครองส่วนท้องถิ่น</p> <p>๔.ยกร่าง แผนพัฒนาท้องถิ่น (แล้วแต่กรณี)</p>	<p>งานนโยบายและแผน สำนักงานปลัด</p> <p>๑.นางดวงฤดี เพชรเพ็ง นักวิเคราะห์นโยบายและแผนชำนาญการ</p>	<p>๑.รายงานการประชุม คณะกรรมการสนับสนุนการจัดทำแผนพัฒนาองค์การบริหารส่วนตำบลแหลมสอม เพื่อจัดทำ (ร่าง)แผนพัฒนาท้องถิ่น ที่จัดทำแผนพัฒนาท้องถิ่นการทบทวนแผนพัฒนาท้องถิ่น การเพิ่มเติม การเปลี่ยนแปลง และการแก้ไข แผนพัฒนาท้องถิ่น แล้วแต่กรณี</p> <p>๒.(ร่าง)แผนพัฒนาท้องถิ่น ตามแบบ เช่น</p> <p>ผ.๐๑ , ผ.๐๒ , ผ.๐๒-๑ , ผ.๐๓</p>	๒๐	๒๐

ลำดับ	กระบวนการ	รายละเอียดงาน	ผู้รับผิดชอบ	แบบฟอร์ม/เอกสารอ้างอิง	คะแนน การประเมิน	คะแนน ที่ได้
๖	คณะกรรมการ พัฒนาท้องถิ่น องค์การบริหาร ส่วนตำบลแหลมสอม เพื่อพิจารณา (ร่าง)แผนพัฒนาท้องถิ่น	๑.จัดให้มีการประชุมคณะกรรมการ พัฒนาท้องถิ่น องค์การบริหารส่วนตำบล แหลมสอม เพื่อพิจารณา (ร่าง)แผนพัฒนา ท้องถิ่นกรณีที่ทำแผนพัฒนาท้องถิ่นการ ทบทวนแผนพัฒนาท้องถิ่น การเพิ่มเติม การเปลี่ยนแปลง และการแก้ไข แผนพัฒนา ท้องถิ่น แล้วแต่กรณี ๒.ตามระเบียบกระทรวงมหาดไทยว่าด้วยการ จัดทำแผนพัฒนาขององค์กรปกครองส่วน ท้องถิ่น พ.ศ.๒๕๔๘ และที่แก้ไขเพิ่มเติม (ฉบับที่ ๓) พ.ศ.๒๕๖๑ ๓.หนังสือกระทรวงมหาดไทย ได้มีหนังสือ ด่วนที่สุด ที่ มท ๐๘๑๐.๓/ว๒๙๓๑ ลงวันที่ ๑๕ พฤษภาคม ๒๕๖๒ เรื่อง ชักซ้อมแนวทางการทบทวนแผนพัฒนา ท้องถิ่น พ.ศ.๒๕๖๑-๒๕๖๕ ขององค์กร ปกครองส่วนท้องถิ่น	งานนโยบายและแผน สำนักงานปลัด ๑.นางดวงฤดี เพชรเพ็ง นักวิเคราะห์นโยบายและแผน ชำนาญการ	รายงานการประชุม คณะกรรมการพัฒนาท้องถิ่น พิจารณา (ร่าง)แผนพัฒนา ท้องถิ่น แล้วแต่กรณี	๑๐	๑๐

ลำดับ	กระบวนการ	รายละเอียดงาน	ผู้รับผิดชอบ	แบบฟอร์ม/เอกสารอ้างอิง	คะแนน การประเมิน	คะแนน ที่ได้
๗	สภาองค์การบริหารส่วนตำบล แหลมสอมพิจารณาให้ความ เห็นชอบ แล้วแต่กรณี	๑.สภาองค์การบริหารส่วนตำบลแหลมสอม <b>พิจารณาให้ความเห็นชอบ</b> ๒.ตามระเบียบกระทรวงมหาดไทยว่าด้วยการ จัดทำแผนพัฒนาขององค์กรปกครองส่วน ท้องถิ่น พ.ศ.๒๕๔๘ หมวด ๑ และที่แก้ไขเพิ่มเติม (ฉบับที่ ๓) พ.ศ.๒๕๖๑	งานกิจการสภา สำนักงานปลัด นางสาวมะลิสา เพชรศรี	๑.รายงานการประชุมสภา องค์การบริหารส่วนตำบลแหลม สอม ที่ให้ความเห็นชอบ	๑๐	๑๐
๘	ผู้บริหารท้องถิ่นประกาศใช้ พร้อมประกาศใช้ประชาชน ทราบ แล้วแต่กรณี	๑.ผู้บริหารลงนามประกาศใช้แผนพัฒนา ท้องถิ่น ๒.ตามระเบียบกระทรวงมหาดไทยว่าด้วยการ จัดทำแผนพัฒนาขององค์กรปกครองส่วน ท้องถิ่น พ.ศ.๒๕๔๘ หมวด ๑ และที่แก้ไขเพิ่มเติม (ฉบับที่ ๓) พ.ศ.๒๕๖๑	งานนโยบายและแผน สำนักงานปลัด ๑.นางดวงฤดี เพชรเพ็ง นักวิเคราะห์นโยบายและแผน ชำนาญการ	ประกาศองค์การบริหารส่วน ตำบลแหลมสอม การประกาศใช้ แผนพัฒนาท้องถิ่น	๕	๕

ลำดับ	กระบวนการ	รายละเอียดงาน	ผู้รับผิดชอบ	แบบฟอร์ม/เอกสารอ้างอิง	คะแนน การประเมิน	คะแนน ที่ได้
๙	แผนการดำเนินงานประจำปี งบประมาณ พ.ศ.๒๕๖๓	<p>๑.ประชุมคณะกรรมการสนับสนุนการจัดทำ แผนพัฒนาองค์การบริหารส่วนตำบล <b>เพื่อจัดทำ(ร่าง)แผนการดำเนินงาน ประจำปี</b></p> <p>๒.ประชุมคณะกรรมการพัฒนาท้องถิ่นองค์การ บริหารส่วนตำบลแหลมสอม ณ ห้องประชุมองค์การบริหารส่วนตำบล แหลมสอม <b>เพื่อเห็นชอบร่างแผนการ ดำเนินงาน ประจำปี</b></p> <p>๓.ประกาศใช้แผนดำเนินงานประจำปี</p> <p>๔.แจ้งสภาองค์การบริหารส่วนตำบลกระบี่ เพื่อทราบ(แล้วแต่กรณี)</p> <p>๕.ตามระเบียบกระทรวงมหาดไทยว่าด้วยการ จัดทำแผนพัฒนาขององค์กรปกครองส่วน ท้องถิ่น พ.ศ.๒๕๔๘ หมวด ๑ และที่แก้ไขเพิ่มเติม (ฉบับที่ ๓) พ.ศ.๒๕๖๑</p>	<p>งานนโยบายและแผน สำนักงานปลัด</p> <p>๑.นางดวงฤดี เพชรเพ็ง นักวิเคราะห์นโยบายและแผน ชำนาญการ</p>	<p>๑.รายงานการประชุม คณะกรรมการสนับสนุนการ จัดทำแผนพัฒนาองค์การบริหาร ส่วนตำบล</p> <p>๒.รายงานการประชุม คณะกรรมการพัฒนาท้องถิ่น องค์การบริหารส่วนตำบลแหลม สอม</p> <p>๓.ประกาศใช้แผนดำเนินงาน ประจำปี</p> <p>๔.รายงานการประชุมสภา องค์การบริหารส่วนตำบลแหลม สอม</p>	๑๐	๑๐

ลำดับ	กระบวนการ	รายละเอียดงาน	ผู้รับผิดชอบ	แบบฟอร์ม/เอกสารอ้างอิง	คะแนน การประเมิน	คะแนน ที่ได้
๑๐	การติดตามและประเมินผล แผนพัฒนาองค์การบริหารส่วน ตำบลแหลมสอม	๑.ประชุมคณะกรรมการติดตามและประเมินผล แผนพัฒนา องค์การบริหารส่วนตำบลแหลมสอม ปีละ ๒ ครั้ง เพื่อประเมินผลแผนพัฒนา ทางด้านยุทธศาสตร์ และโครงการ ๒.รวบรวมเอกสารประกอบการติดตามและประเมินผล แผนพัฒนา (เดือนเมษายน และตุลาคม ของทุกปี) ๓.ผู้บริหารประกาศผลการติดตามและประเมินผลแผน ๔.จัดให้มีการประชุมคณะกรรมการ พัฒนาท้องถิ่น องค์การบริหารส่วนตำบล แหลมสอม เพื่อทราบการติดตามและประเมินผล แผนพัฒนา ๕.แจ้งให้สภาองค์การบริหารส่วนตำบล แหลมสอม ทราบการติดตามและประเมินผล แผนพัฒนา ๖.ตามระเบียบกระทรวงมหาดไทยว่าด้วยการจัดทำ แผนพัฒนาขององค์กรปกครองส่วนท้องถิ่น พ.ศ.๒๕๔๘ หมวด ๑ และที่แก้ไขเพิ่มเติม (ฉบับที่ ๓) พ.ศ.๒๕๖๑	งานนโยบายและแผน สำนักงานปลัด ๑.นางดวงฤดี เพชรเพ็ง นักวิเคราะห์นโยบายและแผน ชำนาญการ	๑.รายงานการประชุม คณะกรรมการติดตามและ ประเมินผลแผนพัฒนา องค์การ บริหารส่วนตำบลแหลมสอม ปีละ ๑ ครั้ง ๒.ข้อมูลการติดตามและ ประเมินผลแผนพัฒนา ๓.ประกาศผลการติดตามและ ประเมินผลแผนพัฒนา ๔.รายงานการประชุมสภา องค์การบริหารส่วนตำบล แหลมสอม ทราบการติดตาม และประเมินผลแผนพัฒนา	๒๐	๒๐
	รวม ๑๐ กระบวนการ				๑๐๐	๑๐๐





## ส่วนที่ ๔

### สรุปผลการติดตามและประเมินผลแผนพัฒนาท้องถิ่น

ประจำปีงบประมาณ พ.ศ.๒๕๖๓

#### การวัดผลในเชิงคุณภาพ

##### แบบที่ ๑ แบบการประเมินตนเอง เพื่อเป็นการกำกับการจัดทำแผนพัฒนาท้องถิ่น

เป็นแบบประเมินตนเองในองค์การบริหารส่วนตำบลในการจัดทำแผนพัฒนาท้องถิ่น โดยจะทำการประเมินและรายงาน ทุกๆครั้ง หลังจากที่ยังคงการปกครองส่วนท้องถิ่นได้ประกาศใช้แผนพัฒนาแล้ว จำนวน ๑๘ รายการ ซึ่งองค์การบริหารส่วนตำบลแหลมสอมดำเนินการ จำนวน ๑๘ รายการ

##### แบบที่ ๓ แบบการประเมินแบบมีส่วนร่วม เพื่อประเมินความพึงพอใจต่อผลการดำเนินงาน ของ องค์การปกครองส่วนท้องถิ่นในภาพรวม และในแต่ละยุทธศาสตร์

เป็นแบบประเมินความพึงพอใจ โดยให้ประชาชนในพื้นที่ได้มีส่วนร่วมในการประเมินผลการดำเนินงานขององค์การบริหารส่วนตำบลแหลมสอม ทั้งในภาพรวม และแยกแต่ละยุทธศาสตร์การพัฒนาของตำบล และกลุ่มเป้าหมายในการประเมินแบ่งเป็น ๖ ช่วงอายุ

##### แบบที่ ๔ แนวทางเบื้องต้นในการให้คะแนน แนวทางการพิจารณาการติดตามและประเมินผล ยุทธศาสตร์ เพื่อความสอดคล้องแผนพัฒนาท้องถิ่นขององค์การปกครองส่วนท้องถิ่น

เป็นแบบรายงาน ตามหนังสือกระทรวงมหาดไทย ที่ มท ๐๘๑๐.๓/ว๒๙๓๑ ลงวันที่ ๑๕ พฤษภาคม ๒๕๖๒ เรื่อง ชักซ้อมแนวทางการทบทวนแผนพัฒนาท้องถิ่น(พ.ศ.๒๕๖๑-๒๕๖๕)ขององค์การปกครองส่วนท้องถิ่น และตามที่คณะกรรมการติดตามและประเมินผลกำหนด เพื่อติดตามและประเมินผลยุทธศาสตร์เพื่อความสอดคล้อง แผนพัฒนาท้องถิ่นขององค์การปกครองส่วนท้องถิ่น

##### แบบที่ ๕ แนวทางการพิจารณาการติดตามและประเมินผลโครงการ เพื่อความสอดคล้อง แผนพัฒนาท้องถิ่นขององค์การปกครองส่วนท้องถิ่น

เป็นแบบรายงาน ตามหนังสือกระทรวงมหาดไทย ที่ มท ๐๘๑๐.๓/ว๒๙๓๑ ลงวันที่ ๑๕ พฤษภาคม ๒๕๖๒ เรื่อง ชักซ้อมแนวทางการทบทวนแผนพัฒนาท้องถิ่น(พ.ศ.๒๕๖๑-๒๕๖๕)ขององค์การปกครอง ส่วนท้องถิ่น และตามที่คณะกรรมการติดตามและประเมินผลกำหนด เพื่อติดตามและประเมินผลโครงการ เพื่อ ความสอดคล้องแผนพัฒนาท้องถิ่นขององค์การปกครองส่วนท้องถิ่น

##### แบบที่ ๖ แบบวัดกระบวนการปฏิบัติงาน เพื่อเป็นการประเมินการปฏิบัติงานขององค์การปกครอง ส่วนท้องถิ่น

เป็นแบบวัดกระบวนการปฏิบัติงาน เพื่อเป็นการประเมินการปฏิบัติงานขององค์การบริหารส่วน ตำบลระดับ งานนโยบายและแผน เป็นระบบการประเมินที่มีแนวความคิดคล้ายคลึงกับตัวแบบตัวบ่งชี้การ ปฏิบัติงานเป็นการพิจารณาถึงหน้าที่ของระบบต่างๆ ในลักษณะภาพรวมขององค์กรเพื่อที่จะนำไปสู่การพัฒนา ซึ่ง ระบบการวัดดังกล่าวจะมองภาพรวมของระบบการวัดกระบวนการปฏิบัติงาน

## การวัดผลในเชิงปริมาณ

### แบบที่ ๒ แบบติดตามผลการดำเนินงานขององค์กรปกครองส่วนท้องถิ่น

เป็นแบบติดตามตนเอง โดยมีวัตถุประสงค์เพื่อติดตามผลการดำเนินงานตามแผนพัฒนาขององค์กรปกครองส่วนท้องถิ่น ภายใต้แผนพัฒนาท้องถิ่น ๕ ปี โดยมีกำหนดระยะเวลาในการติดตามและรายงานผลการดำเนินงานทุกปี รายงานภายในเดือนธันวาคมของทุกปี แผนพัฒนาท้องถิ่นองค์การบริหารส่วนตำบลแหลมสอม (พ.ศ.๒๕๖๑-๒๕๖๕) ประกอบด้วย ๖ ยุทธศาสตร์ เฉพาะปีงบประมาณ พ.ศ.๒๕๖๓ มีจำนวนโครงการในแผนพัฒนาท้องถิ่นจำนวน ๑๘๔ โครงการ ได้มีการก่องหนผู้กพัน/ ลงนามในสัญญา รวม ๓๓ โครงการจำนวนเงิน ๕,๕๙๐,๕๙๓.๐๐ บาท และมีการเบิกจ่ายงบประมาณ จำนวน ๑๘ โครงการ จำนวนเงิน ๓,๙๙๘,๖๐๐.๐๖ บาท

### ปัญหาและอุปสรรคในการปฏิบัติงาน

๑. เนื่องจากสถานการณ์การแพร่ระบาดของโรคติดเชื้อไวรัสโคโรนา ๒๐๑๙ (COVID-๑๙) จึงไม่มีการจัดกิจกรรม/โครงการต่างๆ ในพื้นที่ ทำให้ผลการดำเนินงานไม่เป็นไปตามวัตถุประสงค์
๒. เนื่องจากงบประมาณมีจำนวนจำกัด ไม่สามารถกระจายทำโครงการได้ทุกยุทธศาสตร์ และความต้องการของประชาชนมีมาก
๓. โครงการเกินศักยภาพมีจำนวนมาก จึงไม่สามารถดำเนินการได้ทั้งหมดทุกโครงการ
๔. ระเบียบข้อบังคับไม่เอื้ออำนวยต่อการปฏิบัติงาน
๕. ระเบียบ ข้อบังคับมีการเปลี่ยนแปลงบ่อยครั้ง

## ภาคผนวก

กิจกรรมรัฐพิธี ประจำปี ๒๕๖๓  
องค์การบริหารส่วนตำบลแหลมสอม อำเภอปะเหลียน จังหวัดตรัง



กิจกรรมส่งเสริมคุณธรรม จริยธรรม  
องค์การบริหารส่วนตำบลแหลมสอม อำเภอปะเหลียน จังหวัดตรัง



โครงการป้องกันและควบคุมโรคติดต่อ  
องค์การบริหารส่วนตำบลแหลมสอม อำเภอปะเหลียน จังหวัดตรัง

