

ส่วนที่ ๒

ยุทธศาสตร์องค์กรปกครองส่วนท้องถิ่น

๑. ความสัมพันธ์ระหว่างแผนพัฒนาระดับมหภาค

๑.๑ แผนยุทธศาสตร์ชาติ ๒๐ ปี

การจัดทำแผนพัฒนาท้องถิ่นขององค์การบริหารส่วนตำบลมีความสัมพันธ์กับแผนยุทธศาสตร์ชาติ ๒๐ ปี โดยมุ่งเน้นเพื่อขับเคลื่อนการพัฒนาประเทศไปสู่ความมั่นคง มั่งคั่ง และยั่งยืน โดยแผนยุทธศาสตร์ชาติ ๒๐ ปี ของประเทศไทยกำลังอยู่ระหว่างการการเสนอร่างกรอบยุทธศาสตร์ชาติต่อที่ประชุมคณะกรรมการจัดทำยุทธศาสตร์ชาติ ซึ่งขณะนี้อยู่ระหว่างการดำเนินการปรับปรุงร่างกรอบยุทธศาสตร์ชาติตามมติที่ประชุมคณะกรรมการจัดทำร่างยุทธศาสตร์ชาติ โดยร่างกรอบยุทธศาสตร์ชาติ ๒๐ ปี (พ.ศ.๒๕๖๐ - ๒๕๗๐) สรุปลงได้ ดังนี้

๑. ความเป็นมา

คณะรัฐมนตรีได้มีมติเมื่อวันที่ ๓๐ มิถุนายน ๒๕๕๘ เห็นชอบให้มีการจัดตั้งคณะกรรมการจัดทำยุทธศาสตร์ชาติ มีอำนาจหน้าที่ในการจัดทำร่างยุทธศาสตร์ชาติระยะ ๒๐ ปี เพื่อใช้ในการขับเคลื่อนการพัฒนาประเทศสู่ความมั่นคง มั่งคั่ง และยั่งยืน และให้เสนอร่างยุทธศาสตร์ชาติระยะ ๒๐ ปี ให้คณะรัฐมนตรีพิจารณาให้ความเห็นชอบเพื่อใช้เป็นกรอบในการดำเนินงานในระยะที่ ๒

ของรัฐบาล (ปี ๒๕๕๘ - ๒๕๕๙) และกรอบการปฏิรูปในระยะที่ ๓ (ปี ๒๕๖๐ เป็นต้นไป) คณะกรรมการจัดทำยุทธศาสตร์ชาติได้แต่งตั้งคณะอนุกรรมการ ๒ คณะ ได้แก่ (๑) คณะอนุกรรมการจัดทำยุทธศาสตร์และกรอบการปฏิรูป เพื่อจัดทำร่างกรอบยุทธศาสตร์ชาติระยะ ๒๐ ปี และ (๒) คณะอนุกรรมการจัดทำแผนปฏิบัติการตามแนวทางการปฏิรูปประเทศเพื่อจัดทำร่างแผนปฏิบัติการตามแนวทางการปฏิรูปประเทศ (Roadmap) ภายใต้อายุทธศาสตร์ชาติระยะ ๒๐ ปี คณะอนุกรรมการจัดทำยุทธศาสตร์และกรอบการปฏิรูปได้ดำเนินการยกร่างกรอบยุทธศาสตร์ชาติระยะ ๒๐ ปี ตามแนวทางที่คณะรัฐมนตรีกำหนด โดยได้มีการนำความคิดเห็นและข้อเสนอแนะจากกรรมการจัดทำยุทธศาสตร์ชาติที่มาจากหลายภาคส่วน ได้แก่ ภาครัฐ ภาคเอกชน ภาคการเมือง และ นักวิชาการ รวมถึงได้พิจารณานำข้อคิดเห็นจากสภาปฏิรูปแห่งชาติ และความคิดเห็นจากภาคประชาชนมาเป็นข้อมูลในการยกร่างยุทธศาสตร์ชาติด้วย และได้นำเสนอร่างกรอบยุทธศาสตร์ชาติระยะ ๒๐ ปี ต่อที่ประชุมคณะกรรมการจัดทำยุทธศาสตร์ชาติ ซึ่งขณะนี้อยู่ระหว่างการดำเนินการปรับปรุงร่างกรอบยุทธศาสตร์ชาติตามมติที่ประชุมคณะกรรมการจัดทำยุทธศาสตร์ชาติ

ในการดำเนินการขั้นต่อไป คณะกรรมการจัดทำยุทธศาสตร์ชาติจะนำเสนอร่างกรอบยุทธศาสตร์ชาติเพื่อขอความเห็นชอบจากคณะรัฐมนตรีและจะดำเนินการรับฟังความคิดเห็นจากประชาชน ก่อนที่จะนำเสนอต่อสภานิติบัญญัติแห่งชาติให้ความเห็นชอบกรอบยุทธศาสตร์ชาติมาใช้เป็นกรอบในการกำหนดทิศทางในการบริหารประเทศภายในเดือนตุลาคม ๒๕๕๙ ซึ่งเป็นช่วงเวลาของการประกาศใช้แผนพัฒนาเศรษฐกิจและสังคมแห่งชาติ ฉบับที่ ๑๒ (ตุลาคม ๒๕๕๙ - กันยายน ๒๕๖๔) นอกจากนี้หน่วยงานต่างๆ จะได้นำแผนพัฒนาเศรษฐกิจและสังคมแห่งชาติ ซึ่งเป็นแผนระยะ ๕ ปี มาถ่ายทอดลงสู่แผนปฏิบัติการระดับกระทรวงและแผนพัฒนารายสาขาในระหว่างที่กลไกการจัดทำยุทธศาสตร์ชาติตามร่างรัฐธรรมนูญฉบับใหม่อยู่ระหว่างการดำเนินการ ซึ่งคาดว่าจะดำเนินการแล้วเสร็จภายในเดือนกรกฎาคม ๒๕๖๐

๒. สารสำคัญ

๒.๑ สภาพแวดล้อม

ในช่วงทศวรรษที่ผ่านมา กระแสการเปลี่ยนแปลงที่เกิดขึ้นในโลกเป็นไปอย่างรวดเร็วและในหลากหลายมิติทำให้ภูมิทัศน์ของโลกเปลี่ยนแปลงไปอย่างมีนัยสำคัญ โดยก่อให้เกิดโอกาสทั้งในด้านเศรษฐกิจ สังคม สิ่งแวดล้อม เทคโนโลยี และการเมืองของประเทศไทยแต่ขณะเดียวกันท่ามกลางความเปลี่ยนแปลงในด้านต่างๆ ก็มีปัจจัยเสี่ยงและภัยคุกคามที่ต้องบริหารจัดการด้วยความยากลำบากมากขึ้น กระแสนิยมและการเปลี่ยนแปลงภูมิทัศน์เศรษฐกิจของโลกได้ส่งผลให้โครงสร้างเศรษฐกิจของประเทศไทยซึ่งเดิมมีโครงสร้างเศรษฐกิจในระบบ “เกษตรแบบพึ่งตนเอง” ต้องปรับตัวและเปลี่ยนไปเป็นระบบเศรษฐกิจที่ “พึ่งพาอุตสาหกรรมและการส่งออก” การพัฒนาในภาคเกษตรล่าช้ากว่าฐานการผลิตอื่นๆ ที่อาศัยเทคโนโลยีสมัยใหม่มากขึ้นตามลำดับโดยเฉพาะอย่างยิ่งภายใต้อิทธิพลของกระแสโลกาภิวัตน์และความก้าวหน้าอย่างรวดเร็วของเทคโนโลยีสารสนเทศ จึงมีปัญหาคอขวดทางด้านรายได้ระหว่างภาคการเกษตรกับภาคอุตสาหกรรมและระหว่างสังคมในเมืองและชนบทขยายวงกว้างขึ้น และปัญหาคอขวดจนกระทั่งจุดตัวในกลุ่มเกษตรกรรายย่อยและในภาคชนบทรวมทั้งโอกาสในการเข้าถึงข้อมูลข่าวสาร องค์ความรู้ แหล่งทุน และบริการทางสังคมที่มีคุณภาพสำหรับประชาชนที่อยู่ในพื้นที่ห่างไกลก็มีในวงแคบกว่า ในขณะที่การใช้เทคโนโลยีในภาคอุตสาหกรรมและบริการเองก็นับว่ายังอยู่ในกลุ่มประเทศที่ใช้เทคโนโลยีในระดับกลางๆ ซึ่งส่วนใหญ่ไม่สามารถพัฒนาได้เองภายในประเทศ ต้องนำเข้าจากต่างประเทศ โดยรวมประเทศไทยจึงยังใช้วัตถุดิบและแรงงานเข้มข้นในการเป็นจุดแข็งในการแข่งขันและขับเคลื่อนการเจริญเติบโตนอกจากนั้น ในอีกด้านหนึ่งการเปลี่ยนแปลงภูมิทัศน์ของโลกและแรงขับเคลื่อนของเทคโนโลยีสมัยใหม่รวมทั้งความเชื่อมโยงอย่างใกล้ชิดของสังคมโลกได้ทำให้เกิดภัยคุกคามและความเสี่ยงด้านอื่นๆ ที่ซับซ้อนขึ้น อาทิ การก่อการร้าย โรคระบาด เครือข่ายยาเสพติด ข้ามชาติ และการก่อการร้าย อาชญากรรมข้ามชาติในรูปแบบต่างๆ ขณะที่การเปลี่ยนแปลงภูมิอากาศโลกก็มีความผันผวนรุนแรงขึ้น ซึ่งล้วนแล้วเป็นความเสี่ยงในการดำรงชีวิตของประชาชน การบริหารจัดการทางธุรกิจ และการบริหารราชการแผ่นดินของภาครัฐ

นอกจากนั้นในช่วงต้นศตวรรษที่ ๒๑ กระแสโลกาภิวัตน์ได้ทำให้ภูมิทัศน์ทางด้านเศรษฐกิจและสังคมของโลกเปลี่ยนแปลงจากเศรษฐกิจสังคมอุตสาหกรรมมุ่งสู่เศรษฐกิจสังคมดิจิทัล ในขณะที่โอกาสทางเศรษฐกิจขยายเพิ่มขึ้น แต่ช่องว่างทางสังคมก็ยิ่งกว้างขึ้นรวมถึงช่องว่างทางดิจิทัล (digital divide) ถ้าหากไม่สามารถลดลงก็จะยิ่งทำให้ความเหลื่อมล้ำทางรายได้และโอกาสทางเศรษฐกิจและสังคมมีความแตกต่างมากขึ้น ประกอบกับในอนาคต ๒๐ ปีข้างหน้าสภาพแวดล้อมทั้งภายในและภายนอกประเทศจะมีการเปลี่ยนแปลงอย่างมีนัยสำคัญในทุกมิติ เงื่อนไขภายนอกที่สำคัญต่อการพัฒนาประเทศไทยในอนาคต ได้แก่ กระแสโลกาภิวัตน์ที่เข้มข้นขึ้นอย่างต่อเนื่องและมีความเสี่ยงและท้าทายต่อการปรับตัวมากขึ้นจากการเคลื่อนย้ายอย่างเสรีและรวดเร็วของผู้คน เงินทุน ข้อมูลข่าวสารองค์ความรู้และเทคโนโลยี และสินค้าและบริการ ขณะเดียวกันการรวมกลุ่มเศรษฐกิจในภูมิภาคนำไปสู่ความเชื่อมโยงทุกระบบในขณะที่ศูนย์รวมอำนาจทางเศรษฐกิจโลกเคลื่อนย้ายมาสู่เอเชียภายใต้สภาพแวดล้อมทางเศรษฐกิจโลกซึ่งในช่วงระยะ ๑๐ ปีข้างหน้าจะยังคงได้รับผลกระทบจากปัจจัยสำคัญหลายประการทั้งปัญหาต่อเนื่องจากวิกฤติการณ์ทางเศรษฐกิจโลกในช่วงปี ๒๕๕๑ - ๒๕๕๒ และวิกฤติการณ์ในกลุ่มประเทศยูโรโซนที่ทำให้ระดับหนี้สาธารณะในประเทศต่างๆ เพิ่มสูงขึ้นและกลายเป็นความเสี่ยงต่อความยั่งยืนทางการคลัง ขณะที่จะมีผลพวงต่อเนื่องจากการดำเนินมาตรการขยายปริมาณเงินขนาดใหญ่ในสหรัฐฯ ยุโรป และญี่ปุ่น ซึ่งเป็นความเสี่ยงให้เกิดภาวะเงินเฟ้อได้เมื่อ

เศรษฐกิจฟื้นตัวเต็มที่ รวมทั้งอาจจะมีความผันผวนของการเคลื่อนย้ายเงินทุนระหว่างประเทศ นอกจากนั้นการพัฒนา
ด้านเทคโนโลยีสารสนเทศเข้าสู่จุดอิ่มตัวมากขึ้น ขณะที่การพัฒนาเทคโนโลยีใหม่ที่จะช่วยให้ประสิทธิภาพการผลิตของ
โลกเพิ่มขึ้นขนานใหญ่และเป็นวงกว้าง เช่นที่เคยเกิดขึ้นในช่วงการปฏิวัติอุตสาหกรรมยังไม่มีแนวโน้มการก่อตัวที่
ชัดเจน แต่ก็มีแนวโน้มของการพัฒนาเทคโนโลยีในรูปแบบใหม่ๆ ที่จะเป็นโอกาสสำหรับการพัฒนาเศรษฐกิจรูปแบบ
ใหม่ๆ ซึ่งภายใต้เงื่อนไขดังกล่าว เศรษฐกิจโลกในช่วง ๑๐ ปีข้างหน้ามีแนวโน้มที่จะขยายตัวต่ำกว่าเฉลี่ยร้อยละ ๕.๑
ในช่วง ๕ ปีก่อนวิกฤติเศรษฐกิจโลก (๒๕๔๖ - ๒๕๕๐) สถานการณ์ที่ตลาดโลกขยายตัวช้า แต่ประเทศต่างๆ ขยายกา
ลังการผลิตเพื่อยกระดับศักยภาพการผลิต การแข่งขันในตลาดโลกจะมีความรุนแรงขึ้น ขณะเดียวกันการลดลงของ
ประชากรไทยในระยะ ๑๐ - ๑๕ ปี ข้างหน้า จะทำให้ขนาดของตลาดในประเทศขยายตัวช้าลง เงื่อนไขดังกล่าวเป็น
ความเสี่ยงสำหรับอนาคตของเศรษฐกิจไทยในระยะยาวหากประเทศไทยไม่เร่งปรับโครงสร้างเพื่อแก้ปัญหาจุดอ่อน
และเสริมจุดแข็งให้สัมฤทธิ์ผล ในด้านความมั่นคงของโลกก็กำลังก้าวเข้าสู่ช่วงเปลี่ยนผ่านที่สำคัญจากการปรับ
ดุลอำนาจของสหรัฐฯ เพื่อพยายามคงบทบาทผู้นำโลกและเพื่อคานอิทธิพลและบทบาทของจีนและรัสเซียที่เพิ่มมา

ขึ้นในเอเชียและยุโรปนั้น น่าจะมีผลทำให้บรรยากาศด้านความมั่นคงของโลกในช่วงปี ๒๕๖๐ - ปี ๒๕๗๕ มีลักษณะ
ผสมผสานกันทั้งความร่วมมือและความขัดแย้ง โดยขึ้นอยู่กับปัจจัยผลประโยชน์แห่งชาติทั้งในระดับทวีปและพหุ
ภาคีเป็นองค์ประกอบสำคัญในการกำหนดนโยบายของประเทศและกลุ่มประเทศ สำหรับการเปลี่ยนแปลงด้าน
เทคโนโลยีอย่างรวดเร็วจะเป็นเงื่อนไขสำคัญสำหรับอนาคตของโลกและประเทศไทยเช่นกัน โดยเฉพาะอย่างยิ่ง
เทคโนโลยีสมัยใหม่ที่เป็นอัจฉริยะจะกระทบการดำรงชีวิตของคนและทำให้เกิดธุรกิจรูปแบบใหม่ รวมทั้งเกิดการ
เชื่อมต่อและการบรรจบกันของเทคโนโลยีก้าวหน้าอุตสาหกรรม และผลิตภัณฑ์ ซึ่งประเทศไทยจะต้องลงทุนด้าน
ทรัพยากรมนุษย์และการวิจัยให้สามารถพัฒนาเทคโนโลยีสมัยใหม่ได้ เงื่อนไขการผลิตและการบริโภคที่เป็นมิตรกับ
สิ่งแวดล้อมก็จะเป็นเกณฑ์มาตรฐานที่กดดันให้ประเทศไทยต้องปรับเปลี่ยนไปสู่สังคมสีเขียวโดยการพัฒนาและนา
เทคโนโลยีสีเขียวมาใช้ก็จะมีส่วนสำคัญ และช่วยแก้ปัญหาการลดลงของทรัพยากรต่างๆ รวมทั้งน้ำมัน ซึ่งแม้ราคาจะ
ลดลงแต่มีผลกระทบต่อสภาพแวดล้อม จึงต้องผลักดันให้มุ่งสู่การผลิตพลังงานทดแทนในรูปแบบต่างๆ รวมทั้งพืช
พลังงานที่อาจจะส่งผลกระทบต่อความมั่นคงทางอาหารของโลก นอกจากนั้น ยังมีข้อจำกัดและความเสี่ยงสำคัญ
จากการเข้าสู่สังคมสูงวัยของโลกและภาวะภูมิอากาศเปลี่ยนแปลงผันผวนและภาวะโลกร้อน ทั้งนี้โครงสร้างประชากร
โลกที่เข้าสู่สังคมสูงวัย แม้จะส่งผลให้เกิดโอกาสทางธุรกิจใหม่ๆ แต่มีความเสี่ยงให้เกิดการแย่งชิงแรงงานและเงินทุน
รวมทั้งมีแรงกดดันต่อการใช้จ่ายงบประมาณด้านสวัสดิการและสาธารณสุขเพิ่มขึ้นในหลายๆ ประเทศกลายเป็นความ
เสี่ยงด้านการคลังที่สำคัญ สำหรับ ภาวะโลกร้อนและการเปลี่ยนแปลงสภาพภูมิอากาศที่ผันผวนก่อให้เกิดภัย
ธรรมชาติที่ทวีความรุนแรงมากขึ้นนั้น ก่อให้เกิดต้องมีการปรับเปลี่ยนรูปแบบการดำเนินธุรกิจ การดำรงชีวิต การผลิต
และการบริโภคที่เป็นมิตรต่อสิ่งแวดล้อมมากขึ้น ในขณะที่ความพยายามในการกระจายความเจริญและการพัฒนาให้มี
ความทั่วถึงมากขึ้น ประกอบกับจำนวนประชากรที่เพิ่มขึ้นจะส่งผลให้ความเป็นเมืองเติบโตอย่างต่อเนื่อง ตามมาด้วย
การมีข้อกำหนดของรูปแบบและกฎเกณฑ์ที่เกี่ยวข้องกับลักษณะการใช้พื้นที่ และความเป็นมิตรต่อสิ่งแวดล้อม
ภายใต้เงื่อนไขการเปลี่ยนแปลงดังกล่าว การยึดถือหลักการบริหารจัดการที่ดีทั้งในภาครัฐและภาคธุรกิจเอกชน การใช้
ระบอบประชาธิปไตย และการปฏิบัติให้เป็นไปตามสิทธิมนุษยชนจะเข้มข้นมากขึ้น

สำหรับสถานการณ์และสภาพแวดล้อมภายในประเทศไทยนั้น ผลของการพัฒนาตั้งแต่อดีตถึงปัจจุบันทำให้ประเทศไทยมีระดับการพัฒนาที่สูงขึ้นตามลำดับ โดยถูกจัดอยู่ในกลุ่มประเทศระดับรายได้ปานกลางมาตั้งแต่ปี ๒๕๓๑ และได้ขยับสูงขึ้นมาอยู่ในกลุ่มบนของกลุ่มประเทศระดับรายได้ปานกลางตั้งแต่ปี ๒๕๕๓ และล่าสุดในปี ๒๕๕๗ รายได้ประชาชาติต่อหัวเพิ่มขึ้นเป็น ๕,๗๓๙.๒ ดอลลาร์ สหรัฐ. ต่อปีฐานการผลิตและบริการหลากหลายขึ้น ฐานการส่งออกสินค้าอุตสาหกรรมใหญ่ขึ้นมาก หลายสาขาการผลิตและบริการสามารถแข่งขันและมีส่วนแบ่งในตลาดโลกสูงขึ้นและสร้างรายได้เงินตราต่างประเทศในระดับสูง อาทิ กลุ่มยานยนต์ อิเล็กทรอนิกส์และเครื่องใช้ไฟฟ้า อุตสาหกรรมอาหาร สินค้าเกษตร การท่องเที่ยว และบริการด้านสุขภาพ ฐานเศรษฐกิจที่ใหญ่ขึ้นส่งผลให้การจ้างงานเพิ่มขึ้นเป็น ๓๘.๑ ล้านคนจากประชากรวัยแรงงาน ๓๘.๖ ล้านคน อัตราการว่างงานเฉลี่ยไม่ถึงร้อยละ ๑ ปัญหาความยากจนจึงลดลงตามลำดับจากร้อยละ ๒๐.๐ ในปี ๒๕๕๐ เป็นร้อยละ ๑๐.๙ ในปี ๒๕๕๖ คุณภาพชีวิตดีขึ้นในทุก ระดับ โอกาสการได้รับการศึกษา บริการสาธารณสุข บริการสาธารณะและโครงสร้างพื้นฐานต่างๆ และการคุ้มครองทางสังคม อื่นๆ รวมถึงการเข้าถึงทรัพยากรต่างๆ มีความครอบคลุมและมีคุณภาพดีขึ้นตามลำดับ ในขณะที่เดียวกัน ประเทศไทยก็มีความเป็นสากลมากขึ้น ความร่วมมือระหว่างประเทศไทยกับนานาชาติทั้งในรูปของทวิภาคีและพหุภาคีเพื่อเป็นกลไกและช่องทางในการสนับสนุนการพัฒนาเศรษฐกิจ สังคม และการเมืองของประเทศก็มีความก้าวหน้าไปมาก รวมทั้งกรอบความร่วมมือที่ช่วยทำให้ประเทศไทยสามารถยกระดับมาตรฐานต่างๆ ไปสู่ระดับสากลก็มีความคืบหน้ามากขึ้น นอกจากนี้ ประสบการณ์ในช่วงวิกฤตเศรษฐกิจและการเงินในปี ๒๕๔๐ - ๒๕๔๑ ได้ส่งผลให้ภาครัฐและภาคเอกชนปรับตัวในการบริหารความเสี่ยงและสร้างภูมิคุ้มกัน ให้ดีขึ้นตามแนวคิดการบริหารจัดการที่ดี อันได้แก่ การดำเนินการที่มีประสิทธิภาพ โปร่งใส รับผิดชอบและตรวจสอบได้อย่างเป็นระบบดีขึ้น มีการกำกับดูแลวินัยทางการเงินการคลังที่กำหนดกรอบของความยั่งยืนทางการคลังเป็นแนวปฏิบัติที่ดีขึ้นและฐานะการคลังมีความมั่นคงมากขึ้น และฐานะเงินสำรองระหว่างประเทศอยู่ในระดับสูง มีการปรับปรุงในเรื่องกฎหมาย กฎระเบียบต่างๆ ให้มีการดำเนินการอย่างเป็นระบบมากขึ้น มีการสร้างความเป็นธรรมให้กับกลุ่มต่างๆ สามารถคุ้มครองผู้บริโภคและประชาชนจากการถูกเอารัดเอาเปรียบได้ดีขึ้น ช่วยสร้างบรรยากาศของการแข่งขันในตลาด และสนับสนุนให้การดำเนินธุรกิจในประเทศไทยมีความสะดวกคล่องตัวมากขึ้น แต่ประเทศไทยก็ยังมีจุดอ่อนในเชิงโครงสร้างหลายด้าน ทั้งทางเศรษฐกิจ สังคม และการเมือง จุดอ่อนสำคัญของประเทศไทยได้แก่ โครงสร้างประชากรสูงอายุมากขึ้นตามลำดับ แต่คุณภาพคนโดยเฉลี่ยยังต่ำและการออมไม่เพียงพอ ประเทศขาดแคลนแรงงานทั้งในกลุ่มทักษะฝีมือสูงและกลุ่มทักษะฝีมือระดับล่าง ผลผลิตภาพแรงงานโดยเฉลี่ยยังต่ำ ทั้งระบบเศรษฐกิจมีผลผลิตภาพการผลิตรวมต่ำ ต้องอาศัยการเพิ่มปริมาณเป็นแรงขับเคลื่อนหลัก ขณะที่โครงสร้างเศรษฐกิจมีส่วนภาคการค้าระหว่างประเทศต่อขนาดของเศรษฐกิจสูงกว่าเศรษฐกิจภายในประเทศมาก จึงมีความอ่อนไหวและผันผวนตามปัจจัยภายนอกเป็นสำคัญ ฐานการผลิตเกษตรและบริการมีผลผลิตภาพการผลิตต่ำ โดยที่การใช้องค์ความรู้ เทคโนโลยี และนวัตกรรมเพื่อการเพิ่มมูลค่ายังมีน้อย การลงทุนเพื่อการวิจัยและพัฒนาอย่างไม่เพียงพอ การวิจัยที่ดำเนินการไปแล้วไม่ถูกนำมาใช้ให้เกิดประโยชน์เชิงเศรษฐกิจและสังคมได้อย่างคุ้มค่า การพัฒนานวัตกรรมมีน้อย สำหรับการดำเนินงานและการบริหารจัดการภาครัฐก็ยังมีขาดการบูรณาการจึงสิ้นเปลืองงบประมาณ การดำเนินงานเพื่อพัฒนามักขาดความต่อเนื่องประสิทธิภาพต่ำ ขาดความโปร่งใส และขาดความรับผิดชอบ ขณะที่ปัญหาคอร์รัปชันมีเป็นวงกว้าง การพัฒนาโครงสร้างพื้นฐานและระบบโลจิสติกส์รวมทั้งการบริหารจัดการน้ำยังไม่เป็นระบบโครงข่ายที่สมบูรณ์และล่าช้า การบังคับใช้กฎหมายยังขาดประสิทธิผล และกฎระเบียบต่างๆ ล้าสมัยไม่ทันกับการเปลี่ยนแปลง คนไทยยังมีปัญหาด้านคุณธรรมจริยธรรม ไม่เคารพสิทธิผู้อื่นและไม่ยึดผลประโยชน์ส่วนรวมเป็นสำคัญขณะที่ความเหลื่อมล้ำและความแตกแยกในสังคมไทยยังเป็น

ปัญหาที่ท้าทายมาก รวมทั้งปัญหาในด้านทรัพยากรธรรมชาติและสิ่งแวดล้อมที่เผชิญกับภาวะขยะล้นเมืองและสิ่งแวดล้อมเสื่อมโทรมลงในทุกด้าน ทั้งนี้ ปัจจัยและเงื่อนไขภายในประเทศที่จะส่งผลกระทบต่ออนาคตการพัฒนาประเทศไทยที่สำคัญ ได้แก่ การเปลี่ยนแปลงโครงสร้างประชากรผู้สูงอายุอย่างสมบูรณ์ ในระยะเวลา ๒๐ ปีต่อจากนี้ไป จะมีนัยยะที่สำคัญยิ่งต่อการพัฒนาประเทศ กำลังคนในวัยเด็กและวัยแรงงานจะลดลง ผู้สูงอายุจะเพิ่มขึ้นอย่างรวดเร็ว ย่อมส่งผลกระทบต่อศักยภาพทางเศรษฐกิจของประเทศ รูปแบบการใช้จ่ายการลงทุนและการออม ตลอดจนค่าใช้จ่ายด้านสุขภาพ ความมั่นคงทางสังคมและคุณภาพชีวิตผู้สูงอายุ ขณะเดียวกันประเทศไทยก็เผชิญกับข้อจำกัดด้านทรัพยากรทั้งด้านแรงงานและทรัพยากรธรรมชาติที่มีนัยยะต่อต้นทุนการผลิตและสภาพแวดล้อมความเป็นอยู่ของประชาชน นอกจากนี้ปัญหาความเหลื่อมล้ำในมิติต่างๆ ก็มีนัยยะต่อการสร้างความสามัคคี สมานฉันท์ในสังคม ข้อจำกัดต่อการยกระดับศักยภาพทุนมนุษย์ ความจำเป็นในการลงทุนเพื่อยกระดับบริการทางสังคมและโครงสร้างพื้นฐานที่มีคุณภาพอย่างทั่วถึง และการปฏิรูปกฎระเบียบและกฎหมายที่ทำให้เกิดความเป็นธรรมและลดความเหลื่อมล้ำ และที่สำคัญเงื่อนไขจาเป็นที่ต้องปรับตัวคือ การแก้ปัญหาความอ่อนแอของการบริหารราชการแผ่นดิน ที่ทำให้จำเป็นต้องเร่งปฏิรูประบบราชการและการเมืองเพื่อให้เกิดการบริหารราชการที่ดีโครงสร้างที่เป็นจุดอ่อนและการบริหารจัดการที่ขาดประสิทธิภาพและความโปร่งใสดังกล่าว จะส่งผลกระทบต่อประเทศไทยยิ่งต้องเผชิญกับแรงกดดันและความเสี่ยงมากขึ้น ภายใต้สถานการณ์ที่กระแสโลกาภิวัตน์เข้มข้นขึ้น เป็นโลกไร้พรมแดนอย่างแท้จริง โดยที่การเคลื่อนย้ายของผู้คน สินค้าและบริการ เงินทุน องค์ความรู้เทคโนโลยี ข้อมูลและข่าวสารต่างๆ เป็นไปอย่างเสรี ส่งผลให้การแข่งขันในตลาดโลกรุนแรงขึ้นโดยที่ประเทศต่างๆ เร่งผลักดันการเพิ่มผลิตภาพและการพัฒนานวัตกรรมเพื่อการแข่งขัน ขณะเดียวกันความเสี่ยงและข้อจำกัดที่เกิดจากสภาพภูมิอากาศผันผวนรุนแรงต่อการดำเนินธุรกิจและการดำเนินชีวิตของผู้คนก็เพิ่มขึ้น กฎเกณฑ์และกฎระเบียบของสังคมโลกจึงมีความเข้มงวดมากขึ้นทั้งในเรื่องการปลดปล่อยมลพิษ สิทธิมนุษยชน และกฎระเบียบทางการเงิน เป็นต้นเงื่อนไขต่างๆ ดังกล่าวจะเป็นแรงกดดันให้ประเทศไทยต้องปรับตัวและมีการบริหารความเสี่ยงอย่างชาญฉลาดมากขึ้น โดยที่การปรับตัวจะต้องหยั่งรากลึกลงไปถึงการเปลี่ยนแปลงในเชิงโครงสร้างเพื่อแก้จุดอ่อนและควบคู่ไปกับการสร้างกลไกเชิงรุกให้จุดแข็งของประเทศเป็นประโยชน์สูงสุดแก่ประชาชนส่วนใหญ่ของประเทศ ซึ่งหากไม่สามารถแก้ปัญหาและปฏิรูปให้สัมฤทธิ์ผลได้ในระยะ ๔ - ๕ ปีต่อจากนี้ไป

ประเทศไทยจะสูญเสียความสามารถในการแข่งขัน รายได้เฉลี่ยของประชาชนจะไม่สามารถยกระดับให้ดีขึ้นได้ คุณภาพคนโดยเฉลี่ยจะยังต่ำ และปัญหาความเหลื่อมล้ำจะรุนแรงขึ้น รวมทั้งทรัพยากรจะร่อยหรอเสื่อมโทรมลงไปอีก และในที่สุดการพัฒนาประเทศจะไม่สามารถยั่งยืนไปได้ในระยะยาว ทั้งนี้ เงื่อนไขในปัจจุบันและแนวโน้มการเปลี่ยนแปลงในอนาคตในทุกมิติจะส่งผลกระทบต่ออนาคตการพัฒนาประเทศไทยอย่างมากโดยเฉพาะอย่างยิ่งลักษณะในเชิงโครงสร้างทั้งทางเศรษฐกิจและสังคมภายในประเทศทั้งที่เป็นจุดแข็งและเป็นจุดอ่อนที่จะต้องเผชิญและผสมผสานกับปัจจัยภายนอกและก่อให้เกิดทั้งโอกาสและความเสี่ยงในหลากหลายมิติ การที่ประเทศไทยจะสามารถแสวงหาโอกาสจากการพัฒนาของโลกและรับมือกับภัยคุกคามเหล่านี้ได้นั้น จำเป็นจะต้องมีการวิเคราะห์แนวโน้มการเปลี่ยนแปลงในอนาคตอย่างรอบด้านขณะเดียวกันต้องวิเคราะห์ศักยภาพภายในประเทศ เพื่อเตรียมความพร้อมของประเทศต่อการเปลี่ยนแปลงเหล่านั้น โดยที่ประเทศไทยต้องปฏิรูปและปรับเปลี่ยนอย่างเป็นระบบขนานใหญ่เพื่อให้โครงสร้างทางเศรษฐกิจและสังคมของประเทศเหมาะสมกับภูมิทัศน์ใหม่ของโลกยืดหยุ่นปรับตัวได้เร็ว สามารถรับมือกับความเสี่ยงและภัยคุกคามแบบใหม่ได้ และสามารถอาศัยโอกาสจากการเปลี่ยนแปลงบริบทโลกมาสร้างประโยชน์สุขให้กับคนใน

ชาติได้ ไม่ว่าจะเป็นการปรับโครงสร้างเศรษฐกิจและสังคม การลงทุนเพื่อพัฒนาโครงสร้างพื้นฐาน การพัฒนาทรัพยากรมนุษย์ การปรับเปลี่ยนค่านิยมและวัฒนธรรมการดำรงชีวิตการทำงาน และการเรียนรู้ ซึ่งจำเป็นอย่างยิ่งที่จะต้องอาศัยความร่วมมือจากทุกภาคส่วนในการดำเนินการร่วมกันอย่างเป็นเอกภาพมีการจัดลำดับความสำคัญและแบ่งหน้าที่รับผิดชอบอย่างชัดเจนของผู้ที่เกี่ยวข้องกับประเด็นปัญหานั้นๆ ซึ่งการดำเนินการดังกล่าวจะต้องกำหนดเป็นยุทธศาสตร์การพัฒนาประเทศในระยะยาว เพื่อกำหนดวิสัยทัศน์และเป้าหมายการพัฒนาประเทศและกรอบการทำงานของภาคส่วนต่างๆ เพื่อให้ขับเคลื่อนการพัฒนาประเทศไปสู่เป้าหมายที่กำหนดไว้ ดังนั้น จึงจำเป็นต้องกำหนดยุทธศาสตร์ที่เหมาะสมเพื่อแก้ไขจุดอ่อนและเสริมจุดแข็งให้เอื้อต่อการพัฒนาประเทศ เพื่อให้บรรลุซึ่งเป้าหมายการสร้างและรักษาไว้ซึ่งผลประโยชน์แห่งชาติในการที่จะให้ประเทศไทยมีความมั่นคงในทุกด้าน คนในชาติมีคุณภาพชีวิตที่ดีและมั่งคั่ง และประเทศสามารถพัฒนาไปได้อย่างยั่งยืน ทั้งนี้การวิเคราะห์ที่ได้ข้อสรุปเกี่ยวกับจุดแข็งจุดอ่อน โอกาสและข้อจำกัดรวมทั้งความเสี่ยงของประเทศ จะนำไปสู่การกำหนดตำแหน่งเชิงยุทธศาสตร์และเป้าหมายของประเทศที่ชัดเจนและได้รับการยอมรับร่วมกันในสังคมไทยที่จะส่งผลให้เกิดการผนึกกำลังและระดมทรัพยากรอย่างมีประสิทธิภาพในการขับเคลื่อนการพัฒนาไปในทิศทางที่สอดคล้องกัน การดำเนินการมีบูรณาการและเป็นเอกภาพภายใต้การมองภาพอนาคตของประเทศที่เป็นภาพเดียวกัน

อย่างไรก็ตามในช่วงที่ผ่านมา ประเทศไทยมิได้มีการกำหนดวิสัยทัศน์ประเทศ เป้าหมายและยุทธศาสตร์ของประเทศในระยะยาว การบริหารราชการแผ่นดินของฝ่ายบริหารจึงให้ความสำคัญกับนโยบายพรรคการเมืองหรือนโยบายของรัฐบาลซึ่งเมื่อมีการเปลี่ยนรัฐบาลก็ทำให้การดำเนินนโยบายขาดความต่อเนื่อง ถือเป็น การสูญเสียโอกาสและสิ้นเปลืองทรัพยากรของประเทศ ดังนั้น เพื่อเป็นการปฏิรูประบบการบริหารราชการแผ่นดินของประเทศไทยให้มีเป้าหมายการพัฒนาในระยะยาว และเพื่อเป็นการกำหนดให้ฝ่ายบริหารมีความรับผิดชอบต่อสิ่งที่ขับเคลื่อนประเทศไปสู่เป้าหมายที่เป็นที่ยอมรับร่วมกันและเป็นเอกภาพ ประเทศไทยจำเป็นต้องมี “ยุทธศาสตร์ชาติ” ซึ่งภายใต้ยุทธศาสตร์ชาติ ประเทศไทยต้องปฏิรูปและปรับเปลี่ยนอย่างเป็นระบบขนานใหญ่ เพื่อให้โครงสร้างทางเศรษฐกิจและสังคมของประเทศเหมาะสมกับภูมิทัศน์ใหม่ของโลกยืดหยุ่นปรับตัวได้เร็ว สามารถรับมือกับความเปลี่ยนแปลงและภัยคุกคามแบบใหม่ได้ และสามารถอาศัยโอกาสจากการเปลี่ยนแปลงบริบทโลกมาสร้างประโยชน์สุขให้กับคนในชาติได้ จะต้องมีการกำหนดวิสัยทัศน์ เป้าหมายของประเทศ และทิศทางในการขับเคลื่อนประเทศให้สอดคล้องกับประเด็นการเปลี่ยนแปลงและความท้าทายต่างๆ ของบริบทโลก และบริบทการพัฒนาภายในประเทศ

การกำหนดให้มี “ยุทธศาสตร์ชาติ” เพื่อเป็นยุทธศาสตร์ในการพัฒนาประเทศในระยะยาว พร้อมกับ การปฏิรูปและการพัฒนาระบบและกลไกการบริหารราชการแผ่นดินในการขับเคลื่อนยุทธศาสตร์ให้สามารถนำไปสู่ การปฏิบัติอย่างจริงจังจะช่วยยกระดับคุณภาพของประเทศไทยในทุกภาคส่วนและนาพาประเทศไทยให้หลุดพ้นหรือ บรรเทาความรุนแรงของสภาพปัญหาที่เกิดขึ้นในปัจจุบัน ทั้งปัญหาทางเศรษฐกิจ ปัญหาความเหลื่อมล้ำ ปัญหาการ

ทุจริตคอร์รัปชัน และปัญหาความขัดแย้งในสังคม รวมถึงสามารถรับมือกับภัยคุกคามและบริหารจัดการกับความเสี่ยงที่จะเกิดขึ้นในอนาคต และสามารถเปลี่ยนผ่านประเทศไทยไปพร้อมๆ กับการเปลี่ยนแปลงภูมิทัศน์ใหม่ของโลกได้ซึ่ง จะทำให้ประเทศไทยยังคงรักษาบทบาทสำคัญในเวทีโลก สามารถดำรงรักษาความเป็นชาติที่มีความมั่นคงทาง เศรษฐกิจ สังคม และวัฒนธรรม และคนไทยในประเทศมีความอยู่ดีมีสุขอย่างถ้วนหน้ากันสาระสำคัญของยุทธศาสตร์ ชาติซึ่งคณะกรรมการจัดทำยุทธศาสตร์ชาติกำลังดำเนินการยกร่างอยู่ในขณะนี้ นั้นจะประกอบด้วยวิสัยทัศน์และ เป้าหมายของชาติที่คนไทยทุกคนต้องการบรรลุร่วมกันรวมทั้งนโยบายแห่งชาติและมาตรการเฉพาะ ซึ่งเป็นแนวทาง

ทิศทางและวิธีการที่ทุกองค์กรและคนไทยทุกคนต้องมุ่งดำเนินการไปพร้อมกันอย่างประสานสอดคล้อง เพื่อให้บรรลุซึ่งสิ่งที่คนไทยทุกคนต้องการ คือประเทศไทยมั่นคง มั่งคั่ง และยั่งยืน ในทุกสาขาของกำลังอำนาจแห่งชาติ อันได้แก่ การเมืองภายในประเทศ การเมืองต่างประเทศ เศรษฐกิจ สังคมจิตวิทยา การทหาร วิทยาศาสตร์และเทคโนโลยี การพลังงาน ทรัพยากรธรรมชาติและสิ่งแวดล้อม และเทคโนโลยีสารสนเทศและการสื่อสาร

๒.๒ วิสัยทัศน์

“ประเทศไทยมีความมั่นคง มั่งคั่ง ยั่งยืน

เป็นประเทศพัฒนาแล้ว

ด้วยการพัฒนาตามปรัชญาของเศรษฐกิจพอเพียง”

หรือเป็นคติพจน์ประจำชาติว่า “มั่นคง มั่งคั่ง ยั่งยืน” ทั้งนี้วิสัยทัศน์ดังกล่าวจะต้องสนองต่อผลประโยชน์แห่งชาติ อันได้แก่การมีเอกราช อธิปไตย และบูรณภาพแห่งเขตอำนาจรัฐ การดำรงอยู่อย่างมั่นคง ยั่งยืนของสถาบันหลักของชาติ การดำรงอยู่อย่างมั่นคงของชาติและประชาชนจากภัยคุกคามทุกรูปแบบ การอยู่ร่วมกันในชาติอย่างสันติสุขเป็นปึกแผ่นมีความมั่นคงทางสังคมท่ามกลางพหุสังคมและการมีเกียรติและศักดิ์ศรีของความเป็นมนุษย์ ความเจริญเติบโตของชาติความเป็นธรรมและความอยู่ดีมีสุขของประชาชน ความยั่งยืนของฐานทรัพยากรธรรมชาติสิ่งแวดล้อม ความมั่นคงทางพลังงานและอาหารความสามารถในการรักษาผลประโยชน์ของชาติภายใต้การเปลี่ยนแปลงของสภาวะแวดล้อมระหว่างประเทศ และการอยู่ร่วมกันอย่างสันติประสานสอดคล้องกัน ด้านความมั่นคงในประชาคมอาเซียนและประชาคมโลกอย่างมีเกียรติและศักดิ์ศรีไม่เป็นภาระของโลกและสามารถเกื้อกูลประเทศที่มีศักยภาพทางเศรษฐกิจที่ดียิ่งกว่า

๒.๓ ยุทธศาสตร์ชาติ

ในการที่จะบรรลุวิสัยทัศน์และทำให้ประเทศไทยพัฒนาไปสู่อนาคตที่พึงประสงค์นั้น จำเป็นจะต้องมีการวางแผนและกำหนดยุทธศาสตร์การพัฒนาในระยะยาว และกำหนดแนวทางการพัฒนาของทุกภาคส่วนให้ขับเคลื่อนไปในทิศทางเดียวกัน ดังนั้น จึงจำเป็นต้องกำหนดยุทธศาสตร์ชาติในระยะยาว เพื่อถ่ายทอดแนวทางการพัฒนาสู่การปฏิบัติในแต่ละช่วงเวลาอย่างต่อเนื่องและมีการบูรณาการ และสร้างความเข้าใจถึงอนาคตของประเทศไทยร่วมกัน และเกิดการรวมพลังของทุกภาคส่วนในสังคมทั้งประชาชน เอกชน ประชาสังคมในการขับเคลื่อนการพัฒนาเพื่อการสร้างและรักษาไว้ซึ่งผลประโยชน์แห่งชาติและบรรลุวิสัยทัศน์ “ประเทศไทยมีความมั่นคง มั่งคั่ง ยั่งยืน เป็นประเทศพัฒนาแล้ว ด้วยการพัฒนาตามหลักปรัชญาของเศรษฐกิจพอเพียง ”หรือคติพจน์ประจำชาติ “มั่นคง มั่งคั่ง ยั่งยืน” เพื่อให้ประเทศไทยมีขีดความสามารถในการแข่งขัน มีรายได้สูงอยู่ในกลุ่มประเทศพัฒนาแล้ว คนไทยมีความสุข อยู่ดี กินดี สังคมมีความมั่นคงเสมอภาคและเป็นธรรม ซึ่งยุทธศาสตร์ชาติที่จะใช้เป็นกรอบแนวทางการพัฒนาในระยะ ๒๐ ปีต่อจากนี้ไป จะประกอบด้วย ๖ ยุทธศาสตร์ ได้แก่ (๑) ยุทธศาสตร์ด้านความมั่นคง (๒) ยุทธศาสตร์ด้านการสร้างความสามารถในการแข่งขัน (๓) ยุทธศาสตร์การพัฒนาและเสริมสร้างศักยภาพคน (๔) ยุทธศาสตร์ด้านการสร้างโอกาสความเสมอภาคและเท่าเทียมกันทางสังคม (๕) ยุทธศาสตร์ด้านการสร้างการเติบโตบนคุณภาพชีวิตที่เป็นมิตรกับสิ่งแวดล้อม และ (๖) ยุทธศาสตร์ด้านการปรับสมดุลและพัฒนาระบบการบริหารจัดการภาครัฐ โดยมีสาระสำคัญของแต่ละยุทธศาสตร์ สรุปได้ ดังนี้

๒.๓.๑ ยุทธศาสตร์ด้านความมั่นคง มีเป้าหมายทั้งในการสร้างเสถียรภาพภายในประเทศและช่วยลดและป้องกันภัยคุกคามจากภายนอก รวมทั้งสร้างความเชื่อมั่นในกลุ่มประเทศอาเซียนและประชาคมโลกที่มีต่อประเทศไทย กรอบแนวทางที่ต้องให้ความสำคัญ อาทิ

(๑) การเสริมสร้างความมั่นคงของสถาบันหลักและการปกครองระบอบประชาธิปไตยอันมีพระมหากษัตริย์ทรงเป็นประมุข

(๒) การปฏิรูปกลไกการบริหารประเทศและพัฒนาความมั่นคงทางการเมือง ขจัดคอร์รัปชัน สร้างความเชื่อมั่นในกระบวนการยุติธรรม

(๓) การรักษาความมั่นคงภายในและความสงบเรียบร้อยภายใน ตลอดจนการบริหารจัดการความมั่นคงชายแดนและชายฝั่งทะเล

(๔) การพัฒนาระบบ กลไก มาตรการและความร่วมมือระหว่างประเทศทุกระดับ และรักษาคุณภาพความสัมพันธ์กับประเทศมหาอำนาจ เพื่อป้องกันและแก้ไขปัญหาความมั่นคงรูปแบบใหม่

(๕) การพัฒนาเสริมสร้างศักยภาพการฉีกก้างป้องกันประเทศ การรักษาความสงบเรียบร้อยภายในประเทศสร้างร่วมมือกับประเทศเพื่อนบ้านและมิตรประเทศ

(๖) การพัฒนาระบบการเตรียมพร้อมแห่งชาติและระบบบริหารจัดการภัยพิบัติ รักษาความมั่นคงของฐานทรัพยากรธรรมชาติ สิ่งแวดล้อม

(๗) การปรับกระบวนการทำงานของกลไกที่เกี่ยวข้องจากแนวคิดสู่แนวระนาบมากขึ้น

๒.๓.๒ ยุทธศาสตร์ด้านการสร้างความสามารถในการแข่งขัน เพื่อให้ประเทศไทยสามารถพัฒนาไปสู่การเป็นประเทศพัฒนาแล้ว ซึ่งจำเป็นต้องยกระดับผลผลิตภาพการผลิตและการใช้นวัตกรรมในการเพิ่มความสามารถในการแข่งขันและการพัฒนาอย่างยั่งยืนทั้งในสาขาอุตสาหกรรม เกษตรและบริการ การสร้างความมั่นคงและปลอดภัยด้านอาหาร การเพิ่มขีดความสามารถทางการค้าและการเป็นผู้ประกอบการ รวมทั้งการพัฒนาฐานเศรษฐกิจแห่งอนาคต ทั้งนี้ภายใต้กรอบการปฏิรูปและพัฒนาปัจจัยเชิงยุทธศาสตร์ทุกด้าน อันได้แก่โครงสร้างพื้นฐานและระบบโลจิสติกส์ วิทยาศาสตร์ เทคโนโลยีและนวัตกรรม การพัฒนาทุนมนุษย์ และการบริหารจัดการทั้งในภาครัฐและภาคธุรกิจเอกชน กรอบแนวทางที่ต้องให้ความสำคัญ อาทิ

(๑) การพัฒนาสมรรถนะทางเศรษฐกิจ ได้แก่การรักษาเสถียรภาพเศรษฐกิจและสร้างความเชื่อมั่น การส่งเสริมการค้าและการลงทุนที่อยู่บนการแข่งขันที่เป็นธรรมและรับผิดชอบต่อสังคม ตลอดจนการพัฒนาประเทศสู่ความเป็นชาติการค้าเพื่อให้ได้ประโยชน์จากห่วงโซ่มูลค่าในภูมิภาค และเป็นการยกระดับไปสู่ส่วนบนของห่วงโซ่มูลค่ามากขึ้น

(๒) การพัฒนาภาคการผลิตและบริการ บนฐานของการพัฒนานวัตกรรมและมีความเป็นมิตรต่อสิ่งแวดล้อม โดยมีการใช้ดิจิทัลและการค้าที่เข้มข้นเพื่อสร้างมูลค่าเพิ่มและขยายกิจกรรมการผลิตและบริการ โดยมุ่งสู่ความเป็นเลิศในระดับโลกและในระดับภูมิภาคในอุตสาหกรรมหลายสาขา และในภาคบริการที่หลากหลายตามรูปแบบการดำเนินชีวิตและการดำเนินธุรกิจที่เปลี่ยนไป รวมทั้งเป็นแหล่งอาหารคุณภาพ สะอาดและปลอดภัยของโลก

- ภาคเกษตร โดยเสริมสร้างฐานการผลิตให้เข้มแข็งและยั่งยืน เพิ่มขีดความสามารถในการแข่งขันของภาคเกษตรส่งเสริมเกษตรกรรายย่อยให้ปรับไปสู่การทำเกษตรยั่งยืนที่เป็นมิตรกับ

สิ่งแวดล้อมและรวมกลุ่มเกษตรกรในการพัฒนาอาชีพที่เข้มแข็ง และการพัฒนาสินค้าเกษตรที่มีศักยภาพและอาหารคุณภาพ สะอาด และปลอดภัย

- ภาคอุตสาหกรรม โดยพัฒนาอุตสาหกรรมศักยภาพ ยกระดับการพัฒนาอุตสาหกรรมปัจจุบันที่มีศักยภาพสูง และพัฒนาอุตสาหกรรมอนาคตที่มีศักยภาพ โดยการใช้ดิจิทัลและการเข้ามาเพิ่มมูลค่าและยกระดับห่วงโซ่มูลค่าในระดับสูงขึ้น

- ภาคบริการ โดยขยายฐานการบริการให้มีความหลากหลาย มีความเป็นเลิศและเป็นมิตรต่อสิ่งแวดล้อม โดยการยกระดับบริการที่เป็นฐานรายได้เดิม เช่น การท่องเที่ยว และพัฒนาให้ประเทศไทยเป็นศูนย์กลางการให้บริการสุขภาพ ธุรกิจบริการด้านการเงินและธุรกิจบริการที่มีศักยภาพอื่นๆ เป็นต้น

(๓) การพัฒนาผู้ประกอบการและเศรษฐกิจชุมชน พัฒนาทักษะผู้ประกอบการ ยกระดับผลิตภาพแรงงานและพัฒนาวิสาหกิจขนาดกลางและขนาดย่อม (SMEs) สู่สากล และพัฒนาวิสาหกิจชุมชนและสถาบันเกษตรกร

(๔) การพัฒนาพื้นที่เศรษฐกิจพิเศษและเมืองพัฒนาเขตเศรษฐกิจพิเศษชายแดน และพัฒนาระบบเมืองศูนย์กลางความเจริญ จัดระบบผังเมืองที่มีประสิทธิภาพและมีส่วนร่วม มีการจัดการสิ่งแวดล้อมเมือง และโครงสร้างพื้นฐานทางสังคมและเศรษฐกิจที่สอดคล้องกับศักยภาพ

(๕) การลงทุนพัฒนาโครงสร้างพื้นฐาน ในด้านการขนส่ง ด้านพลังงาน ระบบเทคโนโลยีสารสนเทศและการสื่อสารและการวิจัยและพัฒนา

(๖) การเชื่อมโยงกับภูมิภาคและเศรษฐกิจโลกสร้างความเป็นหุ้นส่วนการพัฒนากับนานาชาติ ส่งเสริมความร่วมมือกับนานาชาติในการสร้างความมั่นคงด้านต่างๆ เพิ่มบทบาทของไทยในองค์กรระหว่างประเทศ รวมถึงสร้างองค์ความรู้ด้านการต่างประเทศ

๒.๓.๓ ยุทธศาสตร์การพัฒนาและเสริมสร้างศักยภาพคน เพื่อพัฒนาคนและสังคมไทยให้เป็นรากฐานที่แข็งแกร่งของประเทศมีความพร้อมทางกาย ใจ สติปัญญา ความเป็นสากล มีทักษะการคิดวิเคราะห์อย่างมีเหตุผล มีระเบียบวินัย เคารพกฎหมาย มีคุณธรรมจริยธรรม รู้คุณค่าความเป็นไทย มีครอบครัวที่มั่นคง กรอบแนวทางที่ต้องให้ความสำคัญ อาทิ

(๑) การพัฒนาศักยภาพคนตลอดช่วงชีวิตให้สนับสนุนการเจริญเติบโตของประเทศ

(๒) การยกระดับคุณภาพการศึกษาและการเรียนรู้ให้มีคุณภาพ เท่าเทียม และทั่วถึง

(๓) การปลูกฝังระเบียบวินัย คุณธรรม จริยธรรมค่านิยมที่พึงประสงค์

(๔) การสร้างเสริมให้คนมีความสุขที่ดี

(๕) การสร้างความอยู่ดีมีสุขของครอบครัวไทยเสริมสร้างบทบาทของสถาบันครอบครัวในการบ่มเพาะจิตใจให้เข้มแข็ง

๒.๓.๔ ยุทธศาสตร์ด้านการสร้างโอกาสความเสมอภาคและเท่าเทียมกันทางสังคม เพื่อเร่งกระจายโอกาสการพัฒนาและสร้างความมั่นคงให้ทั่วถึง ลดความเหลื่อมล้ำไปสู่สังคมที่เสมอภาคและเป็นธรรม กรอบแนวทางที่ต้องให้ความสำคัญ อาทิ

(๑) การสร้างความมั่นคงและการลดความเหลื่อมล้ำทางด้านเศรษฐกิจและสังคม

- (๒) การพัฒนาระบบบริการและระบบบริหารจัดการสุขภาพ
- (๓) การสร้างสภาพแวดล้อมและนวัตกรรมที่เอื้อต่อการดำรงชีวิตในสังคมสูงวัย
- (๔) การสร้างความเข้มแข็งของสถาบันทางสังคมทุนทางวัฒนธรรมและความเข้มแข็งของชุมชน
- (๕) การพัฒนาการสื่อสารมวลชนให้เป็นกลไกในการสนับสนุนการพัฒนา

๒.๓.๕ ยุทธศาสตร์ด้านการสร้างการเติบโตบนคุณภาพชีวิตที่เป็นมิตรต่อสิ่งแวดล้อม เพื่อเร่งอนุรักษ์ฟื้นฟูและสร้างความมั่นคงของฐานทรัพยากรธรรมชาติ และมีความมั่นคงด้านน้ำ รวมทั้งมีความสามารถในการป้องกันผลกระทบและปรับตัวต่อการเปลี่ยนแปลงสภาพภูมิอากาศและภัยพิบัติธรรมชาติ และพัฒนามุ่งสู่การเป็นสังคมสีเขียว กรอบแนวทางที่ต้องให้ความสำคัญ อาทิ

- (๑) การจัดระบบอนุรักษ์ ฟื้นฟูและป้องกันการทำลายทรัพยากรธรรมชาติ
- (๒) การวางระบบบริหารจัดการน้ำให้มีประสิทธิภาพทั้ง ๒๕ ลุ่มน้ำ เน้นการปรับระบบการบริหารจัดการอุทกภัยอย่างบูรณาการ
- (๓) การพัฒนาและใช้พลังงานที่เป็นมิตรกับสิ่งแวดล้อม
- (๔) การพัฒนาเมืองอุตสาหกรรมเชิงนิเวศและเมืองที่เป็นมิตรกับสิ่งแวดล้อม
- (๕) การร่วมลดปัญหาโลกร้อนและปรับตัวให้พร้อมกับการเปลี่ยนแปลงสภาพภูมิอากาศ
- (๖) การใช้เครื่องมือทางเศรษฐศาสตร์และนโยบายการคลังเพื่อสิ่งแวดล้อม

๒.๓.๖ ยุทธศาสตร์ด้านการปรับสมดุลและพัฒนาระบบ การบริหารจัดการภาครัฐ เพื่อให้หน่วยงานภาครัฐมีขนาดที่เหมาะสมกับบทบาทภารกิจ มีสมรรถนะสูง มีประสิทธิภาพและประสิทธิผลกระจายบทบาทภารกิจไปสู่ท้องถิ่นอย่างเหมาะสม มีธรรมาภิบาลกรอบแนวทางที่ต้องให้ความสำคัญ อาทิ

- (๑) การปรับปรุงโครงสร้าง บทบาท ภารกิจของหน่วยงานภาครัฐ ให้มีขนาดที่เหมาะสม
- (๒) การวางระบบบริหารราชการแบบบูรณาการ
- (๓) การพัฒนาระบบบริหารจัดการกำลังคนและพัฒนาบุคลากรภาครัฐ
- (๔) การต่อต้านการทุจริตและประพฤติมิชอบ
- (๕) การปรับปรุงกฎหมายและระเบียบต่างๆให้ทันสมัย เป็นธรรมและเป็นสากล
- (๖) การพัฒนาระบบการให้บริการประชาชนของหน่วยงานภาครัฐ
- (๗) การปรับปรุงการบริหารจัดการรายได้และรายจ่ายของภาครัฐ

๒.๔ กลไกการขับเคลื่อนกระบวนการพัฒนา

ยุทธศาสตร์ชาติจะเป็นแผนแม่บทหลักในการพัฒนาประเทศเพื่อให้ส่วนราชการและหน่วยงานต่างๆ ใช้เป็นแนวทางในการจัดทำแผนยุทธศาสตร์การพัฒนาประเทศในด้านต่างๆ อาทิ แผนพัฒนาเศรษฐกิจและสังคมแห่งชาติ แผนเฉพาะด้านต่างๆ เช่น ด้านความมั่นคง เศรษฐกิจ การศึกษา ศิลปวัฒนธรรม ฯลฯ แผนปฏิบัติการในระดับกระทรวงและในระดับพื้นที่ ให้มีความสอดคล้องกันตามห้วงเวลานอกจากนี้ยุทธศาสตร์ชาติจะใช้เป็นกรอบในการจัดสรรงบประมาณและทรัพยากรอื่นๆ ของประเทศ เพื่อขับเคลื่อนการพัฒนามีเอกภาพให้บรรลุเป้าหมาย

โดยจะต้องอาศัยการประสานความร่วมมือจากหลายภาคส่วน ภายใต้ระบบประชารัฐ คือ ความร่วมมือของภาครัฐ ภาคเอกชน ภาคประชาชนและประชาสังคม ทั้งนี้ รัฐธรรมนูญแห่งราชอาณาจักรไทยจะได้มีการกำหนดเกี่ยวกับบทบาทของยุทธศาสตร์ชาติและแนวทางในการนำยุทธศาสตร์ชาติไปสู่การปฏิบัติ เพื่อที่ส่วนราชการและหน่วยงานต่างๆ จะสามารถขับเคลื่อนการพัฒนาได้อย่างต่อเนื่องและบูรณาการ

๒.๕ ปัจจัยความสำเร็จของยุทธศาสตร์ชาติ

๒.๕.๑ **สาระของยุทธศาสตร์ชาติ** กำหนดวิสัยทัศน์ระยะยาวที่ชัดเจน มีการกำหนดเป้าหมายและภาพในอนาคตของประเทศที่ชัดเจนและเป็นที่ยอมรับ เข้าใจ รับรู้ และยอมรับเป็นเจ้าของร่วมกันสามารถถ่ายทอดเป้าหมายของยุทธศาสตร์ชาติ สูเป้าหมายเฉพาะด้านต่างๆ ตามระยะเวลาเป็นช่วงๆ ของหน่วยงานปฏิบัติได้ และมีการกำหนดตัวชี้วัดที่สามารถวัดผลสัมฤทธิ์ได้

๒.๕.๒ **ระบบและกฎหมาย** มีกฎหมายรองรับ มีกลไกเชื่อมโยงกับแผนพัฒนาเศรษฐกิจและสังคมแห่งชาติและแผนในระดับต่างๆ เพื่อให้ส่วนราชการนำยุทธศาสตร์ชาติไปปฏิบัติ รวมทั้งกรอบกฎหมายด้านการจัดสรรงบประมาณ ให้สามารถระดมทรัพยากรเพื่อผลักดันขับเคลื่อนการดำเนินการตามยุทธศาสตร์ชาติอย่างมีบูรณาการ และกรอบกฎหมายที่จะกำหนดให้การดำเนินการตามยุทธศาสตร์ชาติมีความต่อเนื่อง รวมทั้งมีระบบการติดตามและประเมินผลอย่างเป็นระบบในทุกระดับ

๒.๕.๓ **กลไกสู่การปฏิบัติ** มีกลไกที่สอดคล้อง/สอดคล้องตั้งแต่ระดับการจัดการยุทธศาสตร์ การนำไปสู่การปฏิบัติ และการติดตามประเมินผล รวมทั้งมีกลไกในการกำกับดูแล บริหารจัดการและการขับเคลื่อน

ยุทธศาสตร์ชาติสู่การปฏิบัติอย่างมีประสิทธิภาพและหน่วยงานปฏิบัติจะต้องมีความเข้าใจ สามารถกำหนดแผนงานโครงการให้สอดคล้องกับเป้าหมายที่กำหนดไว้ในยุทธศาสตร์ชาติ

๑.๒ แผนพัฒนาเศรษฐกิจและสังคมแห่งชาติ ฉบับที่ ๑๒

การจัดทำแผนพัฒนาสี่ปีขององค์การบริหารส่วนตำบลมีความสัมพันธ์และสอดคล้องกับแผนยุทธศาสตร์พัฒนาขององค์กรปกครองส่วนท้องถิ่น โดยแผนยุทธศาสตร์การพัฒนายุทธศาสตร์จะต้องสอดคล้องกับแผนพัฒนาเศรษฐกิจและสังคมแห่งชาติ แต่ทั้งนี้ แผนพัฒนาเศรษฐกิจและสังคมแห่งชาติ ฉบับที่ ๑๑ (พ.ศ. ๒๕๕๕ - ๒๕๕๙) ได้สิ้นสุดลงและการจัดทำแผนพัฒนาเศรษฐกิจและสังคมแห่งชาติ ฉบับที่ ๑๒ อยู่ระหว่างการเสนอร่างแผนซึ่งได้กำหนดยุทธศาสตร์เอาไว้แล้ว

ดังนั้น เพื่อให้การจัดทำแผนพัฒนาสี่ปี (พ.ศ. ๒๕๖๑ - ๒๕๖๔) ขององค์การบริหารส่วนตำบลแหลมสอม มีความสอดคล้องกับทิศทางแผนพัฒนาเศรษฐกิจและสังคมแห่งชาติ ฉบับที่ ๑๒ องค์การบริหารส่วนตำบล จึงได้จัดทำแผนที่สอดคล้องกับแผนพัฒนาเศรษฐกิจและสังคมแห่งชาติ ฉบับที่ ๑๒ ซึ่งมีทั้งหมด ๖ ยุทธศาสตร์

๑. กรอบแนวคิดและหลักการ

ในช่วงของแผนพัฒนาเศรษฐกิจและสังคมแห่งชาติฉบับที่ ๑๒ (พ.ศ. ๒๕๖๐ – ๒๕๖๔) ประเทศไทยจะยังคงประสบภาวะแวดล้อมและบริบทของการเปลี่ยนแปลงต่างๆ ที่อาจก่อให้เกิดความเสี่ยงทั้งจากภายในและภายนอกประเทศ อาทิ กระแสการเปิดเศรษฐกิจเสรี ความท้าทายของเทคโนโลยีใหม่ๆ การเข้าสู่สังคมผู้สูงอายุ การ

เกิดภัยธรรมชาติที่รุนแรง ประกอบกับสถานการณ์ด้านต่างๆ ทั้งเศรษฐกิจ สังคม ทรัพยากรธรรมชาติและสิ่งแวดล้อมของประเทศในปัจจุบันที่ยังคงประสบปัญหาในหลายด้าน เช่น ปัญหาผลิตภาพการผลิตความสามารถในการแข่งขัน คุณภาพการศึกษา ความเหลื่อมล้ำทางสังคม เป็นต้น ทำให้การพัฒนาในช่วงแผนพัฒนาฯ ฉบับที่ ๑๒ จึงจำเป็นต้องยึดกรอบแนวคิดและหลักการในการวางแผนที่สำคัญ ดังนี้

- (๑) การน้อมนำและประยุกต์ใช้หลักปรัชญาของเศรษฐกิจพอเพียง
- (๒) คนเป็นศูนย์กลางของการพัฒนาอย่างมีส่วนร่วม
- (๓) การสนับสนุนและส่งเสริมแนวคิดการปฏิรูปประเทศ และ
- (๔) การพัฒนาสู่ความมั่นคง มั่งคั่ง ยั่งยืน สังคมอยู่ร่วมกันอย่างมีความสุข

๒. สถานะของประเทศ

- ๒.๑ ด้านเศรษฐกิจ
- ๒.๒ ด้านสังคม
- ๒.๓ ด้านทรัพยากรธรรมชาติและสิ่งแวดล้อม
- ๒.๔ ด้านการบริหารจัดการและการปรับปรุงประสิทธิภาพกลไกการพัฒนา

๓. บริบทการเปลี่ยนแปลงและภาพอนาคตประเทศไทย

- ๓.๑ บริบทภายใน
- ๓.๒ บริบทภายนอก

๔. กรอบวิสัยทัศน์และเป้าหมาย

- ๔.๑ กรอบวิสัยทัศน์แผนพัฒนาฯ ฉบับที่ ๑๒
- ๔.๒ การกำหนดตำแหน่งทางยุทธศาสตร์ของประเทศ (Country Strategic Positioning) เป็นการกำหนดตำแหน่งทางยุทธศาสตร์ของประเทศที่สอดคล้องกับยุทธศาสตร์ชาติที่ สคช. ได้จัดทำขึ้น
- ๔.๓ เป้าหมาย

๕. แนวทางการพัฒนา

- ๕.๑ การยกระดับศักยภาพการแข่งขันและการหลุดพ้นกับดักรายได้ปานกลางสู่รายได้สูง
- ๕.๒ การพัฒนาศักยภาพคนตามช่วงวัยและการปฏิรูประบบเพื่อสร้างสังคมสูงวัยอย่างมีคุณภาพ
- ๕.๓ การลดความเหลื่อมล้ำทางสังคม
- ๕.๔ การรองรับการเชื่อมโยงภูมิภาคและความเป็นเมือง
- ๕.๕ การสร้างความเจริญเติบโตทางเศรษฐกิจและสังคมอย่างเป็นมิตรกับสิ่งแวดล้อม
- ๕.๖ การสร้างความโปร่งใสในทุกขั้นตอนของการปฏิบัติราชการ

แผนพัฒนาภาค/แผนพัฒนากลุ่มจังหวัด/แผนพัฒนาจังหวัด

ยุทธศาสตร์การพัฒนาภาคใต้

๑. การเสริมสร้างความเข้มแข็งภาคการผลิตหลักให้เจริญเติบโตได้อย่างต่อเนื่องและยั่งยืน โดยพัฒนาการเกษตรและอุตสาหกรรมการแปรรูป พัฒนาประสิทธิภาพและผลิภาพการผลิตสินค้าอาหารพัฒนาการท่องเที่ยว

๒. ขยายฐานเศรษฐกิจเพื่อเพิ่มความหลากหลายของแหล่งสร้างรายได้และการสร้างงานให้แก่ภาค โดยพัฒนาความร่วมมือกับประเทศเพื่อนบ้านภายใต้กรอบโครงการ JDS และกรอบโครงการ IMT-GT พัฒนาการรองรับการขยายการลงทุนอุตสาหกรรมที่มีศักยภาพของประเทศ และพัฒนาการคมนาคมขนส่งทางทะเล

๓. พัฒนาคณะและสังคมให้มีคุณภาพและภูมิคุ้มกันที่ดีเพื่อเสริมสมรรถนะการพัฒนาโดยการพัฒนาการความรู้ คุณธรรม และสุขภาพ การสร้างความมั่นคงในการดำเนินชีวิตของคนจน คนด้อยโอกาสให้สามารถพึ่งตนเองได้ การพัฒนาศักยภาพคนเพื่อเพิ่มผลิภาพการผลิตและเพิ่มโอกาสด้านอาชีพและรายได้และการอำนวยความสะดวกและเป็นธรรมและสร้างภูมิคุ้มกันแก่คนกลุ่มเสี่ยงเพื่อแก้ปัญหาความไม่สงบในสามจังหวัดชายแดนภาคใต้

๔. เสริมสร้างความเข้มแข็งทางเศรษฐกิจและสังคมระดับชุมชน โดยสร้างกระบวนการเรียนรู้ เพื่อสร้างความเข้มแข็งของชุมชนสู่การพึ่งตนเอง พัฒนาเศรษฐกิจชุมชนโดยการเพิ่มโอกาสการมีรายได้จากทรัพยากรในท้องถิ่น และส่งเสริมการใช้กระบวนการชุมชนเข้มแข็งเพื่อสร้างสันติสุขโดยเฉพาะการใช้กระบวนการชุมชนเข้มแข็งแก้ปัญหา ยาเสพติด

๕. ฟื้นฟูและบริหารจัดการทรัพยากรธรรมชาติและสิ่งแวดล้อมเพื่อรักษาสมดุลเชิงนิเวศน์อย่างยั่งยืน โดยฟื้นฟู และอนุรักษ์ทรัพยากรธรรมชาติให้เป็นฐานการผลิตเพื่อรักษาความสมดุลเชิงนิเวศน์ สร้างความอุดมสมบูรณ์ ทรัพยากรธรรมชาติให้เป็นฐานการผลิตอย่างยั่งยืน และควบคุมคุณภาพสิ่งแวดล้อมเพื่อลดผลกระทบด้านคุณภาพชีวิต

แผนพัฒนากลุ่มจังหวัดภาคใต้ฝั่งอันดามัน (ระนอง พังงา ภูเก็ต กระบี่ ตรัง)

วิสัยทัศน์

“การท่องเที่ยวทางทะเลที่มีคุณภาพระดับโลก
บนฐานความเข้มแข็งของภาคเกษตรและชุมชนอย่างยั่งยืน”

พันธกิจ

๑. พัฒนาและฟื้นฟูแหล่งท่องเที่ยวรวมถึงมาตรฐานการให้บริการการท่องเที่ยวสู่มาตรฐานสากล
๒. พัฒนาโครงข่ายคมนาคมเพื่อสนับสนุนการท่องเที่ยวและภาคการเกษตรภายในกลุ่มจังหวัด และเชื่อมโยงการคมนาคมกับต่างประเทศ
๓. สร้างความเชื่อมั่นในความปลอดภัยในชีวิตและทรัพย์สิน
๔. สร้างเศรษฐกิจให้สมดุลเพื่อยกระดับความเป็นอยู่และมาตรฐานคุณภาพชีวิตของเกษตรกร ชุมชนและท้องถิ่น
๕. ฟื้นฟู ดูแลและรักษาทรัพยากรธรรมชาติและสิ่งแวดล้อมสู่ความสมดุลของระบบนิเวศน์อย่างยั่งยืน

วัตถุประสงค์

๑. สร้างการเติบโตทางเศรษฐกิจ โดยเพิ่มขีดความสามารถการแข่งขันด้านการท่องเที่ยวและ เพิ่มมูลค่าภาคเกษตร
๒. สร้างความมั่นคงในอาชีพและรายได้ โดยเสริมสร้างศักยภาพของบุคลากร และความเข้มแข็งของชุมชน
๓. เพื่ออนุรักษ์ ฟื้นฟู ทรัพยากรธรรมชาติและสิ่งแวดล้อมให้สมดุลอย่างยั่งยืน

กลยุทธ์

กลยุทธ์การพัฒนาจำแนกตามประเด็นยุทธศาสตร์ได้ ดังนี้

ยุทธศาสตร์ที่ ๑ : พัฒนาการท่องเที่ยวทางทะเลที่มีคุณภาพระดับโลกอย่างยั่งยืน

กลยุทธ์

๑.๑ กลยุทธ์พัฒนาปัจจัยพื้นฐานด้านการท่องเที่ยว

(๑) พัฒนาโครงสร้างพื้นฐานเชื่อมโยงการคมนาคมทางบก ทางทะเล และทางอากาศ ให้เพียงพอได้มาตรฐานความปลอดภัย

(๒) พัฒนาระบบสาธารณสุขโรค ระบบสารสนเทศ และสิ่งอำนวยความสะดวกในพื้นที่ให้เพียงพอ

(๓) เพิ่มประสิทธิภาพระบบป้องกันบรรเทาสาธารณภัย ความปลอดภัยในชีวิตทรัพย์สิน ความปลอดภัยในการสัญจรของประชาชนและนักท่องเที่ยว

(๔) พัฒนาระบบเฝ้าระวังสุขอนามัย การบริการด้านสาธารณสุขให้มีประสิทธิภาพและเพียงพอ

๑.๒ กลยุทธ์พัฒนาแหล่งท่องเที่ยวและกิจกรรมการท่องเที่ยวให้สอดคล้องกับอัตลักษณ์อันดามัน มีภูมิทัศน์สวยงาม สะอาด เชื่อมโยงวิถีชีวิต วัฒนธรรม และภูมิปัญญาท้องถิ่น

(๑) พัฒนาฟื้นฟูแหล่งท่องเที่ยวให้สอดคล้องกับธรรมชาติ มีภูมิทัศน์สวยงาม สะอาด เรียบร้อย

(๒) ฟื้นฟูเรื่องราวประวัติศาสตร์ วัฒนธรรม วิถีชีวิต ประเพณีของท้องถิ่น เพื่อสร้างความสนใจและความประทับใจให้กับผู้เยี่ยมชม

(๓) ส่งเสริมการสร้างมูลค่าเพิ่มของสินค้า ผลิตภัณฑ์ OTOP และการบริการผ่านเรื่องราวและทรัพยากรที่เป็นเอกลักษณ์ของท้องถิ่น

๑.๓ กลยุทธ์พัฒนาศักยภาพบุคลากรภาคบริการแหล่งท่องเที่ยว

(๑) ส่งเสริมความร่วมมือในการพัฒนาคุณภาพบุคลากรด้านการท่องเที่ยว ทั้งระดับสากลและระดับชุมชน ให้มีมาตรฐานและมีจำนวนเพียงพอต่อความเติบโตในสาขาการท่องเที่ยว

(๒) พัฒนาศักยภาพผู้ประกอบการท่องเที่ยวให้มีขีดความสามารถในการบริการจัดการท่องเที่ยวตามหลักธรรมาภิบาลฟื้นฟูทรัพยากรป่าไม้และป่าชายเลน และทรัพยากรทางทะเลให้อุดมสมบูรณ์ เพื่อสร้างความสมดุลย์ของระบบนิเวศ โดยเฉพาะพื้นที่เพาะพันธุ์ อนุบาลและขยายพันธุ์สัตว์ทะเล

(๓) พัฒนาขีดความสามารถการบริการ การบริหารจัดการด้านการท่องเที่ยวให้กับชุมชน สนับสนุนการเชื่อมโยงภาคธุรกิจเอกชนกับชุมชนดำเนินการด้านการท่องเที่ยว

๑.๔ กลยุทธ์บริหารจัดการให้เกิดความยั่งยืน

(๑) เร่งสร้างมาตรการควบคุมจำนวนนักท่องเที่ยวในแหล่งท่องเที่ยวให้ได้มาตรฐานตามความสามารถรองรับ (CARRYING CAPACITY)

(๒) สร้างเครือข่ายการจัดการความรู้ คู่สร้างจิตสำนึกในการท่องเที่ยวเชิงนิเวศ เพื่อพัฒนาการท่องเที่ยวอย่างยั่งยืน รวมถึงพัฒนาระบบฐานข้อมูลเพื่อสนับสนุนการบริหารจัดการการท่องเที่ยว

(๓) เสริมสร้างการใช้ประโยชน์จากทรัพยากรการท่องเที่ยวให้สมดุล โดยเน้นการบริหารจัดการระบบเชิงบูรณาการให้มีประสิทธิภาพ และเสริมสร้างบทบาทขององค์กรท้องถิ่นและภาคประชาชนในการจัดการสิ่งแวดล้อม

(๔) เพิ่มประสิทธิภาพในการเสริมสร้างความปลอดภัยในชีวิตและทรัพย์สิน รวมถึงสุขอนามัย ด้านอาหารและโรคติดต่อ

๑.๕ กลยุทธ์พัฒนาด้านการตลาดและประชาสัมพันธ์

(๑) เชื่อมโยงเครือข่ายคู่ค้าทางการท่องเที่ยว การค้าและบริการ กับกลุ่มประเทศเพื่อนบ้าน และประเทศคู่ค้าสำคัญ

(๒) พัฒนาระบบบริหารจัดการแบบบูรณาการ และสร้างกลไกตลาดที่มีศักยภาพสามารถแข่งขันในระดับสากลเพิ่มขึ้น

(๓) ประชาสัมพันธ์ข้อมูลของกลุ่มจังหวัดผ่านสื่อแขนงต่าง ๆ โดยเฉพาะระบบอินเทอร์เน็ต เพื่อเสริมสร้างภาพลักษณ์อันดี

ยุทธศาสตร์ที่ ๒ : การสร้างมูลค่าเพิ่มให้สินค้าเกษตร ประมง และปศุสัตว์ ที่มีศักยภาพในพื้นที่ เพื่อให้ชุมชนเกิดความเข้มแข็งอย่างยั่งยืน

กลยุทธ์

๒.๑ ปรับปรุงประสิทธิภาพการเพาะปลูก การประมงและปศุสัตว์ เพื่อเพิ่มผลผลิตและลดต้นทุนการผลิต

(๑) เพิ่มประสิทธิภาพการผลิตทางการเกษตร โดยการลดต้นทุนจากปัจจัยการผลิตต่าง ๆ อาทิ การใช้ปุ๋ยอินทรีย์

(๒) พัฒนาหรือคัดเลือกพันธุ์พืชที่เหมาะสมกับพื้นที่เพื่อให้ได้ผลผลิตที่มีประสิทธิภาพ

(๓) พัฒนาระบบการเพาะปลูก หรือเก็บเกี่ยวอย่างถูกต้องเหมาะสมเพื่อให้ได้ผลผลิตที่มีคุณภาพมากยิ่งขึ้น

(๔) พัฒนาศักยภาพ การประมง และการเพาะเลี้ยงสัตว์น้ำมูลค่าสูง

(๕) เร่งรัดพัฒนาระบบบริหารจัดการเกษตร ปศุสัตว์ และประมง ทำให้มีประสิทธิภาพ

๒.๒ นำนวัตกรรมมาต่อยอดสู่การพัฒนาการแปรรูป เพื่อเพิ่มและสร้างมูลค่า

(๑) พัฒนาผลิตภัณฑ์ใหม่ที่เหมาะสมกับผลิตภัณฑ์และพื้นที่ โดยการนำผลงานวิจัยและนวัตกรรมใหม่มาประยุกต์ใช้เพื่อสร้างผลิตภัณฑ์ใหม่ ๆ หรือนำวัสดุเหลือทิ้งจากกระบวนการการผลิต/แปรรูปมาใช้ให้เกิดประโยชน์

(๒) ส่งเสริมให้เกิดกระบวนการบริหารจัดการโรงงาน/ผลิตภัณฑ์ต้นแบบ เพื่อพัฒนาผลิตภัณฑ์ใหม่ตามแนวทางและกระบวนการที่วางไว้

(๓) พัฒนาสินค้าประมง และสัตว์น้ำมูลค่าสูงเป็นผลิตภัณฑ์อุตสาหกรรม

๒.๓ ส่งเสริมศักยภาพด้านการตลาดให้เกษตรกรโดยเฉพาะการเข้าถึง/รับรู้ข้อมูลทางการตลาด

(๑) รวบรวมข้อมูลเพื่อพัฒนาเป็นฐานข้อมูลทั้งด้านปริมาณผลผลิต ความต้องการของตลาด ราคา ฯลฯ เพื่อใช้มาวางแผนการเพาะปลูกและการผลิต

(๒) เผยแพร่ความรู้ด้านราคา การตลาด ยางพารา ปาล์ม โดยพัฒนาระบบเชื่อมโยงเครือข่ายเกษตรกร สถาบันเกษตรกร และบริหารจัดการเครือข่ายข้อมูล ด้านยางพารา ปาล์ม ครบวงจร

(๓) เผยแพร่ข้อมูลข่าวสาร การตลาด ให้ทั่วถึง และรวดเร็ว พัฒนาองค์ความรู้ในการวิเคราะห์ประเมิน สถานการณ์ด้านการตลาด

(๔) ส่งเสริมให้เกษตรกรใช้ข้อมูลด้านการตลาด ประกอบการตัดสินใจในการผลิต

(๕) ส่งเสริมการสร้างเครือข่ายสินค้าเกษตรในกลุ่มจังหวัด

(๖) ผลักดันสู่ศูนย์กลางการค้าเกษตรของภาคใต้

๒.๔ การส่งเสริมการรวมกลุ่มและให้โอกาสความรู้แก่เกษตรกร และผู้ประกอบการเพื่อความเข้มแข็ง

(๑) สร้างเกษตรกรรุ่นใหม่ที่มีความรู้ทั้งทางทฤษฎีและการปฏิบัติเพื่อไปประกอบอาชีพเกษตรกรรม และเป็นแบบอย่างที่ดีแก่เกษตรกรรายอื่น เพื่อให้เกิดการพัฒนาการเกษตรที่ยั่งยืน

(๒) พัฒนาสถาบันเกษตรกรให้มีขีดความสามารถในการดำเนินธุรกิจ และช่วยเหลือสมาชิกในด้านการผลิตและการตลาด โดยนำข้อมูลจากฐานข้อมูลที่ได้ในกลยุทธ์ที่ ๓ มาถ่ายทอดและวางแผนการผลิต

(๓) เชื่อมโยงเครือข่ายตลาดสินค้าเกษตรของสถาบันเกษตรกรในกลุ่มจังหวัด

แผนพัฒนาจังหวัดตรัง พ.ศ.๒๕๕๗ - ๒๕๖๐ (ฉบับทบทวน)

วิสัยทัศน์จังหวัดตรัง (Vision)

“ตรังเมืองแห่งความสุข”

เป้าหมายสูงสุดของการพัฒนา คือ การสร้างความสุขให้ประชาชนอย่างยั่งยืนใน ๓ มิติ ประกอบด้วย

๑. ความสุขด้านเศรษฐกิจ คือ มีเศรษฐกิจดี มีรายได้ที่เพิ่มขึ้นจากภาคการเกษตร การท่องเที่ยว และอุตสาหกรรม

๒. ความสุขที่มีทรัพยากรธรรมชาติที่อุดมสมบูรณ์ คือ ประชาชนมีการอนุรักษ์ทรัพยากรธรรมชาติ พื้นที่ป่ามีการบุกรุกลดลง มีการปลูกป่าเพิ่มขึ้น และทรัพยากรธรรมชาติได้รับการคุ้มครองดูแล

๓. ความสุขที่มีคุณภาพชีวิตที่ดี คือ คุณภาพชีวิตด้านสังคม การศึกษา และความมั่นคง ได้รับการดูแลคุ้มครองอย่างครบถ้วน ทัวถึง

เป้าประสงค์รวม (Goals)

๑. เศรษฐกิจของจังหวัดขยายตัวอย่างมั่นคงและยั่งยืน

๒. ยกระดับคุณภาพชีวิตของประชาชน สร้างความเข้มแข็งทางสังคมและส่งเสริมการศึกษาเรียนรู้ อย่างมีคุณภาพ

๓. ฐานทรัพยากรธรรมชาติมีความสมบูรณ์และมีสิ่งแวดล้อมดีตลอดจนมีการบริหารจัดการแบบบูรณาการ

๔. พัฒนาการบริหารจัดการภาครัฐแบบบูรณาการอย่างมีประสิทธิภาพ พร้อมทั้งเพิ่มขีดความสามารถขององค์กรและประชาชนในการก้าวสู่ประชาคมอาเซียน

พันธกิจของจังหวัดตรัง (Missions)

๑. มุ่งสร้างศักยภาพทางเศรษฐกิจ (ด้านเกษตรกรรม อุตสาหกรรม และการท่องเที่ยว) ให้มีความ มั่งคั่งและยั่งยืน

๒. พัฒนาสังคม การศึกษา และคุณภาพชีวิตของประชาชน
๓. บริหารจัดการทรัพยากรธรรมชาติให้ยั่งยืนและสร้างสิ่งแวดล้อมที่ดี
๔. บริหารจัดการภาครัฐตามหลักการบริหารกิจการบ้านเมืองที่ดี

ประเด็นยุทธศาสตร์การพัฒนาจังหวัด (Strategic issues)

๑. การสร้างฐานเศรษฐกิจของจังหวัด (ด้านเกษตรกรรม อุตสาหกรรม และการท่องเที่ยว) ที่มั่นคงและยั่งยืน
๒. การเสริมสร้างความมั่นคงทางสังคม พัฒนาคุณภาพชีวิต และการศึกษาเรียนรู้อย่างมีคุณภาพ
๓. การบริหารจัดการทรัพยากรธรรมชาติและสิ่งแวดล้อมอย่างเหมาะสมกับชุมชน/พื้นที่ และมีความยั่งยืน
๔. การพัฒนาการบริหารจัดการภาครัฐแบบบูรณาการอย่างมีประสิทธิภาพ

ยุทธศาสตร์การพัฒนาขององค์กรปกครองส่วนท้องถิ่นในเขตจังหวัด

วิสัยทัศน์การพัฒนาขององค์กรปกครองส่วนท้องถิ่นในเขตจังหวัดตรัง (พ.ศ. ๒๕๖๐ – ๒๕๖๒)

“เป็นองค์กรหลักในการประสานพัฒนาท้องถิ่นและชุมชน
มุ่งเน้นการมีส่วนร่วมเชิงคุณภาพ สืบสานภูมิปัญญา
สู่การพัฒนาเศรษฐกิจ สังคม สิ่งแวดล้อม และความสุขสู่ประชาชนอย่างยั่งยืน”

ยุทธศาสตร์การพัฒนาขององค์กรปกครองส่วนท้องถิ่นในเขตจังหวัด

๑. ยุทธศาสตร์การพัฒนาด้านโครงสร้างพื้นฐานควบคู่การท่องเที่ยวเชิงอนุรักษ์
๒. ยุทธศาสตร์การพัฒนาด้านคุณภาพชีวิตและส่งเสริมการศึกษาเรียนรู้แบบองค์รวม
๓. ยุทธศาสตร์การพัฒนาและส่งเสริมการมีส่วนร่วมของประชาชนสู่ระดับฐานราก
๔. ยุทธศาสตร์การพัฒนาด้านการอนุรักษ์พลังงานและการจัดการทรัพยากรธรรมชาติและสิ่งแวดล้อมอย่างยั่งยืน
๕. ยุทธศาสตร์การพัฒนาด้านการอนุรักษ์และส่งเสริมประเพณี วัฒนธรรม และภูมิปัญญาท้องถิ่น
๖. ยุทธศาสตร์การพัฒนาด้านการอยู่ดีมีสุขของท้องถิ่น
๗. ยุทธศาสตร์การพัฒนาด้านการเมือง การบริหาร และการพัฒนาบุคลากรของท้องถิ่น

ยุทธศาสตร์การพัฒนาอำเภอ

วิสัยทัศน์การพัฒนาอำเภอ

- ปลุกจิตสำนึกข้าราชการให้มีความรับผิดชอบต่อหน้าที่ในการให้บริการประชาชน
- มีความรับผิดชอบต่อประโยชน์ส่วนรวม เพื่อสร้างความเชื่อมั่นและศรัทธาจากประชาชน
- พัฒนาระบบบริหารจัดการปกครองที่ดีมีคุณธรรม จริยธรรม ในการปฏิบัติงานด้วย ความถูกต้อง รวดเร็ว ทันสมัย
- อำนวยความเป็นธรรมและเป็นที่พึ่ง แก่ประชาชนตลอดจนแก้ไขปัญหา ความขัดแย้งในพื้นที่

ยุทธศาสตร์การพัฒนาอำเภอ

- สร้างความเข้มแข็งของตำบล ชุมชน หมู่บ้าน
- เสริมสร้างความร่วมมือของประชาชนในการรักษาความสงบเรียบร้อยในพื้นที่
- เสริมสร้างอำนาจความเป็นธรรมในสังคม
- แก้ไขปัญหาความเดือดร้อนของประชาชนบนพื้นฐานการมีส่วนร่วมของประชาชน
- พัฒนาให้บริการแก่ประชาชนด้วยการสื่อสารสมัยใหม่ มาใช้โดยฝึกประชาชนเป็นศูนย์กลาง

วิสัยทัศน์ในการพัฒนา ของ อบต.แหลมสอม

“แหลมสอมต้องก้าวไกล มีน้ำไหล ไฟสว่าง หนทางสะดวก การสื่อสารฉับไว ทันสมัยสู่อาเซียน ชาวบ้านต้องอยู่ดีมีสุข ยกระดับคุณภาพชีวิต อยู่ภายใต้สิ่งแวดล้อมที่คงไว้ซึ่งสภาพธรรมชาติ ปราศจากมลพิษและมีชีวิตที่ปลอดภัย”

ยุทธศาสตร์การพัฒนา

- ยุทธศาสตร์ที่ ๑ ยุทธศาสตร์การพัฒนาด้านโครงสร้างพื้นฐาน
- ยุทธศาสตร์ที่ ๒ ยุทธศาสตร์การพัฒนาด้านคุณภาพชีวิตและส่งเสริมการศึกษาเรียนรู้แบบองค์รวม
- ยุทธศาสตร์ที่ ๓ ยุทธศาสตร์การพัฒนาด้านและส่งเสริมการมีส่วนร่วมของประชาชน
- ยุทธศาสตร์ที่ ๔ ยุทธศาสตร์การพัฒนาด้านการอนุรักษ์พลังงานและจัดการทรัพยากรธรรมชาติและสิ่งแวดล้อมอย่างยั่งยืน
- ยุทธศาสตร์ที่ ๕ ยุทธศาสตร์การพัฒนาด้านการอนุรักษ์และส่งเสริมประเพณี วัฒนธรรมและภูมิปัญญาท้องถิ่น
- ยุทธศาสตร์ที่ ๖ ยุทธศาสตร์การพัฒนาด้านการอยู่ดีมีสุขของท้องถิ่น

พันธกิจ

- ๑ สร้าง จัดทำ พัฒนาระบบน้ำดื่ม น้ำใช้ และแหล่งน้ำเพื่อการเกษตรที่มีคุณภาพและเพียงพอ
- ๒ สร้าง ปรับปรุง พัฒนาโครงสร้างพื้นฐาน และการคมนาคมขนส่งที่ได้มาตรฐานและสะดวกในการสัญจร ครอบคลุมและครบวงจร
- ๓ ส่งเสริม ปรับปรุง พัฒนาการผลิตทางการเกษตรและการปศุสัตว์พร้อมทั้งส่งเสริมและสนับสนุนกลุ่มอาชีพต่างๆ เพื่อพัฒนาเศรษฐกิจชุมชน โดยเน้นการพัฒนาอาชีพที่สอดคล้องกับศักยภาพของพื้นที่และความต้องการของตลาด
- ๔ ส่งเสริม สนับสนุนและพัฒนาระบบการศึกษาและสาธารณสุข ตลอดจนอนุรักษ์ศิลปวัฒนธรรมอันดีงาม และภูมิปัญญาท้องถิ่น
- ๕ ปรับปรุงและพัฒนาระบบการบริหารจัดการขององค์กร ตามหลักการบริหารกิจการบ้านเมืองที่ดี
- ๖ พัฒนาศักยภาพของคนและชุมชนให้เข้มแข็งและสามารถพึ่งพาตนเองได้และส่งเสริมการมีส่วนร่วมของประชาชน ตลอดจนสร้างความมั่นคงปลอดภัยในชีวิตและทรัพย์สินของประชาชน
- ๗ จัดการทรัพยากรธรรมชาติและสิ่งแวดล้อมเพื่อสภาวะแวดล้อมที่และท้องถิ่นน่าอยู่

จุดมุ่งหมายเพื่อการพัฒนา

๑. ยุทธศาสตร์การพัฒนาด้านโครงสร้างพื้นฐาน

- ๑.๑ ก่อสร้าง ปรับปรุงบำรุงรักษา ถนน สะพาน ทางเท้า คู ท่อ ทางระบายน้ำ ขยายเขตและติดตั้งไฟฟ้าแสงสว่างสาธารณะ
- ๑.๒ พัฒนาและจัดหาแหล่งน้ำเพื่ออุปโภคบริโภคและปรับปรุงระบบประปา

๒. ยุทธศาสตร์การพัฒนาด้านคุณภาพชีวิตและส่งเสริมการศึกษาเรียนรู้แบบองค์รวม

- ๒.๑ ส่งเสริมการจัดสวัสดิการและนันทนาการ
- ๒.๒ ส่งเสริมสุขภาพอนามัยของประชาชน
- ๒.๓ พัฒนาศักยภาพบุคลากร
- ๒.๔ ส่งเสริมและสนับสนุนการจัดเก็บข้อมูล การวิจัย การใช้ข้อมูลประชาสัมพันธ์
- ๒.๕ ส่งเสริมการศึกษาของประชาชนทุกระดับ
- ๒.๖ เพิ่มช่องทางในการรับรู้ข่าวสารให้แก่ประชาชน ฯลฯ

๓. ยุทธศาสตร์การพัฒนาและส่งเสริมการมีส่วนร่วมของประชาชน

- ๓.๑ ส่งเสริมการมีส่วนร่วมของประชาชน
- ๓.๒ เสริมระบบป้องกันและบรรเทาสาธารณภัย
- ๓.๓ พัฒนาระบบบริหารจัดการของหน่วยงาน
- ๓.๔ สนับสนุนให้มีการประสานงานระหว่างองค์กรปกครองส่วนท้องถิ่นกับหน่วยงานอื่น ๆ

๔. ยุทธศาสตร์การพัฒนาด้านยุทธศาสตร์การพัฒนาด้านการอนุรักษ์พลังงานและจัดการ

ทรัพยากรธรรมชาติและสิ่งแวดล้อมอย่างยั่งยืน

- ๔.๑ สร้างจิตสำนึกและความตระหนักในการจัดการทรัพยากรธรรมชาติและสิ่งแวดล้อม
เผ่าระวังและฟื้นฟูธรรมชาติและสิ่งแวดล้อม
- ๔.๒ บำบัดและฟื้นฟูธรรมชาติและสิ่งแวดล้อม
- ๔.๓ บำบัดและจัดการขยะ

๕. ยุทธศาสตร์การพัฒนาด้านการอนุรักษ์และส่งเสริมประเพณี วัฒนธรรมและภูมิปัญญา ท้องถิ่น

- ๕.๑ ส่งเสริมศาสนา ศิลปวัฒนธรรมและประเพณีภูมิปัญญาท้องถิ่น ฯลฯ

๖. ยุทธศาสตร์การพัฒนาด้านการอยู่ดีมีสุขของท้องถิ่น

- ๖.๑ สนับสนุนและส่งเสริมเพื่อสร้างความเข้มแข็งให้กับเกษตรกรรายย่อยในภาคการเกษตร
โดยใช้ปรัชญาเศรษฐกิจพอเพียง
- ๖.๒ การรักษาความปลอดภัยในชีวิตและทรัพย์สินของประชาชน

นโยบายของผู้บริหาร

๑. นโยบายการพัฒนาด้านโครงสร้างพื้นฐาน

๑.๑ ระบบการคมนาคม

๑.๑.๑ ซ่อมแซม ปรับปรุง บำรุงรักษา ท่อระบายน้ำ คู สะพาน และถนนสายต่าง ๆ ที่มีอยู่เก่าให้มีประสิทธิภาพในการใช้งานได้เป็นปกติ

๑.๑.๒ การก่อสร้างถนนลาดยางหรือถนนคอนกรีตเสริมเหล็กและสะพาน ในเขตพื้นที่ที่มีความจำเป็นและเหมาะสม เช่น ในเขตชุมชน ฯลฯ

๑.๑.๓ บุกเบิกถนนใหม่ เพื่อให้ประชาชนได้รับความสะดวกและรวดเร็วในการสัญจร และเข้าถึงแหล่งผลิตผลทางการเกษตร แหล่งท่องเที่ยว ตามสภาพพื้นที่

๑.๒ ระบบไฟฟ้าและแสงสว่าง

๑.๒.๑ ซ่อมแซม ปรับปรุง บำรุงรักษา วัสดุครุภัณฑ์ ที่ใช้ในระบบไฟฟ้าและแสงสว่างของอาคารสำนักงานและที่สาธารณะที่มีอยู่แล้วให้อยู่ให้อยู่ในสภาพที่ใช้งานได้ตามปกติและเหมาะสม

๑.๒.๒ ขอย้ายเขตไฟฟ้าและแสงสว่างเพิ่มเติมตามความเหมาะสม

๑.๓ ระบบประปา

๑.๓.๑ ซ่อมแซม ปรับปรุง บำรุงรักษาระบบประปาหมู่บ้าน ที่มีอยู่แล้วให้มีประสิทธิภาพในการใช้งานได้ดีและคุ้มค่า ทั้งที่เป็นวัสดุ , ครุภัณฑ์ , สิ่งก่อสร้างและการบริหารจัดการ

๑.๓.๒ ขยายเขตประปาตามความจำเป็นและคุ้มค่า

๑.๓.๓ ก่อสร้างระบบประปาเพิ่มเติมที่ยังขาดแคลนน้ำบริโภคในครัวเรือน

๑.๓.๔ จัดหาแหล่งน้ำดิบเพื่อการอุปโภคบริโภคไว้รองรับปัญหาภัยแล้งตามความจำเป็นและเหมาะสม

๑.๔ ระบบชลประทาน

๑.๔.๑ ซ่อมแซม ปรับปรุง บำรุงรักษา แหล่งเก็บกักน้ำที่มีอยู่ก่อนแล้ว ทั้งที่โดยการสร้างขึ้นมาก่อนหรือมีอยู่ตามธรรมชาติให้มีน้ำที่สามารถใช้ในการเกษตรได้ตามความจำเป็น

๑.๔.๒ ก่อสร้างระบบชลประทานขนาดย่อมตามความจำเป็นและเหมาะสม ตามสภาพพื้นที่ที่ขาดแคลนน้ำเพื่อการเกษตร

๑.๕ ระบบการสื่อสาร

๑.๕.๑ ซ่อมแซม ปรับปรุง บำรุงรักษาระบบการสื่อสารรูปแบบต่าง ๆ ที่มีอยู่แล้ว ให้คงสภาพการใช้งานได้ตามปกติ

๑.๕.๒ ติดตั้งระบบการติดต่อและเผยแพร่ข้อมูลข่าวสารรูปแบบต่าง ๆ ที่รวดเร็ว ทันต่อความต้องการตามความเหมาะสม

๑.๖ ครุภัณฑ์ ที่ดิน และสิ่งก่อสร้าง

๑.๖.๑ ซ่อมแซม ปรับปรุง บำรุงรักษา อาคารสถานที่ ที่เป็นทรัพย์สินขององค์การบริหารส่วนตำบล แหลมสอม

๑.๖.๒ ก่อสร้างหรือต่อเติม อาคารสถานที่ของสำนักงานและที่สาธารณะตามความจำเป็นและเหมาะสม

๑.๖.๓ จัดหาที่ดินสถานที่ก่อสร้างสำนักงาน อบต.แหลมสอม ตามความจำเป็นและความเหมาะสม
กับฐานะการเงิน การคลัง

๒. นโยบายการพัฒนาด้านคุณภาพชีวิต

- ๒.๑ สนับสนุนส่งเสริมการป้องกันโรคติดต่อ อันตรายต่าง ๆ และการป้องกันแก้ไขปัญหาเสพติด
- ๒.๒ สนับสนุนส่งเสริมสุขภาพประชาชนในตำบลทุกกลุ่มวัยให้เข้าถึงบริการของรัฐรูปแบบต่าง ๆ
- ๒.๓ สนับสนุนส่งเสริมการพัฒนาคุณภาพชีวิต เด็ก สตรี ผู้สูงอายุ และผู้ด้อยโอกาส
- ๒.๔ สนับสนุนส่งเสริมกิจกรรมการกีฬาและนันทนาการกลุ่มต่าง ๆ เช่น กลุ่มเด็กเล็ก กลุ่มวัยเรียน เยาวชน ผู้สูงอายุ ฯลฯ
- ๒.๕ สนับสนุนส่งเสริมการประกอบอาชีพของประชาชนให้มีความมั่นคงยิ่งขึ้น ทั้งอาชีพหลัก หรืออาชีพเสริม
- ๒.๖ สนับสนุนส่งเสริมกิจกรรมการให้บริการด้านต่าง ๆ จากหน่วยงานอื่น เช่น เกษตร ปศุสัตว์ ประมง สาธารณสุข ฯลฯ
- ๒.๗ สนับสนุนส่งเสริมการจัดตั้งสภาเด็กและเยาวชน

๓. นโยบายการพัฒนาด้านการศึกษา

- ๓.๑ สนับสนุนส่งเสริมการพัฒนาการเด็กปฐมวัย เพื่อเตรียมความพร้อมในการที่จะนำไปสู่การเรียนรู้ในระดับต่อไป และส่งเสริมกระบวนการเรียนรู้ที่สนองต่อพัฒนาการตามวัยของเด็ก
- ๓.๒ สนับสนุนส่งเสริมศูนย์พัฒนาเด็กเล็กให้มีมาตรฐานตรงตามที่กระทรวงศึกษาธิการกำหนด
- ๓.๓ สนับสนุนส่งเสริมงบประมาณเพื่อการจัดการศึกษาสำหรับเด็กก่อนวัยเรียน วัยเรียน เยาวชน ฯลฯ
- ๓.๔ สนับสนุนส่งเสริมการศึกษาขั้นพื้นฐานและการศึกษาตลอดชีวิตของประชาชนในตำบล (การจัดตั้งศูนย์การเรียนรู้)
- ๓.๕ สนับสนุนส่งเสริมการพัฒนาศักยภาพของบุคลากรที่เกี่ยวข้องเพื่อรองรับการเข้าสู่ประชาคมอาเซียน

๔. ด้านการมีส่วนร่วมของประชาชน

- ๔.๑ สนับสนุนส่งเสริมการจัดกิจกรรมสภาฯและเวทีประชาคม
- ๔.๒ สนับสนุนส่งเสริมพัฒนาระบบการแลกเปลี่ยนข้อมูลข่าวสารให้มีประสิทธิภาพ เพื่อสนองตอบต่อ พรบ. ข้อมูลข่าวสาร พ.ศ.๒๕๔๐
- ๔.๓ สนับสนุนส่งเสริมกิจกรรมกลุ่มองค์กรต่าง ๆ ที่ก่อให้เกิดการพัฒนาประชาชนร่วมโดย เช่น กลุ่มเยาวชน กลุ่มสตรี กลุ่มอสม. กลุ่มที่เป็นภูมิปัญญาท้องถิ่นต่าง ๆ
- ๔.๔ สนับสนุนส่งเสริมการเผยแพร่กิจการของฝ่ายบริหารและฝ่ายสภาฯต่อประชาชน
- ๔.๕ สนับสนุนส่งเสริมการพัฒนาศักยภาพระบบงานขององค์กรทั้งระบบ เพื่อให้การบริการประชาชนมีประสิทธิภาพสูงสุด
- ๔.๖ สนับสนุนส่งเสริมการจัดอัตรากำลังในองค์กร ให้เพียงพอกับปริมาณงานและเหมาะสมตามตำแหน่งหน้าที่
- ๔.๗ สนับสนุนส่งเสริมการจัดเก็บภาษีประเภทต่าง ๆ ตามอำนาจหน้าที่และรักษาผลประโยชน์ของรัฐเพื่อประโยชน์สูงสุดของประชาชน
- ๔.๘ สนับสนุนส่งเสริมการขอรับงบประมาณสนับสนุน (อุดหนุน) จากรัฐ หรือหน่วยงานอื่น ๆ เพื่อนำไปพัฒนาตำบลและงานบริการประชาชน ตามแนวทางการบริหารกิจการบ้านเมืองที่ดีของ อบท. โดยยึด

หลักธรรมาภิบาล

๕. ด้านการอนุรักษ์ทรัพยากรธรรมชาติและสิ่งแวดล้อม

๕.๑ สนับสนุนส่งเสริมการปรับปรุงทัศนตามอาคารสถานที่ต่าง ๆ ที่อยู่ในความรับผิดชอบและตามที่
สาธารณะในเขตพื้นที่

๕.๒ สนับสนุนส่งเสริมการปรับปรุงและพัฒนาระบบการรักษาความสะอาด ตามอาคารสถานที่ ที่สาธารณะ
เส้นทางสัญจรและแหล่งน้ำธรรมชาติต่าง ๆ ในพื้นที่

๕.๓ สนับสนุนส่งเสริมการจัดการสิ่งแวดล้อมและมลพิษต่าง ๆ

๖. ด้านการอนุรักษ์และส่งเสริมประเพณี ศาสนา วัฒนธรรมและภูมิปัญญาท้องถิ่น

๖.๑ สนับสนุนส่งเสริมการจัดกิจกรรมต่าง ๆ ที่เกี่ยวกับการเทิดทูนสถาบันชาติ ศาสนา และพระมหากษัตริย์

๖.๒ สนับสนุนส่งเสริมกิจกรรมทางศาสนา ทุกศาสนาในพื้นที่อย่างเท่าเทียมและเหมาะสม

๖.๓ สนับสนุนส่งเสริมการจัดกิจกรรมต่าง ๆ ที่เกี่ยวกับประเพณีวัฒนธรรมและภูมิปัญญาท้องถิ่นตามวิถีชีวิต
ของคนในชุมชน

๗. ด้านการป้องกันและบรรเทาสาธารณภัย

๗.๑ สนับสนุนส่งเสริมกิจกรรมอาสาสมัครป้องกันภัยฝ่ายพลเรือน

๗.๒ สนับสนุนส่งเสริมการจัดตั้งศูนย์รับแจ้งภัยฝ่ายพลเรือนพร้อมทั้ง วัสดุ อุปกรณ์ ครุภัณฑ์ ประกอบการ
ดำเนินการ

๗.๓ สนับสนุนส่งเสริมการจัดกิจกรรมการป้องกันและปราบปรามยาเสพติดให้โทษ

๗.๔ สนับสนุนส่งเสริมการจัดงบประมาณสำหรับค่าตอบแทนอาสาสมัคร อปพร.ที่ปฏิบัติหน้าที่ตามคำสั่ง
ของผู้มีอำนาจตามกฎหมาย

ยุทธศาสตร์การพัฒนา และแนวทางการพัฒนาท้องถิ่น

ยุทธศาสตร์ที่ ๑

ยุทธศาสตร์การพัฒนาด้านโครงสร้างพื้นฐาน

แนวทางการพัฒนา

๑. ก่อสร้างปรับปรุงบำรุงรักษา ถนน สะพาน ทางเท้า และท่าเทียบเรือ ขยายเขตและ
ติดตั้งไฟฟ้าแสงสว่างสาธารณะ
๒. พัฒนาระบบจราจร
๓. พัฒนาและจัดหาแหล่งน้ำเพื่ออุปโภคบริโภค
๔. พัฒนาระบบขนส่ง
๕. พัฒนากานวางผังเมือง

ยุทธศาสตร์ที่ ๒

ยุทธศาสตร์การพัฒนาด้านคุณภาพชีวิตและส่งเสริมการศึกษาแบบองค์รวม

แนวทางการพัฒนา

- ๑ ส่งเสริมการจัดสวัสดิการและนันทนาการ
- ๒ ส่งเสริมสุขภาพอนามัยของประชาชน
- ๓ พัฒนาศักยภาพบุคลากร
- ๔ ส่งเสริมและสนับสนุนการจัดเก็บข้อมูล การวิจัยการใช้ข้อมูลประชาสัมพันธ์
- ๕ ส่งเสริมการศึกษาของประชาชนทุกระดับ

ยุทธศาสตร์ที่ ๓

ยุทธศาสตร์การพัฒนาและส่งเสริมการมีส่วนร่วมของประชาชน

แนวทางการพัฒนา

- ๑ ส่งเสริมการมีส่วนร่วมของประชาชน

- ๒ ส่งเสริมระบบป้องกันและบรรเทาสาธารณภัย
- ๓ พัฒนาระบบบริหารจัดการของหน่วยงาน
- ๔ สนับสนุนให้มีการประสานงานระหว่างองค์กรปกครองส่วนท้องถิ่น

ยุทธศาสตร์ที่ ๔

ยุทธศาสตร์การพัฒนาด้านการอนุรักษ์พลังงานและจัดการทรัพยากรธรรมชาติและสิ่งแวดล้อมอย่างยั่งยืน

แนวทางการพัฒนา

- ๑ สร้างจิตสำนึกและความตระหนักในการจัดการทรัพยากรธรรมชาติและสิ่งแวดล้อม
- ๒ ฝึการะวังและฟื้นฟูธรรมชาติและสิ่งแวดล้อม
- ๓ บำบัดและฟื้นฟูธรรมชาติและสิ่งแวดล้อม
- ๔ จัดระบบบำบัดน้ำเสีย
- ๕ บำบัดและจัดการขยะ
- ๖ ก่อสร้างปรับปรุงระบบคมนาคมสู่แหล่งท่องเที่ยว
- ๗ เพื่อศักยภาพการพัฒนาแหล่งท่องเที่ยวให้เป็นมารีน่าแห่งอันดามัน
- ๘ การส่งเสริมความรู้ประเพณี และวัฒนธรรมท้องถิ่นสู่ชาวต่างชาติ ที่มีอยู่ในจังหวัดตรัง

ยุทธศาสตร์ที่ ๕

ยุทธศาสตร์การพัฒนาด้านการอนุรักษ์และส่งเสริมประเพณี วัฒนธรรมและภูมิปัญญาท้องถิ่น

แนวทางการพัฒนา

- ๑ ส่งเสริมศาสนา ศิลปวัฒนธรรมและประเพณีภูมิปัญญาท้องถิ่น

ยุทธศาสตร์ที่ ๖

ยุทธศาสตร์การพัฒนาด้านการอยู่ดีมีสุขของท้องถิ่น

แนวทางการพัฒนา

- ๑ สนับสนุนและส่งเสริมเพื่อสร้างความเข้มแข็งให้กับเกษตรกรรายย่อยในภาคการเกษตร โดยใช้ปรัชญาเศรษฐกิจพอเพียง
- ๒ พัฒนาและส่งเสริมอาชีพให้กับประชาชน ฯลฯ
- ๓ สนับสนุนการจัดบริการเพื่ออำนวยความสะดวกให้แก่ประชาชน
- ๔ การรักษาความปลอดภัยในชีวิตและทรัพย์สินของประชาชน

(การวิเคราะห์จุดแข็ง จุดอ่อน โอกาส และอุปสรรค)

องค์การบริหารส่วนตำบลแหลมสอม ได้ดำเนินการวิเคราะห์สภาวะการณ์และศักยภาพ เพื่อชี้ให้เห็นถึงศักยภาพ ปัญหาและความต้องการของประชาชน โดยอบต.ได้ดำเนินการวิเคราะห์ข้อมูล ดังต่อไปนี้

(๑) การวิเคราะห์ข้อมูลเพื่อการจัดทำแผนพัฒนา

➤ **ด้านโครงสร้างพื้นฐาน** สามารถจำแนกได้ดังนี้

๑) **มีเส้นทางคมนาคม** ในพื้นที่อบต.ยังมีถนนลูกรังอยู่ ที่เป็นถนนคอนกรีตเสริมเหล็ก และลาดยาง ร้อยละ ๗๐ เป้าหมาย คือต้องการให้ได้มากกว่านี้หรือร้อยละ ๑๐๐ โดยผู้บริหารมีนโยบายที่จะดำเนินการก่อสร้างถนนคอนกรีตเสริมเหล็กและลาดยาง **ปัญหา**คือ อบต.ไม่สามารถดำเนินการได้เนื่องจากงบประมาณไม่

เพียงพอและพื้นที่บางพื้นที่เป็นของส่วนบุคคล ยังไม่เป็นที่สาธารณะ จะดำเนินการได้ก็ต่อเมื่อต้องเป็นที่สาธารณะ **การแก้ปัญหาคือ** ประสานความร่วมมือกันหลายๆ ฝ่าย เพื่อที่จะทำความเข้าใจกับประชาชนในพื้นที่ และวิธีการที่จะดำเนินการแก้ไขอย่างไร ทั้งนี้ อบต.ก็ได้ตั้งงบประมาณในส่วนนี้ไว้แล้ว และได้แจ้งประชาสัมพันธ์ให้ประชาชนได้รับทราบถึงเหตุผลเพื่อที่จะได้ช่วยกันแก้ไขปัญหาให้กับหมู่บ้าน

๒) การขยายเขตไฟฟ้า ปัจจุบันมีไฟฟ้าใช้เกือบทุกครัวเรือน คิดเป็น ๙๔.๒๒ เปอร์เซ็นต์ **ปัญหาคือ** ไฟฟ้าส่องสว่างทางหรือที่สาธารณะยังไม่สามารถดำเนินการครอบคลุมพื้นที่ได้ทั้งหมด และไฟฟ้าตามจุดต่างๆ มีปัญหาต้องซ่อมแซม **การแก้ปัญหาคือ** ประสานความร่วมมือกันหลายๆ ฝ่าย เพื่อที่จะทำความเข้าใจกับประชาชนในพื้นที่ และวิธีการที่จะดำเนินการแก้ไขอย่างไร ทั้งนี้ อบต.ก็ได้ตั้งงบประมาณในส่วนนี้ไว้แล้ว และได้แจ้งประชาสัมพันธ์ให้ประชาชนได้รับทราบถึงเหตุผลเพื่อที่จะได้ช่วยกันแก้ไขปัญหาให้กับหมู่บ้าน

๓) การประปา อบต.มีกิจการประปาเป็นของ อบต.เอง และเป็นของหมู่บ้าน ซึ่งสามารถให้บริการได้ครอบคลุมเกือบทุกหลังคาเรือน แต่ขาดแคลนน้ำอุปโภคบริโภคในช่วงหน้าแล้ง **ปัญหาคือ** ขาดแคลนน้ำในช่วงหน้าแล้ง และมีข้อร้องเรียนเรื่องน้ำประปาขุ่นบ่อยครั้ง อีกทั้งประปาของหมู่บ้านมีปัญหาไม่สามารถเก็บค่าน้ำประปาได้ ทำให้ไม่สามารถบริหารจัดการกิจการประปาของหมู่บ้าน รายรับไม่พอกับรายจ่าย สาเหตุเนื่องจากภัยธรรมชาติ คือภัยแล้ง อากาศร้อน ทำให้ขาดแคลนน้ำ ไม่มีน้ำไว้อุปโภค บริโภค อบต.จึงต้องแจกน้ำแก่ประชาชนผู้เดือดร้อนกันทุกปี สาเหตุอีกประการ ที่น้ำมีสีขุ่น เพราะท่อประปาเก่าเกิดการตกตะกอนของน้ำ และไม่ได้ติดตั้งระบบกรองน้ำประปา ปัจจุบัน อบต.ยังประสบปัญหาภัยแล้ง ขาดแคลนน้ำ **การแก้ปัญหาคือ** การลงพื้นที่ดำเนินการแก้ไขตามจุดที่เกิดปัญหาในพื้นที่ แจกน้ำให้กับประชาชน การพิจารณาโครงการต่างๆ ที่ไม่สามารถดำเนินการได้นั้น อบต.ก็ได้นำบรรจุในแผนพัฒนาสามปีเพื่อที่จะพิจารณาดำเนินการในปีต่อไป เมื่อมีงบประมาณและความจำเป็นก็สามารถดำเนินโครงการได้ต่อเนื่อง เพื่อตอบสนองต่อความต้องการของประชาชนต่อไป

➤ **ด้านที่อยู่อาศัยและการอุปโภคบริโภค**

จากการสำรวจข้อมูลพื้นฐานพบว่า ประชากรในพื้นที่มีที่อยู่อาศัยที่มั่นคง **ปัญหาคือ** มีผู้ยากไร้บางครอบครัว ที่ยังต้องการความช่วยเหลือในการซ่อมแซมที่อยู่อาศัย **การแก้ปัญหาคือ** อบต.ได้มีโครงการซ่อมแซมบ้านคนจน แต่งบประมาณมีจำกัดถ้ามีงบประมาณที่มากกว่านี้ อบต.ก็จะดำเนินการให้ได้ครอบคลุมทุกหลังคาเรือน ในหมู่บ้านมีการเกิดมลพิษเพียงเล็กน้อย เพราะในเขต อบต.ไม่มีโรงงานอุตสาหกรรม ทุกครัวเรือนมีน้ำสำหรับบริโภค โดยบางครัวเรือนซื้อน้ำที่บรรจุในถังหรือขวด

(๒) การวิเคราะห์ข้อมูลด้านเศรษฐกิจ

จากการสำรวจข้อมูลพื้นฐานพบว่า ประชากรส่วนใหญ่ทำการเกษตร ทำสวนยางพารา ทำสวนปาล์ม เลี้ยงสัตว์ ทำสวนผลไม้ ตามลำดับ รายได้ส่วนมากมาจากการทำการเกษตร และมีรายได้จากสัตว์เลี้ยงไม่มาก คนอายุ ๑๕ - ๖๐ ปีมีอาชีพและรายได้ แต่**ปัญหาก็คือ** ไม่มีการเก็บออม สาเหตุเป็นเพราะว่าราคาผลผลิตทางการเกษตรต่ำ ค่าครองชีพสูง มีเงินแต่ซื้อของได้น้อยลง พื้นที่ภาวะฝนทิ้งช่วง มีพื้นที่ในการทำการเกษตรน้อย และการไม่ประกันราคายางพารา ทำให้ราคายางตกต่ำ **การแก้ปัญหาคือ** อบต.ก็ได้ลงพื้นที่แก้ไขปัญหามาในทุครั้ง ประชาชนมีจิตสำนึกและมีส่วนร่วมมากขึ้น และทำให้ประชากรมีรายได้เพิ่มขึ้น อีกทั้งอบต. ได้แก้ไขปัญหามาโดยจัดโครงการส่งเสริมอาชีพ เพื่อให้หมู่บ้านมีรายได้เสริมจากการประกอบอาชีพเกษตรกรรม อุดหนุนกลุ่มอาชีพใน

หมู่บ้าน แต่การพัฒนาด้านนี้ยังไม่บรรลุวัตถุประสงค์เท่าที่ควร เนื่องจากกลุ่มอาชีพต่างๆ ยังขาดความรู้ด้านการบริหารจัดการและความรู้ด้านการตลาด

(๓) การวิเคราะห์ข้อมูลสังคม

➤ ด้านสุขภาพและสาธารณสุข

จากการสำรวจข้อมูลพื้นฐานพบว่า ประชาชนส่วนมากมีสุขภาพที่ดี มีการคัดกรองสุขภาพให้กับประชาชนกลุ่มเสี่ยง โรคที่มักเกิดแก่ประชาชนในหมู่บ้าน ได้แก่ โรคความดัน เบาหวาน โรคไข้เลือดออก มือ-ปาก-เท้าในเด็ก และโรคอื่นๆ จากข้อมูลสถิติการเข้ารับการรักษาพยาบาล **ปัญหา**คือ ประชาชนบางรายไม่ยอมไปคัดกรองหรือตรวจสุขภาพประจำปี **การแก้ไขปัญหา** คือ อบต.และ โรงพยาบาลส่งเสริมสุขภาพ และหน่วยงานสาธารณสุข ได้จัดกิจกรรมร่วมมือกันรณรงค์ให้หมู่บ้านเห็นความสำคัญในเรื่องนี้ซึ่งก็ได้ผลในระดับหนึ่ง ประชาชนให้ความร่วมมือเป็นอย่างดี แต่ต้องเป็นการดำเนินการต่อเนื่อง จากการสำรวจข้อมูลพื้นฐาน บางครัวเรือนไม่ได้กินอาหารที่ถูกสุขลักษณะ การใช้ยาเพื่อบำบัดอาการเจ็บป่วยที่ไม่เหมาะสม การออกกำลังกายยังไม่สม่ำเสมอ และประชาชนส่วนมากไม่ได้รับการตรวจสุขภาพ ปัญหาเหล่านี้ อบต.พยายามอย่างยิ่งที่จะแก้ไข โดยร่วมมือกับโรงพยาบาลส่งเสริมสุขภาพ หน่วยงานสาธารณสุข จัดกิจกรรมเพื่อแก้ไขปัญหา

➤ ด้านการศึกษา

จากการสำรวจข้อมูลพื้นฐานพบว่า ประชาชนอายุ ๑๕ – ๖๐ ปีเต็ม ร้อยละ ๙๙ อ่านเขียนภาษาไทยและคิดเลขอย่างง่ายได้ เด็กอายุ ๖ – ๑๔ ปี ร้อยละ ๑๐๐ ได้รับการศึกษาภาคบังคับ ๙ ปี ด้านการศึกษาอยู่ในเกณฑ์ที่ดี **ปัญหา**คือ ยังไม่สามารถที่จะแข่งขันกับเมืองใหญ่ๆ ได้ **การแก้ปัญหา**ของอบต. ได้จัดกิจกรรมให้กับเด็กของศูนย์พัฒนาเด็กเล็ก การสนับสนุนอาหารเสริมนม อาหารกลางวัน ให้กับทางโรงเรียนในพื้นที่ และร่วมกันจัดกิจกรรมต่างๆ กับทางโรงเรียน

➤ ด้านความปลอดภัยในชีวิตและทรัพย์สิน

จากการสำรวจข้อมูลพื้นฐานพบว่า ส่วนมากครัวเรือนมีการป้องกันอุบัติภัยอย่างถูกวิธี มีความปลอดภัยในชีวิตและทรัพย์สิน **วิธีการแก้ปัญหา**ของอบต.ที่สามารถดำเนินการได้ตามอำนาจหน้าที่และงบประมาณที่มีอยู่อย่างจำกัด คือการติดตั้งกล้องวงจรปิดในจุดที่เป็นที่สาธารณะ ลูกศรบอกทาง รวมทั้งได้ตั้งจุดตรวจ จุดสกัด จุดบริการ ในช่วงเทศกาลที่มีวันหยุดหลายวันเพื่ออำนวยความสะดวกให้กับประชาชน และการติดตั้งไฟฟ้าส่องสว่างในแหล่งชุมชน เพื่อความปลอดภัยของประชาชน

➤ ด้านยาเสพติด

ปัญหายาเสพติด ในหมู่บ้านของอบต. พบว่าในเขตอบต.มีผู้ที่ติดยาเสพติดแต่เมื่อเทียบกับพื้นที่อื่นถือว่าน้อย และยังไม่พบผู้ค้า เหตุผลก็เนื่องมาจากว่าได้รับความร่วมมือกับทางผู้นำ ประชาชน หน่วยงานของ อบต.ที่ช่วยสอดส่องดูแลอยู่เป็นประจำ **การแก้ไขปัญหา** ของอบต.สามารถทำได้เฉพาะตามอำนาจหน้าที่เท่านั้น เช่น การรณรงค์ การประชาสัมพันธ์ การแจ้งเบาะแส การฝึกอบรมให้ความรู้ ถ้านอกเหนือจากอำนาจหน้าที่ ก็เป็นเรื่องของอำเภอหรือตำรวจแล้วแต่กรณี ทั้งนี้ อบต.ก็ได้ให้ความร่วมมือมาโดยตลอด

(๔) การวิเคราะห์ข้อมูลด้านทรัพยากรธรรมชาติและสิ่งแวดล้อม

ในพื้นที่ของอบต.ส่วนมากเป็นพื้นที่สำหรับเพาะปลูก ที่อยู่อาศัย ร้านค้า สถานประกอบการ ตามลำดับ และมีพื้นที่เพียงเล็กน้อยที่เป็นพื้นที่สาธารณะ **ปัญหาด้านขยะ** เมื่อประชากรเพิ่ม ขยะก็มากขึ้น **การแก้ไขปัญหา** อบต.ได้จัดทำโครงการเพื่อแก้ปัญหาให้กับประชาชนและเป็นไปตามความต้องการของประชาชน เช่น มีรถจัดเก็บขยะให้กับประชาชน โครงการปลูกต้นไม้ในวันสำคัญต่างๆ ในพื้นที่ของตนเองและที่สาธารณะรวมทั้งปรับปรุงสภาพภูมิทัศน์ของตำบลให้ร่มรื่นสวยงาม

(๕) ด้านการเมือง – การบริหาร

อบต.มีหมู่บ้านในเขตอบต. ทั้งหมด ๑๑ หมู่บ้าน แต่ละหมู่บ้าน มีสมาชิกสภาองค์การบริหารส่วนตำบล ๒ ท่าน และมีกรรมการซึ่งเป็นตัวแทนของหมู่บ้าน ประชาชนมีส่วนร่วมในการจัดซื้อจัดจ้างของอบต. ประชาชนให้ความร่วมมือด้านการเลือกตั้งเป็นอย่างดี **การแก้ไขปัญหา**ของอบต.คือ ขอความร่วมมือ ผู้นำเจ้าหน้าที่ที่มีหน้าที่รับผิดชอบให้ระมัดระวัง การรณรงค์ ประชาสัมพันธ์ ให้ข้อมูลที่ถูกต้อง เกี่ยวกับข้อกฎหมายของการเลือกตั้งที่กระทำได้และทำไม่ได้ให้ประชาชนได้รับทราบ ปัญหาต่างๆ ที่เกิดขึ้นอบต.ก็ได้พยายามแก้ไข โดยเรื่องจากการประชุมประชาคมท้องถิ่นทุกหมู่บ้านในเขตอบต. ในการจัดทำแผนพัฒนาอบต. จากผลการประชุมทุกครั้งที่อบต.จัดขึ้น มีประชาชนสนใจเข้าร่วมประชุมรวมทั้งแสดงความคิดเห็นที่หลากหลาย ส่งผลให้อบต.ดำเนินงานตามความต้องการ ของประชาชน และประชาชนได้รับประโยชน์ และมีส่วนร่วมในการพัฒนาอบต. นอกจากนี้ อบต.ได้จัดโครงการอบรมศึกษา ดูงาน ของคณะผู้บริหาร สมาชิกสภาอบต. พนักงานอบต. อสม. และกรรมการหมู่บ้าน โครงการอื่นๆ สำหรับประชาชนอีกหลายโครงการ เพื่อนำความรู้และประสบการณ์ที่ได้รับมาพัฒนาอบต.ให้เจริญเท่าเทียมกับอบต.อื่นๆ และอบต.มีโครงการจัดซื้อเครื่องมือเครื่องใช้ในการปฏิบัติงานให้ทันสมัยและมีประสิทธิภาพ โครงการบางโครงการต้องระงับไว้เนื่องจากข้อจำกัดด้านงบประมาณ มีอัตรากำลังพนักงานอบต.จำกัด ไม่เพียงพอต่อการตอบสนองความต้องการของประชาชนในด้านบริการ

(๖) การวิเคราะห์ใช้หลัก SWOT (การวิเคราะห์จุดแข็ง จุดอ่อน โอกาสและอุปสรรค) ดังนี้

๑) จุดแข็ง (S : Strength)

- ประชาชน ผู้นำหมู่บ้าน มีความพร้อมที่จะให้ความร่วมมือกับทางราชการในการพัฒนาท้องถิ่นของตนเอง
- มีเส้นทางสัญจรเป็นไปด้วยความสะดวก
- ประชาชนยังยึดมั่นในขนบธรรมเนียมประเพณีและวัฒนธรรมท้องถิ่น
- มีตลาดสดของเอกชน ๑ แห่ง
- ประชากรส่วนใหญ่มีอาชีพเกษตรกรรม ผลผลิตทางการเกษตรที่สำคัญ ได้แก่ ยางพารา ปาล์มน้ำมัน เลี้ยงสัตว์ ผลไม้ ฯลฯ
- มีโรงเรียนสังกัด สพฐ. ๓ โรงเรียน สอนตั้งแต่ระดับก่อนประถมศึกษาถึงระดับประถมศึกษา
- ศูนย์พัฒนาเด็กเล็ก ๒ แห่ง สังกัดองค์การบริหารส่วนตำบลแหลมสอม
- มีการประสานความร่วมมือระหว่างอบต.กับส่วนราชการในพื้นที่
- มีความสงบ ไม่ค่อยจะมีปัญหาด้านความปลอดภัยและด้านมลพิษ

- ผู้นำหมู่บ้านให้ความร่วมมือในการพัฒนาท้องถิ่น
- องค์การบริหารส่วนตำบลแหลมสอม มีศักยภาพเพียงพอที่รองรับการบริการสาธารณะและแก้ไขปัญหาความเดือดร้อนของประชาชน
- มี ศูนย์พัฒนาการเรียนรู้ อบต. อินเทอร์เน็ตตำบล ๑ แห่ง
- มีวัด ๒ แห่ง
- หมู่บ้านในเขตอบต. มีหอกระจายข่าวประชาสัมพันธ์ให้ประชาชนในหมู่บ้านได้รับทราบข้อมูลข่าวสาร
- มีการให้บริการด้านการสื่อสาร ของบริษัท ทีโอที และมีสัญญาณโทรศัพท์ไร้สายของ เอกชนหลายบริษัท
- มีกองทุนในหมู่บ้าน เช่น การออมเงินสัจจะ กองทุนหมู่บ้าน
- มีกลุ่มอาชีพแม่บ้าน กลุ่มปุ๋ยชีวภาพ กองทุนเงินสัจจะออมทรัพย์หมู่บ้าน

๒) จุดอ่อน (W : Weakness)

- 📖 ราษฎรส่วนใหญ่ประกอบอาชีพทางการเกษตรเพียงอย่างเดียวทำให้ขาดรายได้
- 📖 ประชาชนไม่สามารถรวมกลุ่มกันเพื่อดำเนินการด้านเศรษฐกิจของหมู่บ้านในรูปแบบของกลุ่มอาชีพอย่างเข้มแข็ง
- 📖 ขาดแหล่งเก็บกักน้ำเพื่อการอุปโภค บริโภคและเพื่อการเกษตรไม่เพียงพอ
- 📖 ขาดสถานศึกษาระดับฝึกออาชีพ ขาดแหล่งงานรองรับ
- 📖 ไม่มีสถานประกอบการขนาดใหญ่ ไม่มีโรงงานในพื้นที่
- 📖 องค์การบริหารส่วนตำบลแหลมสอม ขาดบุคลากรที่มีความชำนาญเฉพาะด้าน เช่น ด้านการป้องกันและบรรเทาสาธารณภัย ฯลฯ ประกอบกับเครื่องมือไม่เพียงพอ เนื่องจากงบประมาณจำกัด
- 📖 ไม่มีตลาดสดที่ดำเนินการโดย อบต.
- 📖 แหล่งเงินทุนต่างๆ เช่น ธนาคารพาณิชย์ ไม่มี
- 📖 ที่ดินมีราคาสูงถ้าจะพัฒนาในด้านการเกษตรและภาคอุตสาหกรรมต้องใช้งบประมาณจำนวนมาก

๓) โอกาส (O : Opportunity)

- ☞ จังหวัดตรัง สามารถสนับสนุนงบประมาณให้องค์การบริหารส่วนตำบลแหลมสอม ที่มีแผนงาน/โครงการตามแนวทางยุทธศาสตร์การพัฒนาจังหวัด
- ☞ มีเส้นทางคมนาคมสะดวก สามารถรองรับการขยายตัวของการลงทุนทางเศรษฐกิจ
- ☞ ได้รับความร่วมมือสนับสนุนจากหน่วยงานของรัฐเป็นอย่างดี การปฏิรูป ระบบราชการทำให้พนักงานเกิดความกระตือรือร้นในการปฏิบัติงาน
- ☞ รัฐบาลมีนโยบายให้ประชาชนมีส่วนร่วมในการพัฒนาท้องถิ่นของตนเอง
- ☞ ได้รับงบประมาณจากส่วนกลางเพิ่มขึ้นเพื่อให้เพียงพอในการบริหารจัดการท้องถิ่น

๔) ข้อจำกัด (T : Threat)

ปัจจุบันองค์การบริหารส่วนตำบลแหลมสอม เป็นอบต.ขนาดกลาง มีงบประมาณจำกัดเมื่อเทียบกับภารกิจหน้าที่ต่างๆ ตามกฎหมายที่กำหนดให้เป็นอำนาจหน้าที่ของอบต.ตามกฎหมายอื่น ตามภารกิจถ่ายโอนฯ ตามนโยบายท้องถิ่น นโยบายจังหวัดและนโยบายรัฐบาล

- ๕ งบประมาณที่ได้รับจากส่วนกลาง ไม่เพียงพอในการบริหารงาน
- ๕ กฎหมายและระเบียบต่างๆ ในการปฏิบัติงานทำให้ขาดความคล่องตัวในการบริหารงาน
- ๕ การถ่ายโอนภารกิจต่างๆ ไม่เป็นไปในแนวทางเดียวกัน ทำให้การปฏิบัติงาน เกิดความล่าช้า ไม่เป็นไปตามวัตถุประสงค์ที่วางไว้
- ๕ การพัฒนาบางด้านต้องเป็นไปตามกฎหมาย จึงไม่สามารถดำเนินการแก้ปัญหาได้ ต้องอาศัยความช่วยเหลือของหมู่บ้านเท่านั้น ซึ่งบางครั้งก็ทำได้ยากมาก

จุดมุ่งหมายเพื่อการพัฒนาท้องถิ่น

จุดมุ่งหมายเพื่อการพัฒนาท้องถิ่น (Goals)	ตัวชี้วัด (KPIs)	ข้อมูลพื้นฐาน (Baseline Date)	เป้าหมาย (Targets)				
			ปี ๖๖	ปี ๖๗	ปี ๖๘	ปี ๖๙	ปี ๒๕๗๐
๑. ระบบโครงสร้างพื้นฐาน ได้มาตรฐาน ทัวถึงและเพียงพอ	ร้อยละของถนนที่ได้มาตรฐานและได้รับการปรับปรุงซ่อมแซม	ถนนได้มาตรฐานและได้รับการปรับปรุงซ่อมแซม ร้อยละ ๕๐ ของจำนวนถนนทั้งหมด	๕๐%	๕๑%	๕๒%	๕๓%	๕๕%
๒. ระบบสาธารณูปโภคได้มาตรฐานเพียงพอและทั่วถึงทุกครัวเรือน	ร้อยละของครัวเรือนที่มีระบบสาธารณูปโภคอย่างเพียงพอและทั่วถึง	ครัวเรือนมีระบบสาธารณูปโภคอย่างเพียงพอและทั่วถึง ร้อยละ ๙๐ ของครัวเรือนทั้งหมด	๗๐%	๗๕%	๘๐%	๘๕%	๙๐%
๓. พัฒนาประสิทธิภาพการบริหารและจัดการอย่างต่อเนื่อง	ร้อยละของคะแนนที่ อบต. ได้รับตามหลักบริหารจัดการที่ดี	อบต. ได้รับคะแนนการประเมินตามหลักการบริหารจัดการที่ดี ร้อยละ ๙๕ คะแนน	๙๑%	๙๒%	๙๓%	๙๔%	๙๕%
๔. สนับสนุนให้เกิดความร่วมมือและการมีส่วนร่วมของประชาชนกับองค์กร	ร้อยละของประชาชนที่เข้าร่วมการประชุมและเข้าร่วมเป็นคณะกรรมการต่าง ๆ	ประชาชนไม่น้อยกว่าร้อยละ ๕๐ ของจำนวนประชากรในหมู่บ้านเข้าร่วมประชุมต่าง ๆ และเป็นคณะกรรมการต่าง ๆ	๔๖%	๔๗%	๔๘%	๔๙%	๕๐%
๕. ดำเนินการให้ให้ประชาชนมีรายได้เพิ่มขึ้น	ร้อยละของรายได้ที่เพิ่มขึ้นของประชาชนที่เป็นสมาชิกกลุ่ม	ประชาชนที่เป็นสมาชิกกลุ่มมีรายได้เพิ่มขึ้น ร้อยละ ๒๐ ต่อ ๑ เดือน ต่อ ๑ คน	๑๒%	๑๔%	๑๖%	๑๘%	๒๐%
๖. และปรับปรุงแหล่งน้ำเพื่อการเกษตรอย่างทั่วถึง	จำนวนแหล่งน้ำเพื่อการเกษตรที่ได้รับการพัฒนาที่ได้รับการพัฒนา	แหล่งน้ำเพื่อการเกษตรได้รับการพัฒนาอย่างน้อย ๒ แห่งต่อปี จากจำนวน ๑๙ แห่ง	๒	๔	๖	๘	๑๐

จุดหมายเพื่อการพัฒนาท้องถิ่น (Goals)	ตัวชี้วัด (KPIs)	ข้อมูลพื้นฐาน (Baseline Date)	เป้าหมาย (Targets)				
			ปี ๖๖	ปี ๖๗	ปี ๖๘	ปี ๖๙	ปี ๒๕๗๐
๗. ส่งเสริมและสนับสนุน การศึกษาทุกระดับ รวมทั้ง อนุรักษ์ศิลปวัฒนธรรมประเพณี และภูมิปัญญาท้องถิ่น	- ร้อยละของจำนวนกิจกรรม ของโรงเรียนและ ศพด.ที่ ได้รับการสนับสนุนจาก อบต. - ร้อยละของจำนวนกิจกรรม การอนุรักษ์ศิลปวัฒนธรรม และภูมิปัญญาท้องถิ่นที่ได้รับ การสนับสนุน	- โรงเรียนและ ศพด.ได้รับการสนับสนุนจาก อบต. ๘๐% ของจำนวนกิจกรรมที่ขอรับ - จำนวนกิจกรรมที่ อบต.สนับสนุนให้แก่การ อนุรักษ์ศิลปวัฒนธรรมและภูมิปัญญา ท้องถิ่น ร้อยละ ๘๐	๗๒%	๗๔%	๗๖%	๗๘%	๘๐%
๘. ส่งเสริมและสนับสนุนการ ดำเนินการด้านสาธารณสุข มูล ฐานอย่างเพียงพอ	ระดับความสำเร็จในการ ดำเนินการด้านสาธารณสุข	การดำเนินการด้านสาธารณสุขมีระดับ ความสำเร็จอยู่ที่ระดับ ๔	๒	๒.๕	๓	๓.๕	๔
๙. พัฒนาและจัดการสิ่งแวดล้อม และทรัพยากรธรรมชาติอย่าง ทั่วถึงและยั่งยืน	ระดับความสำเร็จในการพัฒนา และจัดการสิ่งแวดล้อม	การพัฒนาและจัดการสิ่งแวดล้อมมี ความสำเร็จอยู่ที่ ระดับ ๔	๒	๒.๕	๓	๓.๕	๔

<p>๑๐. พัฒนาและดูแลความมั่นคงและความปลอดภัยในชีวิตและทรัพย์สินของประชาชนอย่างต่อเนื่อง</p>	<p>ระดับความสำเร็จในการพัฒนาและดูแลความมั่นคงและความปลอดภัยในชีวิตของประชาชน</p>	<p>การพัฒนาและดูแลความมั่นคงและความปลอดภัยในชีวิตของประชาชนมีระดับความสำเร็จอยู่ที่ ระดับ ๔</p>	<p>๒</p>	<p>๒.๕</p>	<p>๓</p>	<p>๓.๕</p>	<p>๔</p>
--	--	---	----------	------------	----------	------------	----------

รายละเอียดโครงการพัฒนา

แผนพัฒนาท้องถิ่น (พ.ศ. ๒๕๖๖-๒๕๖๗๐)

สำหรับโครงการที่เกินศักยภาพขององค์กรปกครองส่วนท้องถิ่น ที่ใช้สำหรับการประสานแผนพัฒนาท้องถิ่น

องค์การบริหารส่วนตำบลแหลมสอม อำเภอปะเหลียน จังหวัดตรัง

ก. ยุทธศาสตร์จังหวัดที่ ๑ การสร้างฐานเศรษฐกิจของจังหวัด (ด้านเกษตรกรรม อุตสาหกรรม และการท่องเที่ยว) ที่มั่นคงและมีเสถียรภาพ

ข. ยุทธศาสตร์การพัฒนาขององค์กรปกครองส่วนท้องถิ่นในเขตจังหวัดที่ ๑ ด้านโครงสร้างพื้นฐานควบคู่การท่องเที่ยวเชิงอนุรักษ์

๑. ยุทธศาสตร์การพัฒนาด้านโครงสร้างพื้นฐาน

๑.๑ แผนงานอุตสาหกรรมและการโยธา

ที่	โครงการ	วัตถุประสงค์	เป้าหมาย	งบประมาณและที่ผ่านมา					ตัวชี้วัด (KPI)	ผลที่คาดว่าจะได้รับ	หน่วยงานที่จะขอประสาน
				๒๕๖๖	๒๕๖๗	๒๕๖๘	๒๕๖๙	๒๕๗๐			
๑.	โครงการก่อสร้างถนน	เพื่อให้ประชาชนมีถนน	ก่อสร้างถนน	๓,๐๐๐,๐๐๐	-	-	-	-	มีถนนแอสฟัลติก	ประชาชนได้รับ	องค์การบริหาร
	แอสฟัลติกคอนกรีต	สำหรับการคมนาคม	แอสฟัลติกคอนกรีต						คอนกรีตที่ได้	ความสะดวกและ	ส่วนจังหวัดตรัง
	สายบ้านคลองลำชะ	ขนส่งที่สะดวก รวดเร็ว	สายบ้านคลองลำชะ				-	-	มาตรฐาน	รวดเร็วในการ	
	หมู่ที่ ๖		ขนาดผิวจราจร							สัญจร	
			กว้าง ๔ เมตร ยาว								
			๘๐๐ เมตร								
	รวม ๑ โครงการ	-	-	๓,๐๐๐,๐๐๐	-	-	-	-	-	-	-

รายละเอียดโครงการพัฒนา
 แผนพัฒนาท้องถิ่นสี่ปี (พ.ศ.๒๕๖๖-๒๕๗๐)
 สำหรับ ประสานโครงการพัฒนาองค์การบริหารส่วนจังหวัด
 ของคณะกรรมการประสานแผนพัฒนาท้องถิ่นระดับอำเภอ

ที่	ยุทธศาสตร์ จังหวัด	ยุทธศาสตร์ การพัฒนาของ อปท.ในเขต จังหวัด	ยุทธศาสตร์ (อปท.)	แผนงาน	โครงการ	วัตถุประสงค์	เป้าหมาย	งบประมาณ				ตัวชี้วัด	ผลที่คาด ว่าจะได้รับ	หน่วยงาน ที่ขอ ประสาน
								๒๕๖๑	๒๕๖๒	๒๕๖๓	๒๕๖๔			
๑.	การสร้างฐาน	ด้านโครงสร้าง	ด้านโครงสร้าง	เคหะและ	โครงการก่อสร้าง	เพื่อให้ประชาชน	ก่อสร้างถนน	๕,๐๐๐,๐๐๐	-	-	-	มีถนนลาด	ประชาชน	อบต.
	เศรษฐกิจของ	พื้นฐานควบคู่การ	พื้นฐาน	ชุมชน	ถนนลาดยางสาย	ได้รับความสะดวก	ลาดยางกว้าง					อย่างดี	ได้รับความ	แหลมสอม
	จังหวัด	ท่องเที่ยวเชิง			หนองหลง ม.๘-	ในการเดินทาง	๖ ม. ยาว					มาตรฐานที่	สะดวกและ	
		อนุรักษ์			ม.๑ ต.บ้านนา	คมนาคมขนส่ง	๑,๘๐๐ ม.					ก่อสร้าง	รวดเร็วใน	
					-บ้านป่าแก่							แล้วเสร็จ	การสัญจร	
					ต.บางด้วน									
๒.	การสร้างฐาน	ด้านโครงสร้าง	ด้านโครงสร้าง	เคหะและ	โครงการก่อสร้าง	เพื่อให้ประชาชน	ก่อสร้างถนน	๗,๐๐๐,๐๐๐	-	-	-	มีถนนลาด	ประชาชน	อบต.
	เศรษฐกิจของ	พื้นฐานควบคู่การ	พื้นฐาน	ชุมชน	ถนนลาดยางสาย	ได้รับความสะดวก	ลาดยางกว้าง					อย่างดี	ได้รับความ	แหลมสอม
	จังหวัด	ท่องเที่ยวเชิง			หาดปลายสาร	ในการเดินทาง	๖ เมตร ยาว					มาตรฐานที่	สะดวกและ	
		อนุรักษ์			ม.๑๑-ต.โนควน	คมนาคมขนส่ง	๒,๐๐๐ เมตร					ก่อสร้าง	รวดเร็วใน	
					อ.ย่านตาขาว							แล้วเสร็จ	การสัญจร	
รวม					๒ โครงการ	-	-	๑๒,๐๐๐,๐๐๐	-	-	-	-	-	-

ลงชื่อ.....เลขานุการคณะกรรมการประสานแผนฯ
 (.....)

ปลัด.....

ตรวจสอบข้อมูลแล้ว สอดคล้องกับยุทธศาสตร์การพัฒนาของ อปท.ในเขตจังหวัด และกรอบการประสานโครงการพัฒนาของ อปท.ในเขตจังหวัด

ลงชื่อ.....
 (.....)

ท้องถิ่นอำเภอ.....

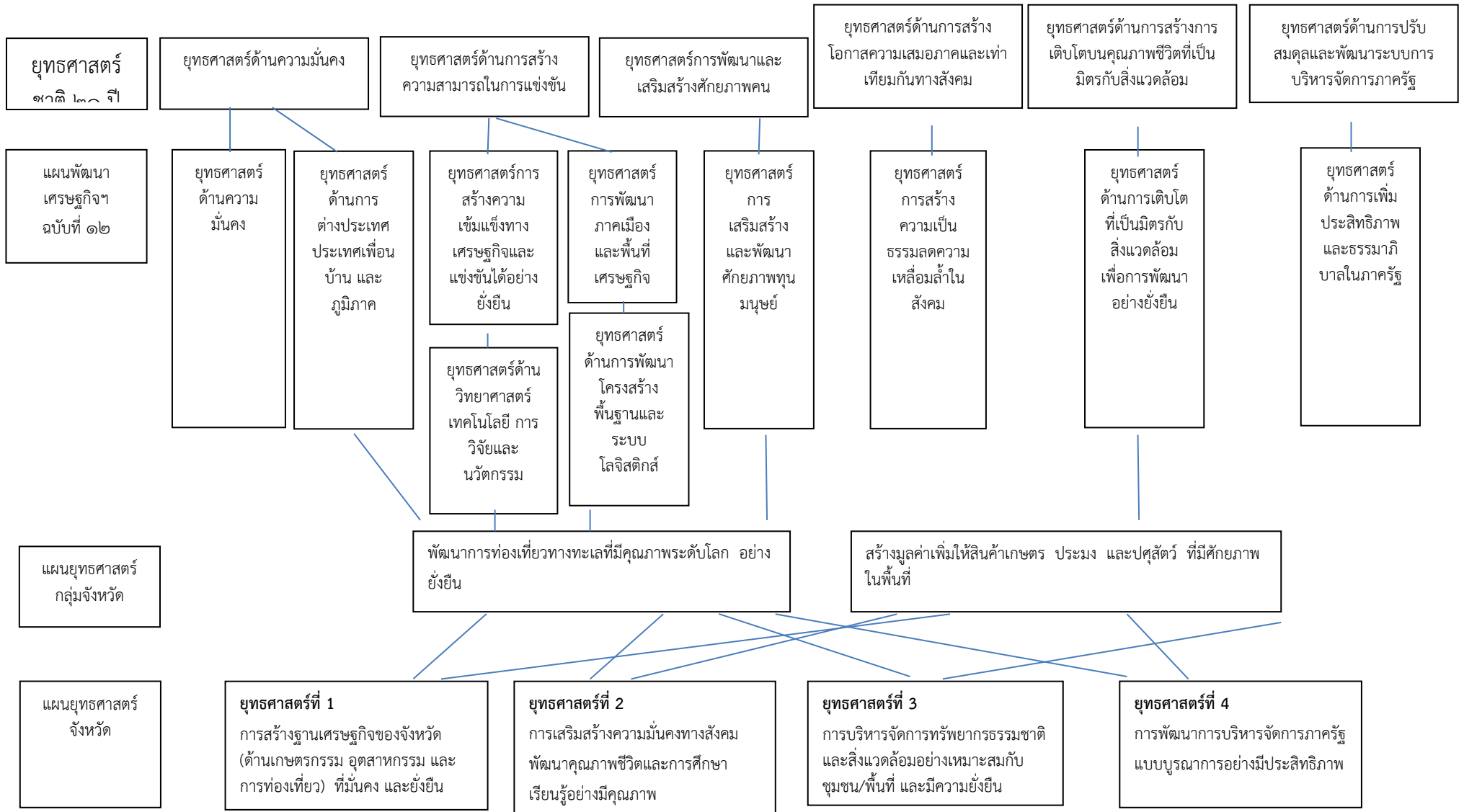
ลงชื่อ.....ประธานคณะกรรมการประสานแผนฯ
 (.....)

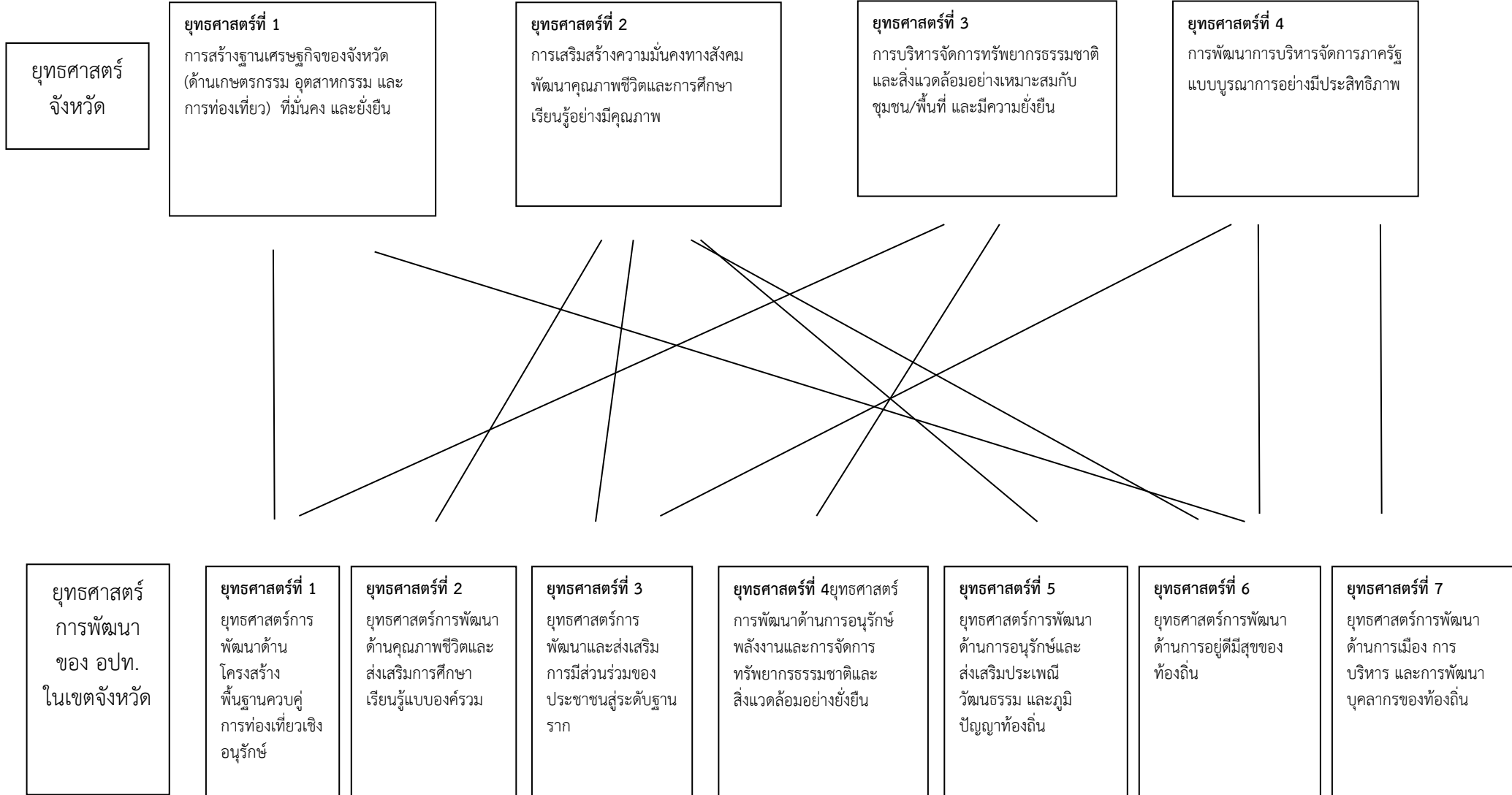
นายก.....

ลงชื่อ.....
 (.....)

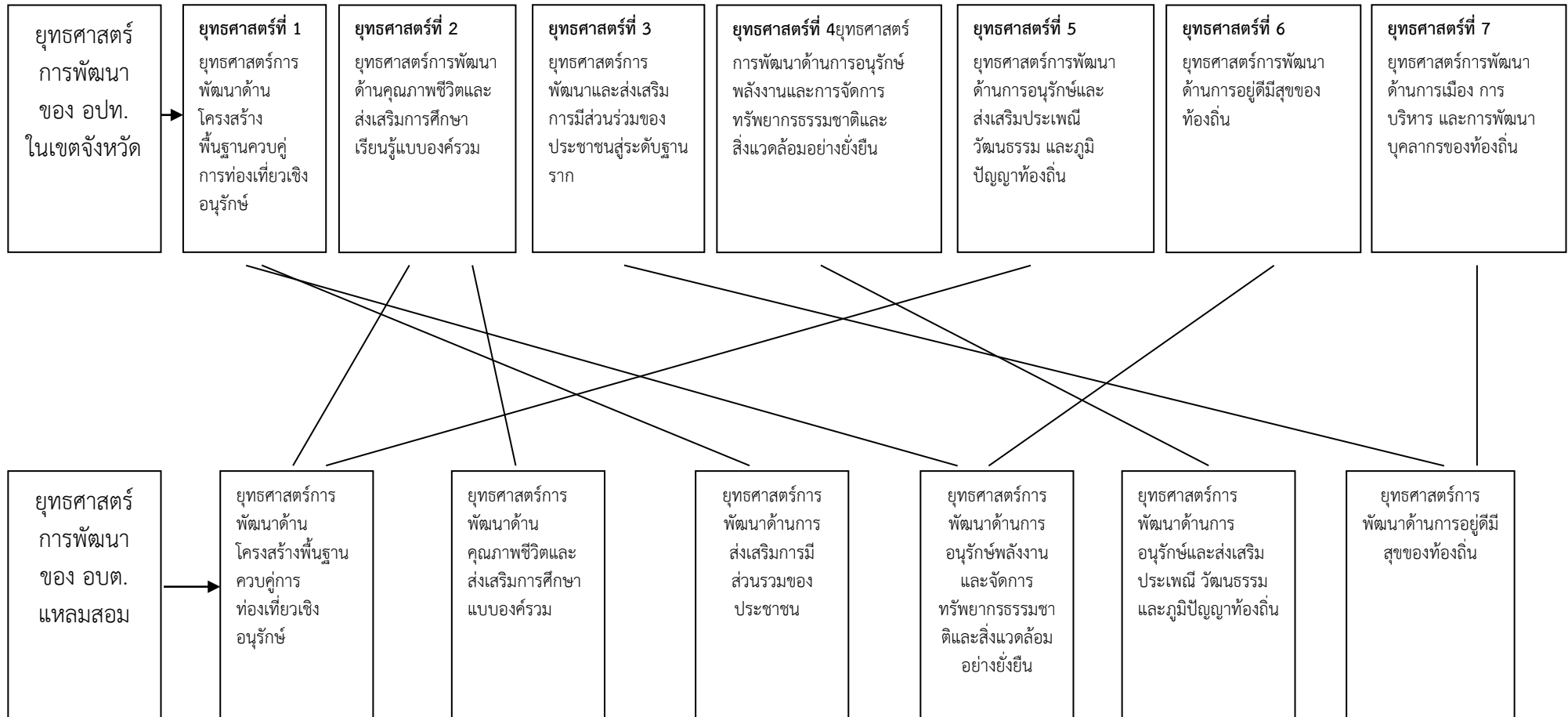
นายอำเภอ.....

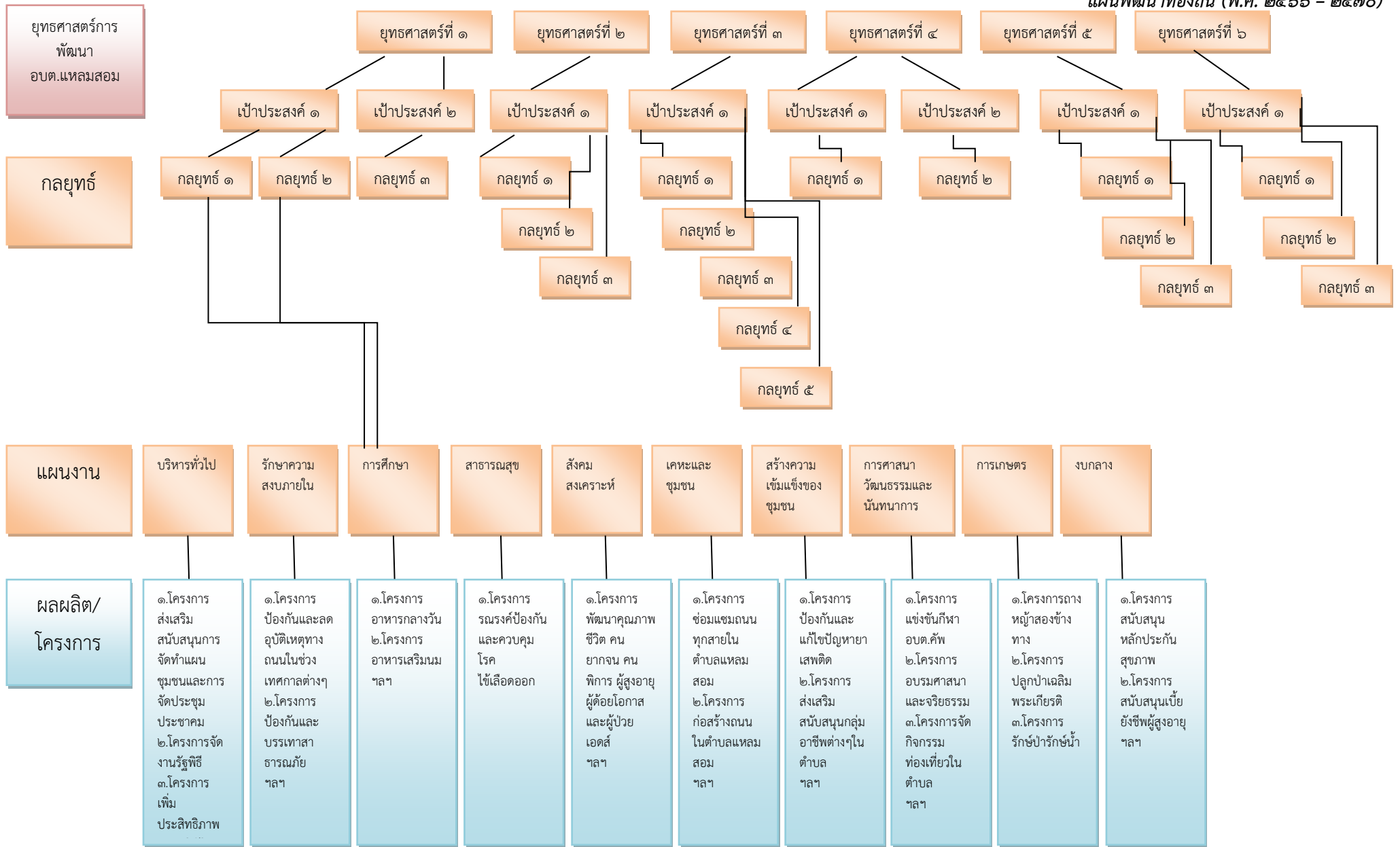
๓.๓ ความเชื่อมโยงยุทธศาสตร์การพัฒนาจังหวัดกับยุทธศาสตร์การพัฒนาขององค์การบริหารส่วนตำบลแหลมสอม





โครงสร้างเชื่อมโยงแผนยุทธศาสตร์การพัฒนา อปท. ในเขตจังหวัด กับ แผนพัฒนาท้องถิ่น (พ.ศ.๒๕๖๖-๒๕๗๐)





รายละเอียดโครงการพัฒนา

แผนพัฒนาท้องถิ่นสี่ปี (พ.ศ.๒๕๖๑-๒๕๖๔)

สำหรับ อุดหนุนองค์กรปกครองส่วนท้องถิ่น ส่วนราชการ รัฐวิสาหกิจ องค์กรประชาชน

ชื่อ องค์กรบริหารส่วนตำบลแหลมสอม

ก. ยุทธศาสตร์จังหวัดที่ ๔ การเสริมสร้างความเป็นเลิศในการบริหารจัดการ

ข. ยุทธศาสตร์การพัฒนาของ อปท. ในเขตจังหวัดตรัง ยุทธศาสตร์ที่ ๓ ด้านการพัฒนาและส่งเสริมการมีส่วนร่วมของประชาชน

ยุทธศาสตร์การพัฒนา อปท. ที่ ๓ ด้านการมีส่วนร่วมของประชาชน

แผนงานแผนงานบริหารงานทั่วไป, แผนงานงบกลาง

ที่	โครงการ	วัตถุประสงค์	เป้าหมาย (ผลผลิตของ โครงการ)	งบประมาณและที่ผ่านมา				ตัวชี้วัด (KPI)	ผลที่คาดว่าจะได้รับ	หน่วยงาน ที่รับผิดชอบหลัก	หน่วยงานที่ ขอรับเงินอุดหนุน
				๒๕๖๑	๒๕๖๒	๒๕๖๓	๒๕๖๔				
๑.	อุดหนุนหน่วยงาน อื่นที่อยู่ในอำนาจ หน้าที่ของ อบต. **	เพื่อพัฒนา ประสิทธิภาพใน การบริหารและ จัดการองค์กร	อุดหนุนศูนย์รวม ข้อมูลข่าวสารการซื้อ หรือการจ้างของ อบต. ระดับอำเภอ	๑๕,๐๐๐ (อบต.) พมจ.	๑๕,๐๐๐ (อบต.) พมจ.	๑๕,๐๐๐ (อบต.) พมจ.	๑๕,๐๐๐ (อบต.) พมจ.	ศูนย์ข้อมูลข่าวสาร มีการบริหารจัดการ ที่ดี	มีศูนย์ข้อมูลระดับอำเภอ ที่ได้มาตรฐาน	สำนักงานปลัด	ท้องถิ่นอำเภอ ปะเหลียน
๒.	อุดหนุนกองทุน สวัสดิการชุมชน ตำบลแหลมสอม **	เพื่อสมทบการจัด สวัสดิการตาม นโยบายของรัฐบาล	อุดหนุนกองทุน สวัสดิการชุมชนตำบล แหลมสอม	๑๐๐,๐๐๐ (อบต.) พมจ.	๑๐๐,๐๐๐ (อบต.) พมจ.	๑๐๐,๐๐ ๐ (อบต.) พมจ.	๑๐๐,๐๐๐ (อบต.) พมจ.	กองทุนสวัสดิการ ชุมชนตำบลแหลม สอมได้รับเงินสมทบ	กองทุนสวัสดิการชุมชนมี ศักยภาพ ในการบริหาร จัดการ	สำนักงานปลัด	นักพัฒนาชุมชน
๓.	อุดหนุนกองทุน หลักประกัน สุขภาพแห่งชาติ (สปสช.) **	เพื่อสมทบกองทุน หลักประกันสุขภาพ (สปสช.)	เงินสมทบกองทุน หลักประกันสุขภาพ	๑๐๖,๑๘๐ (อบต.) สปสช.	๑๐๖,๑๘๐ (อบต.) สปสช.	๑๐๖,๑๘๐ ๐ (อบต.) สปสช.	๑๐๖,๑๘๐ (อบต.) สปสช.	กองทุนหลัก ประกันสุขภาพ ตำบลได้รับเงิน สมทบ	กองทุนหลัก สุขภาพตำบลแหลมสอม มีศักยภาพในการ บริหารงาน	สำนักงานปลัด	นักวิเคราะห์ นโยบาย และแผน