

ส่วนที่ 1

สภาพทั่วไปและข้อมูลพื้นฐาน

ข้อมูลเกี่ยวกับที่ตั้ง อาณาเขต เขตการปกครอง ประชากร การศึกษา สาธารณสุข ความปลอดภัย
ในชีวิตและทรัพย์สิน และทรัพยากรธรรมชาติ เป็นต้น

๑. ประวัติตำบลแหลมสอม

ตำบลแหลมสอม อดีตเป็นส่วนหนึ่งของตำบลปะเหลียน เป็นหมู่ที่ ๒ และได้ทำการแยกเขตการ
ปกครองออกมาจากตำบลปะเหลียน เมื่อวันที่ ๑๒ กันยายน ๒๕๒๖ มีการขยายแบ่งเขตหมู่บ้านเป็น ๖ หมู่บ้าน ใน
ปัจจุบันได้เพิ่มเป็น ๑๑ หมู่บ้าน

ชื่อแหลมสอม คือลักษณะพื้นที่ของตำบล คล้ายแหลมยื่นออกไปตามทิศตะวันออก และในบริเวณ
ดังกล่าวประกอบไปด้วยต้นสอมที่งอกเป็นจำนวนมาก จึงเรียกว่าบ้านแหลมสอม ตามชื่อของต้นไม้และลักษณะของ
พื้นที่

สัญลักษณ์ขององค์การบริหารส่วนตำบลแหลมสอม เป็นรูปการจับมือ และมีต้นสอม ซึ่งม
ีความหมาย ดังนี้ ต้นไม้ หมายถึง ร่มเงาของกึ่งกำนันที่แผ่ออกมา ให้ความร่มรื่นแก่ชาวตำบลแหลมสอม
การจับมือ หมายถึง การสมัครสมานสามัคคี ร่วมแรง ร่วมใจ ในการที่จะพัฒนา
อบต.แหลมสอมให้เจริญก้าวหน้า ก้าวไกล

๒. สภาพทั่วไป

ข้อมูลเกี่ยวกับที่ตั้ง อาณาเขต เขตการปกครอง ประชากร ผลิตภัณฑ์มวลรวมรายได้
การศึกษา สาธารณสุข ความปลอดภัยในชีวิตและทรัพย์สิน และทรัพยากรธรรมชาติ

ที่ตั้ง องค์การบริหารส่วนตำบลแหลมสอม ตั้งอยู่ทางทิศเหนือ ห่างจากที่ว่าการอำเภอปะเหลียน
ประมาณ ๑๕ กิโลเมตร อยู่ทางทิศใต้ของจังหวัดตรัง ห่างจากจังหวัดตรังประมาณ ๔๑ กิโลเมตร

อาณาเขต/เนื้อที่ ๗๕ ตารางกิโลเมตร จำนวน ๔๖,๘๗๕ ไร่

ทิศเหนือ ติดต่อกับตำบลในควน อำเภอย่านตาขาว

ทิศใต้ ติดต่อกับตำบลทุ่งยาว อำเภอปะเหลียน

ทิศตะวันออก ติดต่อกับตำบลปะเหลียน อำเภอปะเหลียน

ทิศตะวันตก ติดต่อกับตำบลบ้านนา ตำบลบางด้วน อำเภอปะเหลียน

ลักษณะภูมิประเทศ

สภาพพื้นที่ส่วนใหญ่โดยทั่วไปเป็นพื้นที่ราบ และจะเป็นเนินสูง ๆ บางส่วน มีแหล่งน้ำธรรมชาติ คือ
คลอง เหมือง สภาพดินโดยทั่วไปมีลักษณะดินร่วนและดินเหนียว มีหินใต้ดิน

ลักษณะภูมิอากาศ

ตำบลแหลมสอม จะแบ่งฤดูกาลตามลักษณะอากาศของประเทศไทยเป็น ๒ ฤดู คือ

☞ ฤดูร้อน เริ่มตั้งแต่กลางเดือนกุมภาพันธ์ - กลางเดือนพฤษภาคม

☞ ฤดูฝน เริ่มตั้งแต่กลางเดือนพฤษภาคม - กลางเดือนกุมภาพันธ์

จำนวนหมู่บ้าน มี ๑๑ หมู่บ้าน ดังนี้

☐ หมู่ที่ ๑	บ้านแหลมสอม	นายสมเกียรติ	เส้นขาว	กำนันตำบล
☐ หมู่ที่ ๒	บ้านทุ่งสามเกาะ	นายสะอาด	ขันเงิน	ผู้ใหญ่บ้าน
☐ หมู่ที่ ๓	บ้านนาทุ่ง	นายประเสริฐ	ชูอ่อน	ผู้ใหญ่บ้าน
☐ หมู่ที่ ๔	บ้านมาบแบก	นายธนวัฒน์	วัฒนพงษ์พิพัฒน์	ผู้ใหญ่บ้าน
☐ หมู่ที่ ๕	บ้านหนองเจ็ดบาท	นายศักดิ์	รักฤทธิ์	ผู้ใหญ่บ้าน
☐ หมู่ที่ ๖	บ้านคลองลำชะ	นายบุญล้ำเลิศ	สงศรี	ผู้ใหญ่บ้าน
☐ หมู่ที่ ๗	บ้านหน้าลา	นางประไภย	ทองรอด	ผู้ใหญ่บ้าน
☐ หมู่ที่ ๘	บ้านหนองหลง	นางประคอง	ธีระกุลพิศุทธิ์	ผู้ใหญ่บ้าน
☐ หมู่ที่ ๙	บ้านหนองเมา	นายคำพล	กังแฮ	ผู้ใหญ่บ้าน
☐ หมู่ที่ ๑๐	บ้านหลักขัน	นายประยวด	หะเทศ	ผู้ใหญ่บ้าน
☐ หมู่ที่ ๑๑	บ้านหาดปลายสาร	นายประนม	บุญโยดม	ผู้ใหญ่บ้าน

ประชากร/ครัวเรือน

(ข้อมูลจากอำเภอปะเหลียน เดือนพฤศจิกายน ๒๕๖๕)

ประชากรทั้งสิ้น ๕,๙๕๓ คน ชาย ๒,๙๖๕ คน หญิง ๒,๙๘๘ คน จำนวนครัวเรือนทั้งสิ้น ๑,๙๙๔ ครัวเรือน มีความหนาแน่นเฉลี่ย ๗๘ คน/ตารางกิโลเมตร แยกเป็นรายหมู่บ้าน ดังนี้

หมู่ที่	ชื่อบ้าน	พื้นที่		จำนวน ครัวเรือน	ชาย	หญิง	รวม
		ตร.กม.	ไร่				
๑	บ้านแหลมสอม	๔.๒๔	๒,๖๕๐	๒๒๔	๒๖๑	๒๕๙	๕๒๐
๒	บ้านทุ่งสามเกาะ	๕.๐๖๔	๓,๑๖๕	๑๗๖	๒๘๗	๓๐๐	๕๘๓
๓	บ้านนาทุ่ง	๘.๙๔๕	๕,๕๙๓	๒๗๕	๓๙๑	๔๒๒	๘๑๓
๔	บ้านมาบแบก	๔.๓๒	๒,๗๐๐	๑๙๒	๒๖๑	๒๔๕	๕๐๖
๕	บ้านหนองเจ็ดบาท	๗.๘๔	๔,๙๐๐	๒๒๖	๓๓๖	๓๔๑	๖๗๗
๖	บ้านคลองลำชะ	๗.๙๕๒	๔,๙๗๐	๑๔๑	๒๒๓	๒๑๗	๔๔๐
๗	บ้านหน้าลา	๑๕.๙๑๕	๙,๙๔๗	๒๒๖	๓๓๕	๓๕๓	๖๘๘
๘	บ้านหนองหลง	๕.๘๔	๓,๖๕๐	๑๗๕	๒๕๕	๒๕๔	๕๐๙
๙	บ้านหนองเมา	๖.๕๖	๔,๑๐๐	๑๔๘	๒๕๕	๒๔๐	๔๙๕
๑๐	บ้านหลักขัน	๔.๑๖	๒,๖๐๐	๑๒๑	๒๐๔	๒๐๓	๔๐๗
๑๑	บ้านหาดปลายสาร	๔.๑๖	๒,๖๐๐	๙๑	๑๕๗	๑๕๔	๓๑๑
	รวม	๗๕	๔๖,๘๗๕	๑,๙๙๔	๒,๙๖๕	๒,๙๘๘	๕,๙๕๓

ผลิตภัณฑ์มวลรวมรายได้

ประชากรส่วนใหญ่ประกอบอาชีพเกษตรกรรม คือ การทำสวนยางพารา ทำสวนปาล์ม ทำนา ทำสวนผลไม้ ปลูกพืชผัก เลี้ยงสัตว์ ค้าขายและรับจ้าง เช่น รับจ้างกรีดยางพารา โรงงาน ฯลฯ แรงงานส่วนใหญ่เป็นแรงงานภาคเกษตร/ในครัวเรือน โดยสภาพพื้นที่ส่วนใหญ่เป็นสวนยางพาราร้อยละ ๘๐ ดังนั้น รายได้ด้านเกษตรกรรม คิดเป็นร้อยละ ๘๐ อีกร้อยละ ๒๐ เป็นรายได้จากการทำสวนปาล์ม ทำนา ทำสวนผลไม้ ปลูกพืชผัก เลี้ยงสัตว์ ค้าขาย และรับจ้าง

หน่วยธุรกิจในเขตองค์การบริหารส่วนตำบล

▲ ปืมน้ำมัน	๑ แห่ง	หมู่ที่ ๑
▲ สถานประกอบการรับซื้อยางพาราเศษยาง	๑ แห่ง	หมู่ที่ ๘
▲ ฟาร์มเลี้ยงหมู	๒ แห่ง	หมู่ที่ ๘
▲ ร้านอินเทอร์เน็ตเกมส์	๒ แห่ง	หมู่ที่ ๔,๑๐
▲ ร้านเสริมสวย	๑๑ แห่ง	หมู่ที่ ๑,๓,๔,๘,๕,๙,๑๐
▲ ซ่อมรถ	๑๑ แห่ง	หมู่ที่ ๑,๒,๓,๔,๕,๘
▲ ร้านขายของชำ	๔๕ แห่ง	หมู่ที่ ๑-๑๑
▲ ร้านเชื่อมโลหะ	๒ แห่ง	หมู่ที่ ๑,๕
▲ เสาส่งสัญญาณโทรศัพท์เคลื่อนที่	๕ แห่ง	หมู่ที่ ๑,๔,๕,๗
▲ โรงอบ/รมยางแผ่น	๒ แห่ง	หมู่ที่ ๓,๙
▲ รับซื้อไม้ยาง	๒ แห่ง	หมู่ที่ ๑,๙
▲ รับซื้อน้ำยาง	๑๓ แห่ง	หมู่ที่ ๑,๒,๓,๔,๕,๖,๗,๘
▲ รับซื้อเศษยาง	๑ แห่ง	หมู่ที่ ๒,๘
▲ บริการโลงแอร์	๒ แห่ง	หมู่ที่ ๕
▲ บริการล้างอัดฉีด	๒ แห่ง	หมู่ที่ ๑๐
▲ จำหน่ายวัสดุก่อสร้าง	๑ แห่ง	หมู่ที่ ๗
▲ รีสอร์ท	๑ แห่ง	หมู่ที่ ๔
▲ โรงงานน้ำดื่ม	๑ แห่ง	หมู่ที่ ๔
▲ รับซื้อปาล์มน้ำมัน	๒ แห่ง	หมู่ที่ ๑,๕

๔. สภาพทางสังคม

การศึกษามีสถานศึกษาในเขต อบต.

▲ โรงเรียนประถมศึกษา ๓ แห่ง ดังนี้ (ข้อมูลของแต่ละโรงเรียน เดือนมิถุนายน ๒๕๖๔)			
๑. โรงเรียนบ้านแหลมสอม	หมู่ที่ ๑	จำนวนนักเรียนประมาณ	๑๗๗ คน
๒. โรงเรียนบ้านนาทุ่ง	หมู่ที่ ๓	จำนวนนักเรียนประมาณ	๑๗๘ คน
๓. โรงเรียนบ้านหนองเจ็ดบาท	หมู่ที่ ๕	จำนวนนักเรียนประมาณ	๑๐๓ คน
▲ ศูนย์พัฒนาเด็กเล็ก ๒ แห่ง คือ			
๑. ศพด.บ้านแหลมสอม	หมู่ที่ ๑	จำนวนเด็ก	๖๙ คน ผู้ดูแลเด็ก ๖ คน
๒. ศพด.บ้านหนองเจ็ดบาท	หมู่ที่ ๕	จำนวนเด็ก	๓๒ คน ผู้ดูแลเด็ก ๒ คน

สถาบันและองค์กรศาสนา

๑. วัด ๒ แห่ง

- ▲ วัดโคกมะขาม หมู่ที่ ๔ บ้านมาบแบก
- ▲ วัดหน้าลา หมู่ที่ ๗ บ้านหน้าลา

๒. มัสยิด ๕ แห่ง

- ▲ มัสยิดบ้านแหลมสอม หมู่ที่ ๑ บ้านแหลมสอม
- ▲ มัสยิดมุฮัมมัดียะห์ หมู่ที่ ๒ บ้านทุ่งสามเกาะ
- ▲ มัสยิดอัลมูเนาวาเราะห์ หมู่ที่ ๓ บ้านนาทุ่ง
- ▲ มัสยิดมุสลิมิน หมู่ที่ ๓ บ้านนาทุ่ง
- ▲ มัสยิดดารุลอิบาตะห์ หมู่ที่ ๑๐ บ้านหลักชัน

๓. ศาลเจ้า ๔ แห่ง

- ▲ ศาลเจ้าโต๊ะอตั้มสตียาวา หมู่ที่ ๕ บ้านหนองเจ็ดบาท
- ▲ ศาลเจ้าตัวแปะก้ง หมู่ที่ ๘ บ้านหนองหลง
- ▲ ศาลเจ้าทวดหลักเขต หมู่ที่ ๑๑ บ้านหาดปลายสาร
- ▲ ศาลเจ้าแม่กวนอิม หมู่ที่ ๕ บ้านหนองเจ็ดบาท

สาธารณสุข

- ▲ สถานีอนามัยประจำตำบล/หมู่บ้าน ๒ แห่ง
 - ☒ โรงพยาบาลส่งเสริมสุขภาพตำบลบ้านแหลมสอม ตั้งอยู่หมู่ที่ ๑ บ้านแหลมสอม
 - ☒ โรงพยาบาลส่งเสริมสุขภาพตำบลบ้านหนองเจ็ดบาท ตั้งอยู่หมู่ที่ ๕ บ้านหนองเจ็ดบาท
- ▲ ศูนย์สาธารณสุขมูลฐานชุมชน ๑๑ แห่ง
- ▲ อัตราการมีและใช้ส้วมราดน้ำ ร้อยละ ๑๐๐

ความปลอดภัยในชีวิตและทรัพย์สิน

- ▲ ที่ทำการตำรวจชุมชน ๑ แห่ง
- ▲ ที่ทำการ อปพร. ๑ แห่ง
- ▲ ที่ทำการ/หมู่บ้าน อปพร. ๑๑ แห่ง/หมู่บ้าน
- ▲ สถานีตำรวจภูธร ๑ แห่ง

จำนวนผู้ด้อยโอกาส ข้อมูล ณ เดือนกันยายน ๒๕๖๔

ลำดับที่	ประเภท	จำนวนคน	จำนวนผู้รับความช่วยเหลือ
๑.	เด็กกำพร้า/ถูกทอดทิ้ง/เร่ร่อน	-	-
๒.	ผู้ที่ได้รับผลกระทบจากโรคเอดส์	๖	๖
๓.	ผู้สูงอายุ (๖๐ ปีขึ้นไป)	๘๗๓	๘๗๓
๔.	ผู้พิการ	๒๔๒	๒๔๒
รวม		๑,๑๒๑	๑,๑๒๑

การบริการพื้นฐาน

การคมนาคม

- ▲ ถนนลาดยาง ๘ สาย ระยะทาง ๙,๐๕๘ เมตร
- ▲ ถนนลูกรัง ๒๒ สาย ระยะทาง ๑๔,๑๘๘ เมตร
- ▲ ถนนคอนกรีต ๓๑ สาย ระยะทาง ๒๒,๕๑๘ เมตร
- ▲ สะพาน ๙ แห่ง

การโทรคมนาคม

- ▲ โทรศัพท์บ้าน คิดเป็นร้อยละ ๓๐ ของหลังคาเรือน
- ▲ หอกระจายข่าว ๑๑ แห่ง หอกระจายข่าวที่ใช้งานได้ ๓ แห่ง
- ▲ สัญญาณอินเทอร์เน็ต wifi ๑๑ แห่ง

การไฟฟ้า

- มีไฟฟ้าใช้ ๑๑ หมู่บ้าน รวมครัวเรือนที่มีไฟฟ้าใช้ ๑,๗๖๒ ครัวเรือน คิดเป็นร้อยละ ๙๔.๒๒ ดังนี้
- ▲ หมู่ที่ ๑ บ้านแหลมสอม มีไฟฟ้าใช้ ๒๑๒ ครัวเรือน คิดเป็นร้อยละ ๙๗.๖๙
 - ▲ หมู่ที่ ๒ บ้านทุ่งสามเกาะ มีไฟฟ้าใช้ ๑๖๑ ครัวเรือน คิดเป็นร้อยละ ๙๕.๘๓
 - ▲ หมู่ที่ ๓ บ้านนาทุ่ง มีไฟฟ้าใช้ ๒๕๓ ครัวเรือน คิดเป็นร้อยละ ๙๕.๘๓
 - ▲ หมู่ที่ ๔ บ้านมาบแบก มีไฟฟ้าใช้ ๑๖๘ ครัวเรือน คิดเป็นร้อยละ ๙๑.๘๐
 - ▲ หมู่ที่ ๕ บ้านหนองเจ็ดบาท มีไฟฟ้าใช้ ๒๐๓ ครัวเรือน คิดเป็นร้อยละ ๙๖.๖๗
 - ▲ หมู่ที่ ๖ บ้านคลองลำชะ มีไฟฟ้าใช้ ๑๑๙ ครัวเรือน คิดเป็นร้อยละ ๙๒.๒๕
 - ▲ หมู่ที่ ๗ บ้านหน้าลา มีไฟฟ้าใช้ ๑๘๕ ครัวเรือน คิดเป็นร้อยละ ๙๒.๙๖
 - ▲ หมู่ที่ ๘ บ้านหนองหลง มีไฟฟ้าใช้ ๑๕๙ ครัวเรือน คิดเป็นร้อยละ ๙๗.๕๕
 - ▲ หมู่ที่ ๙ บ้านหนองเมา มีไฟฟ้าใช้ ๑๑๗ ครัวเรือน คิดเป็นร้อยละ ๘๔.๗๘
 - ▲ หมู่ที่ ๑๐ บ้านหลักขัน มีไฟฟ้าใช้ ๑๐๖ ครัวเรือน คิดเป็นร้อยละ ๙๒.๙๘
 - ▲ หมู่ที่ ๑๑ บ้านหาดปลายสาร มีไฟฟ้าใช้ ๗๙ ครัวเรือน คิดเป็นร้อยละ ๙๒.๙๔

แหล่งน้ำ

๑. แหล่งน้ำ , ลำน้ำ , ห้วย มี ๙ แห่ง คือ
- ▲ ห้วย/หนอง/คลอง/บึง ๑๙ แห่ง
 - ▲ อ่างเก็บน้ำและฝายน้ำล้น ๕ แห่ง
 - ▲ ฝายต้นน้ำลำธาร ๒ แห่ง
 - ▲ บ่อบาดาลสาธารณะ ๘ แห่ง
 - ▲ บ่อน้ำตื้นสาธารณะ ๒๒ แห่ง
 - ▲ สระน้ำ ๓ แห่ง

ข้อมูลอื่น ๆ

ทรัพยากรธรรมชาติในพื้นที่

▲ ป่าชุมชน	๘๗ ไร่
▲ ที่สาธารณะ	๖๐ ไร่ ๘ งาน ๓ ตารางวา
- หนองหญ้าอ่อน	๓ ไร่ ๒ งาน ๗๓๙ ตารางวา
- หนองจุด	๒๘ ไร่
- หนองไต่ะเอียด	๑ ไร่ ๓ งาน ๘๕ ตารางวา
- หนองคัน	๑๑ ไร่ ๑ งาน ๔๐ ตารางวา
- หนองชุมแสง	๖ ไร่ ๑๘๘ ตารางวา
- เกาะไต่ะหมุย	๘ ไร่ ๒ งาน ๓๐๖ ตารางวา

มวลชนจัดตั้ง

▲ อปพร.	จำนวน ๒ รุ่น	๑๑๕ คน
▲ กลุ่มออมทรัพย์	จำนวน ๑๑ กลุ่ม	๑,๑๕๐ ครัวเรือน
▲ กลุ่มกองทุนหมู่บ้าน	จำนวน ๑๑ กลุ่ม	๒,๐๐๐ คน
▲ กลุ่มสตรี	จำนวน ๑๑ กลุ่ม	๑๖๕ คน
▲ กลุ่มเยาวชน	จำนวน ๕ กลุ่ม	๒๓ คน
▲ กลุ่มผู้สูงอายุ	จำนวน ๑ กลุ่ม	๓๕ คน
▲ กลุ่มธนาคารหมู่บ้าน	จำนวน ๑ กลุ่ม	๒๕๐ คน
▲ กลุ่มวิสาหกิจชุมชน	จำนวน ๑ กลุ่ม	๕๐ คน
▲ สภาเกษตรกร	จำนวน ๑ กลุ่ม	๕๐ คน

ศักยภาพในตำบล

ศักยภาพขององค์การบริหารส่วนตำบล

๑. สมาชิกสภาองค์การบริหารส่วนตำบล จำนวน ๑๙ คน และผู้บริหาร จำนวน ๔ คน

(๑) จำนวนบุคลากร ๑๗ คน

▲ ตำแหน่งในสำนักปลัดองค์การบริหารส่วนตำบล	๗ คน
▲ ตำแหน่งในกองคลัง	๒ คน
▲ ตำแหน่งในกองช่าง	๓ คน
▲ ตำแหน่งในกองการศึกษา ศาสนาและวัฒนธรรม	๕ คน

(๒) ระดับการศึกษา

▲ ระดับประถมศึกษา	-
▲ ระดับมัธยมศึกษา/อาชีวศึกษา	-
▲ ระดับปริญญาตรี	๘ คน
▲ ระดับที่สูงกว่าปริญญาตรี	๖ คน

(๓) รายได้ขององค์การบริหารส่วนตำบล ประจำปีงบประมาณ ๒๕๖๓

รายรับจริงทั้งสิ้น	๓๕,๕๔๓,๘๙๘.๒๖ บาท
▲ รายได้ที่องค์การบริหารส่วนตำบลจัดเก็บเอง	๖๐๘,๓๒๒.๘๙ บาท
▲ รายได้ที่ส่วนราชการต่าง ๆ เก็บให้	๑๖,๒๖๕,๕๒๐.๓๗ บาท
เงินอุดหนุนจากรัฐบาล	๑๘,๖๕๕,๐๕๐.๐๐ บาท

ศักยภาพของชุมชนในพื้นที่

การรวมกลุ่มของประชาชน กลุ่มทุกประเภท ๓๒ กลุ่ม แยกประเภทกลุ่ม

▲ กลุ่มสตรี	๑๑ กลุ่ม
▲ กลุ่มออมทรัพย์	๑๑ กลุ่ม
▲ กลุ่มอื่น ๆ	๑๐ กลุ่ม

จุดเด่นในพื้นที่

ตำบลแหลมสอม เป็นพื้นที่ที่มีความอุดมสมบูรณ์เต็มไปด้วยทรัพยากรธรรมชาติและมีสิ่งแวดล้อมที่ดี มีพื้นที่ที่เหมาะสมกับการประกอบอาชีพเกษตร เช่น ปลูกยางพารา ผลไม้ ปาล์มน้ำมัน ผักปลอดสารพิษ และการเลี้ยงสัตว์ เป็นต้น

จุดด้อยในพื้นที่

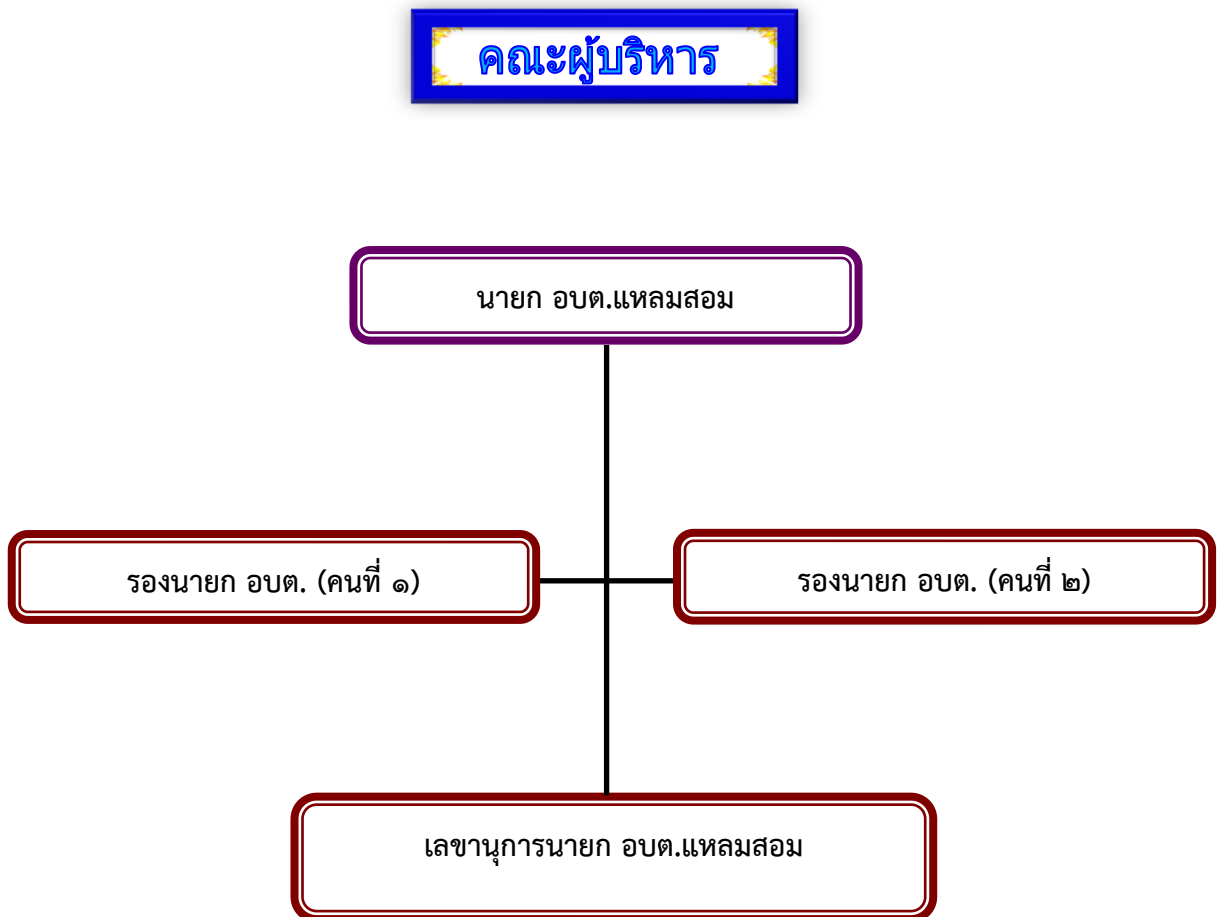
เป็นพื้นที่ราบลุ่มแม่น้ำ ในฤดูฝนทำให้เกิดอุทกภัยหรือน้ำท่วมเป็นประจำทุกปีและจะขาดน้ำในฤดูแล้งเนื่องจากพื้นดินข้างล่างเป็นหินดินดาน ประชาชนส่วนใหญ่ประกอบอาชีพทางการเกษตรจึงขึ้นกับธรรมชาติ ฝนฟ้าอากาศ เป็นสำคัญ

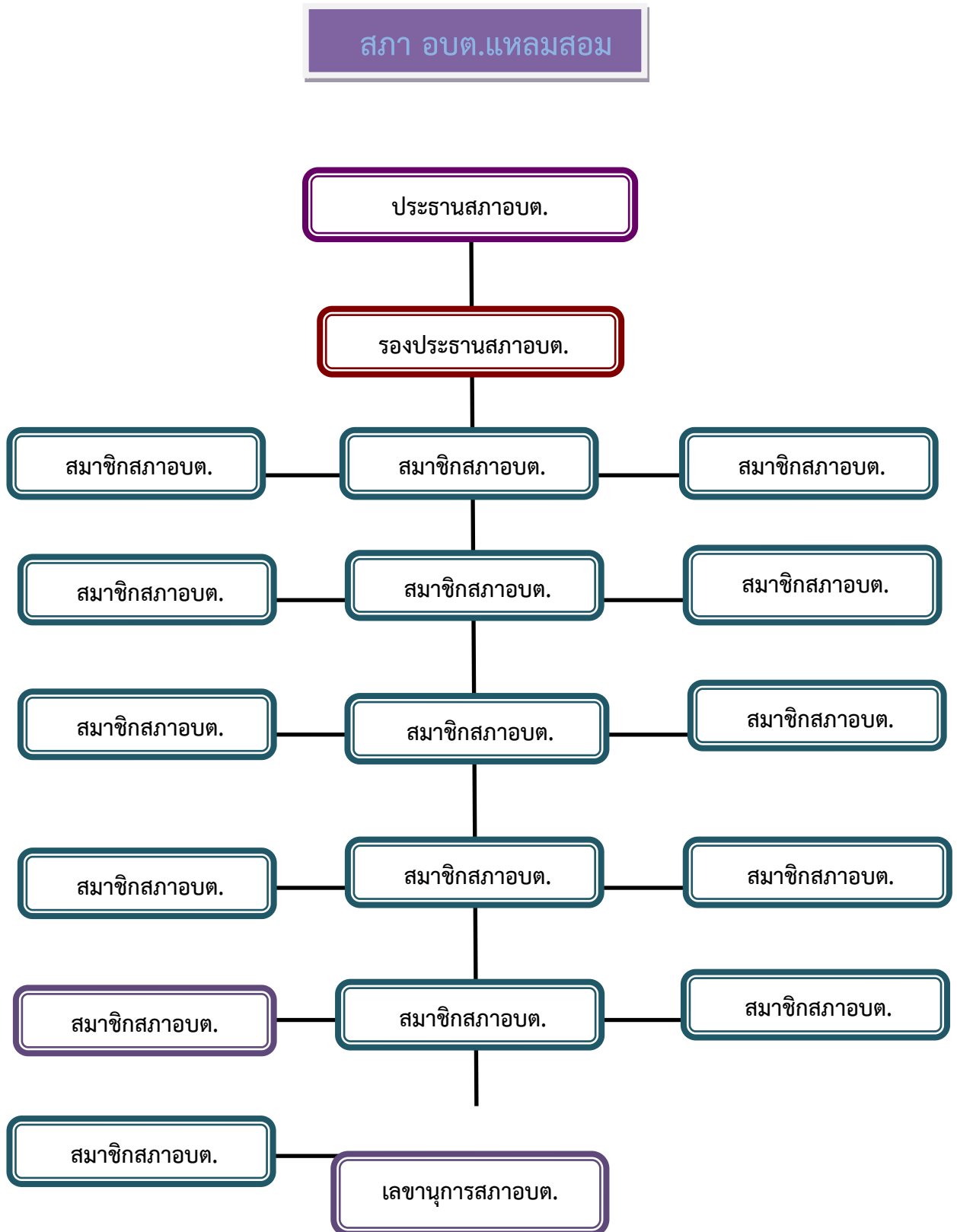
ข้อมูลเกี่ยวกับศักยภาพของท้องถิ่น ได้แก่ โครงสร้างและกระบวนการบริหารงานบุคคล งบประมาณ และเครื่องมืออุปกรณ์

(๑) โครงสร้างและกระบวนการบริหารงานบุคคล

(๑.๑) โครงสร้าง ประกอบด้วย

➤ โครงสร้างฝ่ายการเมือง





บทบาท/การมีส่วนร่วมของประชาชนทางการเมือง และการบริหาร

ประชาชนในเขตอบต.แหลมสอม ส่วนใหญ่ร่วมกิจกรรมทางการเมืองเสมอมาและประชาชนในเขตอบต.ยังมีส่วนร่วมในการบริหารงาน การช่วยเหลืองาน อบต. เสนอแนะในกิจกรรมของอบต. ในการดำเนินงานต่างๆ เช่น การประชุมประชาคมในการจัดทำแผนพัฒนาอบต.ประชุมประชาคม แก้ไขปัญหาความยากจน ฯลฯ

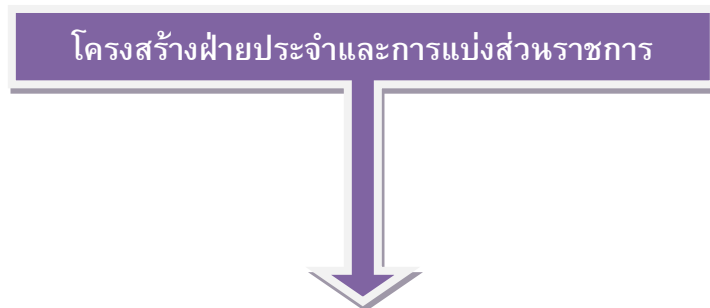
➤ **โครงสร้างฝ่ายประจำและการแบ่งส่วนราชการ**

พนักงานฝ่ายประจำ ประกอบด้วย ดังนี้

พนักงานส่วนท้องถิ่น	จำนวน	๑๕	คน
ลูกจ้างประจำ	จำนวน	๒	คน
พนักงานจ้างตามภารกิจ	จำนวน	๘	คน
พนักงานจ้างทั่วไป	จำนวน	๕	คน
พนักงานครู	จำนวน	๔	คน

การแบ่งส่วนราชการสำนัก/กอง ดังนี้

- สำนักงานปลัดอบต.
- กองคลัง
- กองช่าง
- กองการศึกษา



(๑.๒) กระบวนการบริหารงานบุคคล

- การบรรจุแต่งตั้ง การย้าย การโอน การรับโอน การเลื่อนระดับ การเลื่อนขั้นเงินเดือน การสอบสวน การลงโทษทางวินัย การให้ออกจากราชการ การให้อุทธรณ์และร้องทุกข์หรือการอื่นใดที่เกี่ยวข้อง
 - การมอบหมายงานให้ตรงตามมาตรฐานกำหนดตำแหน่ง
 - การพัฒนาบุคลากร โดยการส่งเสริมสนับสนุนให้ได้เข้ารับการฝึกอบรม อบรม และแสวงหาความรู้ ในหน้าที่ ส่งเสริมสนับสนุนให้ศึกษาต่อถึงขั้นสูงสุด
 - ประกาศคุณธรรม จริยธรรม สร้างขวัญและกำลังใจในการทำงาน
 - การจัดทำแผนอัตรากำลังพนักงาน ๓ ปี
 - การประเมินผลการปฏิบัติราชการ

ส่วนที่ ๒

ยุทธศาสตร์การพัฒนา
องค์กรปกครองส่วนท้องถิ่น

๑. ความสัมพันธ์ระหว่างแผนพัฒนาระดับมหภาค

๑.๑ แผนยุทธศาสตร์ชาติ ๒๐ ปี (พ.ศ. ๒๕๖๑ - ๒๕๘๐)

โดยที่รัฐธรรมนูญแห่งราชอาณาจักรไทย มาตรา ๖๕ กำหนดให้รัฐพึงจัดให้มียุทธศาสตร์ชาติเป็นเป้าหมายการพัฒนาประเทศอย่างยั่งยืน ตามหลักธรรมาภิบาลเพื่อใช้เป็นกรอบในการจัดทำแผนต่างๆ ให้สอดคล้องและบูรณาการกันเพื่อให้เกิดเป็นพลังผลักดันร่วมกันไปสู่เป้าหมายดังกล่าว โดยให้เป็นไปตามที่กำหนดในกฎหมายว่าด้วยการจัดทำยุทธศาสตร์ชาติ และต่อมาได้มีการตราพระราชบัญญัติการจัดทำยุทธศาสตร์ชาติ พ.ศ. ๒๕๖๐ มีผลบังคับใช้เมื่อวันที่ ๑ สิงหาคม ๒๕๖๐ โดยกำหนดให้มีการแต่งตั้งคณะกรรมการยุทธศาสตร์ชาติ เพื่อรับผิดชอบในการจัดทำร่างยุทธศาสตร์ชาติ กำหนดวิธีการการมีส่วนร่วมของประชาชนในการจัดทำร่างยุทธศาสตร์ชาติ ในการติดตามการตรวจสอบ และการประเมินผล รวมทั้งกำหนดมาตรการส่งเสริมและสนับสนุนให้ประชาชนทุกภาคส่วนดำเนินการให้สอดคล้องกับยุทธศาสตร์ชาติ

เพื่อให้เป็นไปตามที่กำหนดในพระราชบัญญัติการจัดทำ ยุทธศาสตร์ชาติ พ.ศ. ๒๕๖๐ คณะกรรมการยุทธศาสตร์ชาติได้แต่งตั้งคณะกรรมการจัดทำยุทธศาสตร์ชาติด้านต่างๆ รวม ๖ คณะอันประกอบด้วย คณะกรรมการจัดทำยุทธศาสตร์ชาติด้านความมั่นคง คณะกรรมการจัดทำยุทธศาสตร์ชาติด้านการสร้างความสามารถในการแข่งขัน คณะกรรมการจัดทำยุทธศาสตร์ชาติด้านการพัฒนาและเสริมสร้างศักยภาพทรัพยากรมนุษย์ คณะกรรมการจัดทำยุทธศาสตร์ชาติด้านการสร้างโอกาสและความเสมอภาคทางสังคม คณะกรรมการจัดทำยุทธศาสตร์ชาติด้านการสร้างการเติบโตบนคุณภาพชีวิตที่เป็นมิตรต่อสิ่งแวดล้อม และคณะกรรมการจัดทำยุทธศาสตร์ชาติด้านการปรับสมดุลและพัฒนาระบบการบริหารจัดการภาครัฐ เพื่อรับผิดชอบในการดำเนินการจัดทำร่างยุทธศาสตร์ชาติให้เป็นไปตามหลักเกณฑ์ วิธีการ และเงื่อนไขที่กำหนด ตลอดจนได้จัดให้มีการรับฟังความคิดเห็นของประชาชนและหน่วยงานของรัฐที่เกี่ยวข้องอย่างกว้างขวางเพื่อประกอบการพิจารณาจัดทำร่างยุทธศาสตร์ชาติตามที่กฎหมายกำหนดแล้ว

ยุทธศาสตร์ชาติ ๒๐ ปี (พ.ศ. ๒๕๖๑ - ๒๕๘๐) เป็นยุทธศาสตร์ชาตินับแรกของประเทศไทยตามรัฐธรรมนูญแห่งราชอาณาจักรไทย ซึ่งจะต้องนำไปสู่การปฏิบัติเพื่อให้ประเทศไทยบรรลุวิสัยทัศน์ “ประเทศไทยมีความมั่นคง มั่งคั่ง ยั่งยืน เป็นประเทศพัฒนาแล้ว ด้วยการพัฒนาตามหลักปรัชญาของเศรษฐกิจพอเพียง” ภายในช่วงเวลาดังกล่าว เพื่อความสุขของคนไทยทุกคน

สถานการณ์ แนวโน้ม วิสัยทัศน์ และเป้าหมายในการพัฒนาประเทศ

๑. บทนำ

การพัฒนาประเทศไทยนับตั้งแต่แผนพัฒนาเศรษฐกิจและสังคมแห่งชาติ ฉบับที่ ๑ เป็นต้นมาได้ส่งผลให้ประเทศมีการพัฒนาในทุกมิติ ทั้งในด้านเศรษฐกิจที่ประเทศไทยได้รับการยกระดับเป็นประเทศในกลุ่มบนของกลุ่มประเทศระดับรายได้ปานกลาง ในด้านสังคมที่มีการพัฒนาคุณภาพชีวิตของประชาชนส่งผลให้ประเทศไทยหลุดพ้นจากการเป็นประเทศยากจน และในด้านสิ่งแวดล้อมที่ประเทศไทยมีข้อได้เปรียบในความหลากหลายเชิงนิเวศ อย่างไรก็ตาม ประเทศไทยยังมีความท้าทายต่อการพัฒนาที่สำคัญ อาทิ อัตราการขยายตัวทางเศรษฐกิจในปี ๒๕๖๐ ที่ร้อยละ ๓.๙ ถือว่าอยู่ในระดับต่ำกว่าศักยภาพ เมื่อเทียบกับร้อยละ ๖.๐ ต่อปีในช่วงเวลาเกือบ ๖ ทศวรรษที่ผ่านมา โดยมีสาเหตุหลักจากการชะลอตัวของการลงทุนภายในประเทศและสถานการณ์เศรษฐกิจโลกที่ยังไม่ฟื้นตัวได้เต็มที่ โครงสร้างเศรษฐกิจไทยที่ยังไม่สามารถขับเคลื่อนด้วยนวัตกรรมได้อย่างเต็มประสิทธิภาพภาคบริการและภาคเกษตรมี

ผลิตภาพการผลิตในระดับต่ำ ขาดการนำเทคโนโลยีเข้ามาเพิ่มประสิทธิภาพในการผลิต ประกอบกับแรงงานไทยยังมีปัญหาเรื่องคุณภาพและสมรรถนะที่ไม่สอดคล้องกับความต้องการในการขับเคลื่อนการพัฒนาของประเทศ

นอกจากนั้น ศักยภาพและคุณภาพของประชากรไทยทุกช่วงวัยยังคงเป็นปัจจัยท้าทายสำคัญต่อการพัฒนาประเทศ แม้ว่าการเข้าถึงระบบบริการสาธารณะ การศึกษา บริการสาธารณสุข โครงสร้างพื้นฐานต่างๆ และการคุ้มครองทางสังคมอื่น ๆ ของคนไทยมีความครอบคลุมเพิ่มมากขึ้น แต่ยังคงมีปัญหาเรื่องคุณภาพการให้บริการที่มีมาตรฐานแตกต่างกันระหว่างพื้นที่ ซึ่งเป็นหนึ่งในสาเหตุหลักที่ทำให้ประเทศไทยยังคงมีปัญหาค่าความเหลื่อมล้ำในหลายมิติ ขณะที่ปัญหาด้านความยากจนยังคงเป็นประเด็นท้าทายในการยกระดับการพัฒนาประเทศให้ประชาชนมีรายได้สูงขึ้นและแก้ปัญหาความเหลื่อมล้ำอย่างยั่งยืน ขณะเดียวกันการวางกลยุทธ์ระยะยาวในการฟื้นฟูการใช้ และการรักษาทรัพยากรอย่างบูรณาการเพื่อการพัฒนาประเทศที่ผ่านมายังขาดความชัดเจน ส่งผลให้ทรัพยากรธรรมชาติและสิ่งแวดล้อมของประเทศยังมีปัญหาการใช้อย่างสิ้นเปลืองและเสื่อมโทรมลงอย่างรวดเร็ว

ทั้งนี้ ปัญหาดังกล่าวข้างต้นมีสาเหตุส่วนหนึ่งมาจากประสิทธิภาพการบริหารจัดการภาครัฐ การพัฒนาประเทศขาดความต่อเนื่องและความยืดหยุ่นในการตอบสนองต่อความต้องการและปัญหาของประชาชน ขณะที่ความมั่นคงภายในประเทศยังมีหลายประเด็นที่ต้องเสริมสร้างให้เกิดความเข้มแข็ง ลดความขัดแย้งทางความคิด และอุดมการณ์ที่มีรากฐานมาจากความเหลื่อมล้ำ ความไม่เสมอภาค การขาดความเชื่อมั่นในกระบวนการยุติธรรม และปัญหาการขาดเสถียรภาพทางการเมืองตลอดจนส่งเสริมคนในชาติให้ยึดมั่นสถาบันหลักเป็นศูนย์รวมจิตใจให้เกิดความรักและความสามัคคี

ในขณะเดียวกัน การเปลี่ยนแปลงโครงสร้างประชากรที่มีสัดส่วนประชากรวัยแรงงานและวัยเด็กที่ลดลงและประชากรสูงอายุที่เพิ่มขึ้นอย่างต่อเนื่อง จะเป็นปัจจัยเสี่ยงสำคัญที่จะทำให้การพัฒนาประเทศในมิติต่าง ๆ มีความท้าทายมากขึ้น ทั้งในส่วนของเสถียรภาพทางการเงินการคลังของประเทศในการจัดสวัสดิการเพื่อดูแลผู้สูงอายุที่เพิ่มสูงขึ้น การลงทุนและการออม การเจริญเติบโตทางเศรษฐกิจของประเทศ ความมั่นคงทางสังคม การบริหารจัดการทรัพยากรธรรมชาติอย่างยั่งยืนซึ่งจะเป็นประเด็นท้าทายต่อการขับเคลื่อนประเทศไปสู่การเป็นประเทศพัฒนาแล้ว

๒. ปัจจัยและแนวโน้มที่คาดว่าจะส่งผลต่อการพัฒนาประเทศ

แม้ว่าประเทศไทยจะมีตำแหน่งที่ตั้งที่สามารถเป็นศูนย์กลางในการเชื่อมโยงในภูมิภาคและเป็นประตูสู่เอเชีย แต่การที่มีอาณาเขตติดกับประเทศเพื่อนบ้านหลายประเทศ ทำให้ปัญหาด้านเขตแดนกับประเทศเพื่อนบ้านยังคงเป็นความท้าทายด้านความมั่นคงในอนาคต นอกจากนี้ ประเทศไทยยังคงต้องให้ความสำคัญกับปัญหาด้านความมั่นคงอื่นๆ ที่มีความซับซ้อน ละเอียดอ่อน และมีความเชื่อมโยงกันหลายมิติ ที่อาจเป็นประเด็นท้าทายต่อการสร้างบรรยากาศความไว้วางใจระหว่างรัฐกับประชาชนและระหว่างประชาชนกับประชาชน ซึ่งรวมถึงการสร้างสามัคคีของคนในชาติที่จะนำไปสู่การแก้ปัญหาความขัดแย้งระหว่างกลุ่มประชากรไทยที่มีแนวคิดและความเชื่อที่แตกต่างกันอย่างยั่งยืน นอกจากนี้ การขยายอิทธิพลและการเพิ่มบทบาทของมหาอำนาจ ที่อาจก่อให้เกิดการเปลี่ยนแปลงไปสู่ระบบหลายขั้วอำนาจ หรือเกิดการย้ายขั้วอำนาจทางเศรษฐกิจ ซึ่งอาจส่งผลกระทบต่อเสถียรภาพทางเศรษฐกิจของประเทศในอนาคต ขณะที่องค์กรที่ไม่ใช่รัฐ อาทิ องค์กรระหว่างประเทศ และบริษัทข้ามชาติ จะมีบทบาทมากขึ้นในการกำหนดกฎ ระเบียบ ทิศทางความสัมพันธ์และมาตรฐานสากลต่างๆ ทั้งในด้านความมั่นคง และเศรษฐกิจ รวมทั้งการรวมกลุ่มเศรษฐกิจและการเปิดเสรีในภูมิภาคที่นำไปสู่ความเชื่อมโยงในทุกระบบ อาจก่อให้เกิดความเสี่ยงด้านอาชญากรรมข้ามชาติและเศรษฐกิจนอกระบบ รวมทั้งปัญหายาเสพติด การค้ำมนุษย์ และการลักลอบเข้าเมือง

ในทางกลับกัน ความเปลี่ยนแปลงจากโลกาภิวัตน์และความก้าวหน้าทางวิทยาศาสตร์และเทคโนโลยีที่ได้รับการพัฒนาอย่างก้าวกระโดดจะก่อให้เกิดนวัตกรรมอย่างพลิกผัน อาทิ เทคโนโลยีปัญญาประดิษฐ์ อินเทอร์เน็ตในทุกสิ่ง การวิเคราะห์ข้อมูลขนาดใหญ่ หุ่นยนต์และโดรน เทคโนโลยีพันธุกรรมสมัยใหม่ และเทคโนโลยีทางการเงิน ซึ่งตัวอย่างแนวโน้มการพัฒนาเทคโนโลยีอย่างก้าวกระโดดเหล่านี้ คาดว่าจะเป็นปัจจัยสนับสนุนหลักที่ช่วยทำให้เศรษฐกิจโลกและเศรษฐกิจไทยมีแนวโน้มที่จะกลับมาขยายตัวได้เข้มแข็งขึ้น แนวโน้มสำคัญที่จำเป็นต้องมี

การติดตามอย่างใกล้ชิด อาทิการรวมกลุ่มทางการค้าและการลงทุนที่จะมีความหลากหลายเพิ่มมากขึ้น การแข่งขันที่คาดว่าจะรุนแรงขึ้นในการเพิ่มผลิตภาพและสร้างความหลากหลายของสินค้าและบริการที่ตอบโจทย์รูปแบบชีวิตใหม่ๆ

นอกจากนั้น ประเทศไทยคาดว่าจะเข้าสู่การเป็นสังคมสูงวัยระดับสุดยอดในปี ๒๕๗๔ จะก่อให้เกิดโอกาสใหม่ๆ ในการตอบสนองความต้องการของกลุ่มผู้บริโภคนสูงวัยที่จะมีสัดส่วนเพิ่มขึ้นอย่างต่อเนื่อง รวมทั้งการคาดการณ์ว่าครอบครัวไทยจะมีขนาดเล็กลงและมีรูปแบบที่หลากหลายมากขึ้นประชากรในประเทศไทยจะมีช่วงอายุที่แตกต่างกันและจะมีกลุ่มคนช่วงอายุใหม่ๆ เพิ่มขึ้น ซึ่งจะส่งผลกระทบต่อทัศนคติและพฤติกรรมที่แตกต่างกัน ดังนั้น การเตรียมความพร้อมของประชากรให้มีคุณภาพและการนำเทคโนโลยีที่เหมาะสมมาใช้ในการผลิตและบริการของประเทศจะเป็นความท้าทายสำคัญในระยะต่อไป

ในขณะเดียวกัน โครงสร้างประชากรที่เข้าสู่สังคมสูงวัย อาจทำให้เกิดความต้องการแรงงานต่างชาติเพิ่มมากขึ้นเพื่อทดแทนจำนวนแรงงานไทยที่ลดลง ซึ่งปัจจัยด้านการเปิดเสรีในภูมิภาคและความก้าวหน้าของการพัฒนาระบบคมนาคมขนส่งในภูมิภาคจะทำให้การเคลื่อนย้ายแรงงานและการย้ายถิ่นมีความสะดวกมากขึ้น และเป็นปัจจัยสำคัญที่จะทำให้เกิดการเคลื่อนย้ายประชากรเข้าออกประเทศเพิ่มมากขึ้น โดยเฉพาะในกลุ่มประชากรที่มีศักยภาพซึ่งมีแนวโน้มในการเคลื่อนย้ายไปเรียนหรือทำงานในทั่วทุกมุมโลกสูงขึ้น ทั้งนี้ การย้ายถิ่นส่วนใหญ่มีวัตถุประสงค์เพื่อแสวงหาโอกาสทางเศรษฐกิจที่ดีขึ้น จึงอาจจะเป็นไปได้ที่ประเทศไทยจะยังคงเป็นประเทศผู้รับของประชากรจากประเทศเพื่อนบ้านขณะที่ประชากรไทยโดยเฉพาะแรงงานทักษะอาจมีแรงจูงใจในการย้ายถิ่นไปยังประเทศที่มีระดับการพัฒนาที่ดีกว่า อาจทำให้การแย่งชิงแรงงานมีความรุนแรงมากขึ้น ซึ่งจะยังทำให้เกิดความเสี่ยงต่อการเจริญเติบโตทางเศรษฐกิจและการเปลี่ยนแปลงของบริษัทสังคมไทย

นอกจากนี้ ผลกระทบจากการเปลี่ยนแปลงสภาพภูมิอากาศคาดว่าจะมีความรุนแรงมากขึ้น ทั้งในเชิงความผันผวน ความถี่ และขอบเขตที่กว้างขวางมากขึ้น ซึ่งจะสร้างความเสียหายต่อชีวิตและทรัพย์สิน ระบบโครงสร้างพื้นฐานที่จำเป็น ตลอดจนระบบผลิตทางการเกษตรที่สัมพันธ์ต่อเนื่อกับความมั่นคงด้านอาหารและน้ำ ขณะที่ระบบนิเวศต่างๆ มีแนวโน้มเสื่อมโทรมลง และมีความเป็นไปได้ค่อนข้างสูงในการสูญเสียความสามารถในการรองรับความต้องการของมนุษย์ได้อย่างมีประสิทธิภาพอย่างไรก็ดี ระดับความรุนแรงของผลกระทบอันเกิดจากการเปลี่ยนแปลงภูมิอากาศโลกและความเสื่อมโทรมของระบบนิเวศต่าง ๆ ดังกล่าวที่แต่ละประเทศจะต้องเผชิญจะมีความแตกต่างกัน ทำให้การเป็นสังคมสีเขียวการรักษาและบริหารจัดการทรัพยากรธรรมชาติและสิ่งแวดล้อมอย่างบูรณาการจะได้รับความสำคัญและความสนใจจากนานาประเทศรวมทั้งประเทศไทยเพิ่มมากขึ้น พลังงานทดแทนและพลังงานทางเลือกรวมถึงการสร้างสมดุลความมั่นคงด้านพลังงานและอาหารมีแนวโน้มที่จะมีความสำคัญเพิ่มมากขึ้น กฎระเบียบและข้อตกลงด้านสิ่งแวดล้อมจะมีความเข้มข้นและเข้มงวดขึ้น โดยกรอบการพัฒนาตามข้อตกลงระหว่างประเทศต่างๆ ที่สำคัญ เช่น เป้าหมายการพัฒนาที่ยั่งยืน และบันทึกความตกลงปารีสจะได้รับการนำไปปฏิบัติอย่างจริงจังมากยิ่งขึ้น

แนวโน้มเหล่านี้จะก่อให้เกิดความท้าทายต่อการพัฒนาประเทศในหลายมิติ ทั้งในส่วนของ การจ้างงานและอาชีพ สาขาการผลิตและบริการใหม่ๆ ความมั่นคงของประเทศอันเกิดจากภัยคุกคามและความเสี่ยงด้านอื่นๆ ที่ซับซ้อนขึ้น อาชญากรรมไซเบอร์ รูปแบบการก่อสงครามที่ใช้เทคโนโลยี เป็นเครื่องมือ การเคลื่อนย้ายอย่างเสรีและรวดเร็วของผู้คน เงินทุน ข้อมูลข่าวสาร องค์ความรู้ เทคโนโลยีและสินค้าและบริการ การปรับตัวต่อการเปลี่ยนแปลงสภาพภูมิอากาศที่รวดเร็วและคาดการณ์ได้ยากการเกิดขึ้นของโรคระบาดและโรคอุบัติใหม่ที่จะส่งผลให้การเฝ้าระวังด้านการสาธารณสุขในประเทศมีความสำคัญมากขึ้น อาจนำไปสู่ปัญหาความเหลื่อมล้ำที่ทวีความรุนแรงมากขึ้นได้ หากไม่มีมาตรการที่มีประสิทธิภาพในการป้องกันและรองรับผลกระทบต่างๆ ที่คาดว่าจะเกิดขึ้น ซึ่งรวมถึงการเตรียมความพร้อมเพื่อรองรับการเปลี่ยนแปลงทางเทคโนโลยีและนวัตกรรมแบบพลิกผันที่จะเกิดขึ้นอย่างรวดเร็วโดยเฉพาะอย่างยิ่งหากการเข้าถึงเทคโนโลยี โครงสร้างพื้นฐาน และองค์ความรู้สมัยใหม่มีระดับความแตกต่างกันระหว่างกลุ่มประชากรต่างๆ โดยการเปลี่ยนแปลงทางเทคโนโลยีและนวัตกรรมดังกล่าวจะส่งผลกระทบต่อทั้งการจ้างงานและอาชีพที่จะมีรูปแบบและลักษณะงานที่เปลี่ยนไป มีความต้องการแรงงานที่มีสมรรถนะสูงเพิ่มมากขึ้น หลายอาชีพอาจหายไปจากตลาดงานในปัจจุบันและบางอาชีพจะถูกทดแทนด้วยระบบ

อัตโนมัติโดยเฉพาะอาชีพที่ต้องการทักษะระดับต่ำ ก่อให้เกิดความเสี่ยงต่อความมั่นคงและคุณภาพชีวิตของประชาชนที่ปรับตัวไม่ทันหรือขาดความรู้และทักษะที่ทันกับยุคสมัยที่เปลี่ยนแปลงไปกระแสโลกาภิวัตน์ที่จะทำให้เกิดการพัฒนาขยายความเป็นเมือง วิถีชีวิตที่เปลี่ยนไปอย่างรวดเร็ว รวมทั้งการเปลี่ยนแปลงทางสภาพภูมิอากาศที่อาจจะมีความแปรปรวนมากยิ่งขึ้น ซึ่งปัจจัยทั้งหมดดังกล่าวจะส่งผลให้ปัญหาความยากจนและความเหลื่อมล้ำของประเทศไทยมีความซับซ้อนมากยิ่งขึ้น

จากปัจจัยและแนวโน้มที่คาดว่าจะส่งผลต่อการขับเคลื่อนการพัฒนาประเทศไทยในมิติต่างๆ ข้างต้น เห็นได้ว่าบริบทและสภาพแวดล้อมทั้งภายในและภายนอกประเทศไทยมีแนวโน้มที่จะเปลี่ยนแปลงอย่างรวดเร็ว มีพลวัตสูง และมีความซับซ้อนหลากหลายมิติ ซึ่งจะส่งผลต่ออนาคตการพัฒนาประเทศไทยอย่างมาก ดังนั้นการพัฒนาประเทศไทยจึงจำเป็นต้องมียุทธศาสตร์การพัฒนาที่ครอบคลุมทุกมิติและทุกด้านการพัฒนาที่เกี่ยวข้อง มีความร่วมมือในลักษณะประชารัฐจากภาคส่วนต่างๆ ในรูปแบบของหุ้นส่วนการพัฒนาที่เป็นการดำเนินงานอย่างบูรณาการ เนื่องจากทุกมิติการพัฒนามีความเกี่ยวข้องซึ่งกันและกัน โดยประเทศไทยจำเป็นต้องมีทรัพยากรมนุษย์ที่มีคุณภาพ มีความรู้ สมรรถนะ และทักษะที่สอดคล้องกับการเปลี่ยนแปลงต่างๆ สามารถรู้เท่าทันและปรับตัวให้สามารถดำเนินชีวิตได้อย่างมีความสุข มีอาชีพที่มั่นคง สร้างรายได้ ท่ามกลางความเปลี่ยนแปลงกฎเกณฑ์และกติกาใหม่ๆ และมาตรฐานที่สูงขึ้น โดยเฉพาะในโลกที่มีการเปลี่ยนแปลงอย่างรวดเร็วซึ่งจำเป็นต้องมีการพัฒนาระบบและปัจจัยส่งเสริมต่าง ๆ ที่เกี่ยวข้องไปพร้อมกัน ทั้งในส่วนของระบบการเรียนการสอน และการพัฒนาทักษะฝีมือที่สอดคล้องกันกับการพัฒนาของคนในแต่ละช่วงวัย ระบบบริการสาธารณะ โครงสร้างพื้นฐาน รวมทั้งการให้ความสำคัญกับการส่งเสริมเทคโนโลยีและนวัตกรรม เพื่อให้ประเทศไทยสามารถยกระดับเป็นเจ้าของเทคโนโลยีและนวัตกรรมก้าวทันโลก จากการต่อยอดการพัฒนาบนพื้นฐานนโยบายไทยแลนด์ ๔.๐ ส่งผลให้เกิดการสร้างห่วงโซ่มูลค่าทางเศรษฐกิจในทั้งภาคอุตสาหกรรม ภาคเกษตรและภาคบริการ กระจายผลประโยชน์จากการพัฒนา ลดปัญหาความเหลื่อมล้ำ และนำไปสู่การเสริมสร้างคุณภาพชีวิตของประชาชนทุกภาคส่วน

นอกจากนี้ ประเทศไทยต้องให้ความสำคัญกับการสร้างสมดุลความมั่นคงด้านพลังงานและอาหาร การรักษาไว้ซึ่งความหลากหลายเชิงนิเวศ การส่งเสริมการดำเนินชีวิตและธุรกิจ และการพัฒนาและขยายความเป็นเมืองที่เติบโตอย่างต่อเนื่องที่เป็นมิตรต่อสิ่งแวดล้อม พร้อมกับการมีข้อกำหนดของรูปแบบและกฎเกณฑ์ที่เกี่ยวข้องกับลักษณะการใช้พื้นที่ที่ชัดเจน ขณะที่การพัฒนาโครงสร้างพื้นฐานและระบบโลจิสติกส์ กฎหมาย ระบบภาษีต้องมีกลยุทธ์การพัฒนาที่สามารถอำนวยความสะดวกและส่งเสริมให้ประเทศมีศักยภาพการแข่งขันที่สูงขึ้น และสามารถใช้จุดแข็งในเรื่องตำแหน่งที่ตั้งทางภูมิศาสตร์ของประเทศให้เกิดประโยชน์ต่อการพัฒนาประเทศมากขึ้น รวมทั้งให้ความสำคัญของการรวมกลุ่มความร่วมมือกับนานาชาติในระดับภูมิภาคและระดับโลก เพื่อกระชับและสร้างสัมพันธ์มิตร เสริมสร้างความสัมพันธ์ทางการทูต ซึ่งจะก่อให้เกิดการสร้างพลังทางเศรษฐกิจและรักษาความมั่นคงของประเทศ โดยจำเป็นต้องสร้างความพร้อมในการที่จะยกระดับมาตรฐานและมีการปฏิบัติให้เป็นไปตามระเบียบกติกาสากลในด้านต่างๆ ขณะเดียวกันประเทศไทยจำเป็นต้องเร่งให้มีการปฏิรูประบบราชการและการเมือง เพื่อให้เกิดการบริหารราชการที่ดีและมีเสถียรภาพทางการเมือง มีการส่งเสริมคนในชาติให้ยึดมั่นสถาบันหลักเป็นศูนย์รวมจิตใจเพื่อให้เกิดความรักความสามัคคี และลดความขัดแย้งภายในประเทศ โดยที่นโยบายการพัฒนาต่างๆ จำเป็นต้องคำนึงถึงความสอดคล้องกับโครงสร้างและลักษณะพฤติกรรมของประชากรที่อาจจะมีแตกต่างจากปัจจุบันมากขึ้น

ดังนั้น ภายใต้เงื่อนไขโครงสร้างประชากร โครงสร้างเศรษฐกิจ สภาพสังคม สภาพภูมิอากาศสิ่งแวดล้อม และปัจจัยการพัฒนาต่างๆ ที่เกี่ยวข้อง ส่งผลให้ประเทศไทยจำเป็นต้องมีการวางแผนการพัฒนาที่รอบคอบและครอบคลุม อย่างไรก็ตาม หลายประเด็นพัฒนาเป็นเรื่องที่ต้องใช้ระยะเวลาในการดำเนินงาน เพื่อให้เกิดการปรับตัวซึ่งจะต้องหยั่งรากลึกกลงไปถึงการเปลี่ยนแปลงในเชิงโครงสร้างการขับเคลื่อนการพัฒนาให้ประเทศเจริญก้าวหน้าไปในอนาคตจึงจำเป็นต้องกำหนดวิสัยทัศน์ในระยะยาวที่ต้องบรรลุ พร้อมทั้งแนวยุทธศาสตร์หลักในด้านต่างๆ เพื่อเป็นกรอบในการขับเคลื่อนการพัฒนาอย่างบูรณาการบนพื้นฐานประชารัฐเพื่อยกระดับจุดแข็งและจุดเด่นของประเทศ และปรับปรุงแก้ไขจุดอ่อนและจุดด้อยต่าง ๆ อย่างเป็นระบบ โดยยุทธศาสตร์ชาติจะเป็น

เป้าหมายใหญ่ในการขับเคลื่อนประเทศ และถ่ายทอดไปสู่แผนในระดับอื่น ๆ เพื่อนำไปสู่การปฏิบัติทั้งในระดับยุทธศาสตร์ ภารกิจและพื้นที่ ซึ่งรวมถึงพื้นที่พิเศษต่างๆ อาทิ เขตเศรษฐกิจพิเศษชายแดน เขตพัฒนาพิเศษภาคตะวันออก เพื่อให้การพัฒนาประเทศสามารถดำเนินการได้อย่างมั่นคง มั่งคั่ง และ ยั่งยืน

๓. วิสัยทัศน์ประเทศไทย

“ประเทศไทยมีความมั่นคง มั่งคั่ง ยั่งยืน เป็นประเทศพัฒนาแล้ว ด้วยการพัฒนาตามหลักปรัชญาของเศรษฐกิจพอเพียง” หรือเป็นคติพจน์ประจำชาติว่า “มั่นคง มั่งคั่ง ยั่งยืน” เพื่อสนองต่อต่อผลประโยชน์แห่งชาติ อันได้แก่ การมีเอกราช อธิปไตย การดำรงอยู่อย่างมั่นคง และยั่งยืนของสถาบันหลักของชาติ และประชาชนจากภัยคุกคามทุกรูปแบบ การอยู่ร่วมกันในชาติอย่างสันติสุขเป็นปึกแผ่น มีความมั่นคงทางสังคม ท่ามกลางพหุสังคมและการมีเกียรติและศักดิ์ศรีของความเป็นมนุษย์ความเจริญเติบโตของชาติ ความเป็นธรรมและความอยู่ดีมีสุขของประชาชน ความยั่งยืนของฐานทรัพยากรธรรมชาติสิ่งแวดล้อม ความมั่นคงทางพลังงานและอาหาร ความสามารถในการรักษาผลประโยชน์ของชาติภายใต้การเปลี่ยนแปลงของสภาวะแวดล้อมระหว่างประเทศ และการอยู่ร่วมกันอย่างสันติประสานสอดคล้องกันด้านความมั่นคงในประชาคมอาเซียนและประชาคมโลกอย่างมีเกียรติและศักดิ์ศรี

ความมั่นคง หมายถึง การมีความมั่นคงปลอดภัยจากภัยและการเปลี่ยนแปลงทั้งภายในประเทศและภายนอกประเทศในทุกระดับ ทั้งระดับประเทศ สังคม ชุมชน ครอบครัว และปัจเจกบุคคล และมีความมั่นคงในทุกมิติ ทั้งมิติทางการทหาร เศรษฐกิจ สังคม สิ่งแวดล้อม และการเมือง เช่น ประเทศมีความมั่นคงในเอกราชและอธิปไตย มีการปกครองระบอบประชาธิปไตยที่มีพระมหากษัตริย์ทรงเป็นประมุข สถาบันชาติ ศาสนา พระมหากษัตริย์มีความเข้มแข็งเป็นศูนย์กลางและเป็นที่ยึดเหนี่ยวจิตใจของประชาชน มีระบบการเมืองที่มั่นคงเป็นกลไกที่นำไปสู่การบริหารประเทศที่ต่อเนื่องและโปร่งใสตามหลักธรรมาภิบาล สังคมมีความปรองดองและความสามัคคี สามารถผนึกกำลังเพื่อพัฒนาประเทศ ชุมชนมีความเข้มแข็ง ครอบครัวมีความอบอุ่น ประชาชนมีความมั่นคงในชีวิต มีงานและรายได้ที่มั่นคงพอเพียงกับการดำรงชีวิต มีการออมสำหรับวัยเกษียณ ความมั่นคงของอาหาร พลังงาน และน้ำ มีที่อยู่อาศัยและความปลอดภัยในชีวิตทรัพย์สิน

ความมั่งคั่ง หมายถึง ประเทศไทยมีการขยายตัวของเศรษฐกิจอย่างต่อเนื่องและมีความยั่งยืนจนเข้าสู่กลุ่มประเทศรายได้สูง ความเหลื่อมล้ำของการพัฒนาลดลง ประชากรมีความอยู่ดีมีสุขได้รับผลประโยชน์จากการพัฒนาอย่างเท่าเทียมกันมากขึ้น และมีการพัฒนาอย่างทั่วถึงทุกภาคส่วนมีคุณภาพชีวิตตามมาตรฐานขององค์การสหประชาชาติ ไม่มีประชาชนที่อยู่ในภาวะความยากจนเศรษฐกิจในประเทศมีความเข้มแข็ง ขณะเดียวกันต้องมีความสามารถในการแข่งขันกับประเทศต่างๆทั้งในตลาดโลกและตลาดภายในประเทศเพื่อให้สามารถสร้างรายได้ทั้งจากภายในและภายนอกประเทศตลอดจนมีการสร้างฐานเศรษฐกิจและสังคมแห่งอนาคตเพื่อให้สอดคล้องกับบริบทการพัฒนาที่เปลี่ยนแปลงไป และประเทศไทยมีบทบาทที่สำคัญในเวทีโลก และมีความสัมพันธ์ทางเศรษฐกิจและการค้าอย่างแน่นแฟ้นกับประเทศในภูมิภาคเอเชีย เป็นจุดสำคัญของการเชื่อมโยงในภูมิภาค ทั้งการคมนาคมขนส่ง การผลิต การค้า การลงทุน และการทำธุรกิจ เพื่อให้เป็นพลังในการพัฒนา นอกจากนี้ยังมีความสมบูรณ์ในทุนที่จะสามารถสร้างการพัฒนาต่อเนื่องไปได้ ได้แก่ ทุนมนุษย์ ทุนทางปัญญาทุนทางการเงิน ทุนที่เป็นเครื่องมือเครื่องจักร ทุนทางสังคม และทุนทรัพยากรธรรมชาติและสิ่งแวดล้อม

ความยั่งยืน หมายถึง การพัฒนาที่สามารถสร้างความเจริญ รายได้ และคุณภาพชีวิตของประชาชนให้เพิ่มขึ้นอย่างต่อเนื่อง ซึ่งเป็นการเจริญเติบโตของเศรษฐกิจที่อยู่บนหลักการใช้ การรักษาและการฟื้นฟู ฐานทรัพยากรธรรมชาติอย่างยั่งยืน ไม่ใช่ทรัพยากรธรรมชาติจนเกินพอดี ไม่สร้างมลภาวะต่อสิ่งแวดล้อมจนเกินความสามารถในการรองรับและเยียวยาของระบบนิเวศ การผลิตและการบริโภคเป็นมิตรกับสิ่งแวดล้อม และสอดคล้องกับเป้าหมายการพัฒนาที่ยั่งยืน ทรัพยากรธรรมชาติมีความอุดมสมบูรณ์มากขึ้นและสิ่งแวดล้อมมีคุณภาพดีขึ้น คนมีความรับผิดชอบต่อสังคม มีความเอื้ออาทร เสียสละเพื่อผลประโยชน์ส่วนรวม รัฐบาลมีนโยบายที่มุ่ง

ประโยชน์ส่วนรวมอย่างยั่งยืนและให้ความสำคัญกับการมีส่วนร่วมของประชาชน และทุกภาคส่วนในสังคมยึดถือและปฏิบัติตามหลักปรัชญาของเศรษฐกิจพอเพียงเพื่อการพัฒนาอย่างสมดุล มีเสถียรภาพ และยั่งยืน

โดยมีเป้าหมายการพัฒนาประเทศ คือ “ประเทศชาติมั่นคง ประชาชนมีความสุข เศรษฐกิจพัฒนาอย่างต่อเนื่อง สังคมเป็นธรรม ฐานทรัพยากรธรรมชาติยั่งยืน” โดยยกระดับศักยภาพของประเทศ ในหลากหลายมิติ พัฒนาคมนาคมในทุกมิติและในทุกช่วงวัยให้เป็นคนดี เก่ง และมีคุณภาพ สร้างโอกาสและความเสมอภาคทางสังคม สร้างการเติบโตบนคุณภาพชีวิตที่เป็นมิตรกับสิ่งแวดล้อม และมีภาครัฐของประชาชนเพื่อประชาชนและประโยชน์ส่วนรวม โดยการประเมินผลการพัฒนาตามยุทธศาสตร์ชาติ ประกอบด้วย

- ๑) ความอยู่ดีมีสุขของคนไทยและสังคมไทย
- ๒) ชีตความสามารถในการแข่งขัน การพัฒนาเศรษฐกิจ และการกระจายรายได้
- ๓) การพัฒนาทรัพยากรมนุษย์ของประเทศ
- ๔) ความเท่าเทียมและความเสมอภาคของสังคม
- ๕) ความหลากหลายทางชีวภาพ คุณภาพสิ่งแวดล้อม และความยั่งยืนของ

ทรัพยากรธรรมชาติ

- ๖) ประสิทธิภาพการบริหารจัดการและการเข้าถึงการให้บริการของภาครัฐ

๔. ประเด็นยุทธศาสตร์ชาติ

๔.๑ ยุทธศาสตร์ชาติด้านความมั่นคง

- (๑) การรักษาความสงบภายในประเทศ
- (๒) การป้องกันและแก้ไขปัญหาที่มีผลกระทบต่อความมั่นคง
- (๓) การพัฒนาศักยภาพของประเทศให้พร้อมเผชิญภัยคุกคามที่กระทบต่อความมั่นคงของชาติ
- (๔) การบูรณาการความร่วมมือด้านความมั่นคงกับอาเซียนและนานาชาติ รวมถึงองค์กรภาครัฐและที่มิใช่ภาครัฐ
- (๕) การพัฒนากลไกการบริหารจัดการความมั่นคงแบบองค์รวม

๔.๒ ยุทธศาสตร์ชาติด้านการสร้างความสามารถในการแข่งขัน

- (๑) การเกษตรสร้างมูลค่า
- (๒) อุตสาหกรรมและบริการแห่งอนาคต
- (๓) สร้างความหลากหลายด้านการท่องเที่ยว
- (๔) โครงสร้างพื้นฐาน เชื่อมไทย เชื่อมโลก
- (๕) พัฒนาเศรษฐกิจบนพื้นฐานผู้ประกอบการยุคใหม่

๔.๓ ยุทธศาสตร์ชาติด้านการพัฒนาและเสริมสร้างศักยภาพทรัพยากรมนุษย์

- (๑) การปรับเปลี่ยนค่านิยมและวัฒนธรรม
- (๒) การพัฒนาศักยภาพคนตลอดช่วงชีวิต
- (๓) ปฏิรูปกระบวนการเรียนรู้ที่ตอบสนองต่อการเปลี่ยนแปลงในศตวรรษที่ ๒๑
- (๔) การตระหนักถึงพหุปัญญาของมนุษย์ที่หลากหลาย
- (๕) การเสริมสร้างให้คนไทยมีสุขภาวะที่ดี
- (๖) การสร้างสภาพแวดล้อมที่เอื้อต่อการพัฒนาและเสริมสร้างศักยภาพทรัพยากร

มนุษย์

- (๗) การเสริมสร้างศักยภาพการกีฬาในการสร้างคุณค่าทางสังคมและพัฒนา

ประเทศ

๔.๔ ยุทธศาสตร์ชาติด้านการสร้างโอกาสและความเสมอภาคทางสังคม

- (๑) การลดความเหลื่อมล้ำ สร้างความเป็นธรรมในทุกมิติ
- (๒) การกระจายศูนย์กลางความเจริญทางเศรษฐกิจ สังคม และเทคโนโลยี
- (๓) การเสริมสร้างพลังทางสังคม
- (๔) การเพิ่มขีดความสามารถของชุมชนท้องถิ่นในการพัฒนา การพึ่งตนเองและ

การจัดการตนเอง

๔.๕ ยุทธศาสตร์ชาติด้านการสร้างการเติบโตบนคุณภาพชีวิตที่เป็นมิตรกับสิ่งแวดล้อม

- (๑) สร้างการเติบโตอย่างยั่งยืนบนสังคมเศรษฐกิจสีเขียว
- (๒) สร้างการเติบโตอย่างยั่งยืนบนสังคมเศรษฐกิจภาคทะเล
- (๓) สร้างการเติบโตอย่างยั่งยืนบนสังคมที่เป็นมิตรต่อสภาพภูมิอากาศ
- (๔) พัฒนาพื้นที่เมือง ชนบท เกษตรกรรมและอุตสาหกรรมเชิงนิเวศ มุ่งเน้นความ

เป็นเมืองที่เติบโตอย่างต่อเนื่อง

- (๕) พัฒนาความมั่นคงน้ำ พลังงาน และเกษตรที่เป็นมิตรต่อสิ่งแวดล้อม
- (๖) ยกระดับกระบวนการตัดสินใจเพื่อกำหนดอนาคตประเทศ

๔.๖ ยุทธศาสตร์ชาติด้านการปรับสมดุลและพัฒนาระบบการบริหารจัดการภาครัฐ

- (๑) ภาครัฐที่ยึดประชาชนเป็นศูนย์กลาง ตอบสนองความต้องการ และให้บริการอย่างสะดวกรวดเร็ว โปร่งใส
- (๒) ภาครัฐบริหารงานแบบบูรณาการโดยมียุทธศาสตร์ชาติเป็นเป้าหมายและเชื่อมโยงการพัฒนาในทุกระดับ ทุกประเด็น ทุกภารกิจ และทุกพื้นที่
- (๓) ภาครัฐมีขนาดเล็กกลาง เหมาะสมกับภารกิจ ส่งเสริมให้ประชาชนและทุกภาคส่วนมีส่วนร่วมในการพัฒนาประเทศ
- (๔) ภาครัฐมีความทันสมัย
- (๕) บุคลากรภาครัฐเป็นคนดีและเก่ง ยึดหลักคุณธรรม จริยธรรม มีจิตสำนึก มีความสามารถสูง มุ่งมั่น และเป็นมืออาชีพ
- (๖) ภาครัฐมีความโปร่งใส ปลอดการทุจริตและประพฤติมิชอบ
- (๗) กฎหมายมีความสอดคล้องเหมาะสมกับบริบทต่าง ๆ และมีเท่าที่จำเป็น
- (๘) กระบวนการยุติธรรมเคารพสิทธิมนุษยชนและปฏิบัติต่อประชาชนโดยเสมอภาค

๑.๒ แผนพัฒนาเศรษฐกิจและสังคมแห่งชาติ ฉบับที่ ๑๒ (พ.ศ. ๒๕๖๐ - ๒๕๖๔)

แผนพัฒนาเศรษฐกิจและสังคมแห่งชาติ ฉบับที่ ๑๒ (พ.ศ. ๒๕๖๐ - ๒๕๖๔) ได้จัดทำขึ้นในช่วงเวลาของการปฏิรูปประเทศและสถานการณ์โลกที่เปลี่ยนแปลงอย่างรวดเร็วและเชื่อมโยงกันใกล้ชิดกันมากขึ้น โดยได้น้อมนำหลัก “ปรัชญาของเศรษฐกิจพอเพียง” มาเป็นปรัชญานาทางในการพัฒนาประเทศต่อเนื่องจากแผนพัฒนาฯ ฉบับที่ ๙-๑๑ เพื่อเสริมสร้างภูมิคุ้มกันและช่วยให้สังคมไทยสามารถยืนหยัดอยู่ได้อย่างมั่นคง เกิดภูมิคุ้มกัน และมีการบริหารจัดการความเสี่ยงอย่างเหมาะสม ส่งผลให้การพัฒนาประเทศสู่ความสมดุลและยั่งยืน

ในการจัดทำแผนพัฒนาฯ ฉบับที่ ๑๒ ครั้งนี้ สำนักงานคณะกรรมการพัฒนาการเศรษฐกิจและสังคมแห่งชาติ (สศช.) ได้จัดทำบนพื้นฐานของกรอบยุทธศาสตร์ชาติ ๒๐ ปี (พ.ศ. ๒๕๖๐ - ๒๕๗๙) ซึ่งเป็นแผนหลักของการพัฒนาประเทศ และเป้าหมายการพัฒนาที่ยั่งยืน (Sustainable Development Goals: SDGs) รวมทั้งการปรับโครงสร้างประเทศไทยไปสู่ประเทศไทย ๔.๐ ตลอดจนประเด็นการปฏิรูปประเทศ นอกจากนั้น ได้ให้ความสำคัญกับการมีส่วนร่วมของภาคีการพัฒนาทุกภาคส่วน ทั้งในระดับกลุ่มอาชีพ ระดับภาค และระดับประเทศในทุกขั้นตอนของ

แผนฯ อย่างกว้างขวางและต่อเนื่อง เพื่อร่วมกันกำหนดวิสัยทัศน์และ ทิศทางการพัฒนาประเทศ รวมทั้งร่วมจัดทำ รายละเอียดยุทธศาสตร์ของแผนฯ เพื่อมุ่งสู่ “ความมั่นคง มั่งคั่ง และยั่งยืน”

การพัฒนาประเทศในระยะแผนพัฒนาฯ ฉบับที่ ๑๒ จึงเป็นจุดเปลี่ยนที่สำคัญในการเชื่อมต่อกับ ยุทธศาสตร์ชาติ ๒๐ ปี ในลักษณะการแปลงยุทธศาสตร์ระยะยาวสู่การปฏิบัติ โดยในแต่ละยุทธศาสตร์ของแผนพัฒนาฯ ฉบับที่ ๑๒ ได้กำหนดประเด็นการพัฒนา พร้อมทั้งแผนงาน/โครงการสำคัญที่ต้องดำเนินการให้เห็นผลเป็นรูปธรรม ในช่วง ๕ ปีแรกของการขับเคลื่อนยุทธศาสตร์ชาติ เพื่อเตรียมความพร้อมคน สังคม และระบบเศรษฐกิจของประเทศ ให้สามารถปรับตัวรองรับผลกระทบจากการเปลี่ยนแปลงได้อย่างเหมาะสม ขณะเดียวกัน ยังได้กำหนดแนวคิดและ กลไกการขับเคลื่อนและติดตามประเมินผลที่ชัดเจน เพื่อกำกับให้การพัฒนาเป็นไปอย่างมีทิศทางและเกิด ประสิทธิภาพ นำไปสู่การพัฒนาเพื่อประโยชน์สุขที่ยั่งยืนของสังคมไทย

๑. ภาพรวมการพัฒนาในช่วงแผนพัฒนาฯ ฉบับที่ ๑๒

๑.๑ หลักการ

๑.๒ จุดเปลี่ยนสำคัญในแผนพัฒนาเศรษฐกิจและสังคมฉบับที่ ๑๒

๑.๓ ประเด็นการพัฒนาหลักที่สำคัญในช่วงแผนพัฒนาฯ ฉบับที่ ๑๒

๒. การประเมินสภาพแวดล้อมการพัฒนาประเทศ

๒.๑ สถานการณ์และแนวโน้มภายนอก

๒.๒ สถานการณ์และแนวโน้มภายใน

๓. วัตถุประสงค์และเป้าหมายการพัฒนาในช่วงแผนพัฒนาฯ ฉบับที่ ๑๒

๓.๑. วัตถุประสงค์

๓.๒. เป้าหมายรวม

๔. ยุทธศาสตร์การพัฒนาประเทศ

ยุทธศาสตร์ในแผนพัฒนาฯ ฉบับที่ ๑๒ มีทั้งหมด ๑๐ ยุทธศาสตร์ โดยมี ๖ ยุทธศาสตร์ตาม กรอบยุทธศาสตร์ชาติ ๒๐ ปี และอีก ๔ ยุทธศาสตร์ที่เป็นปัจจัยสนับสนุน ดังนี้

๔.๑ ยุทธศาสตร์การเสริมสร้างและพัฒนาศักยภาพทุนมนุษย์

๔.๒ ยุทธศาสตร์การสร้างความเป็นธรรมและลดความเหลื่อมล้ำในสังคม

๔.๓ ยุทธศาสตร์การสร้างความเข้มแข็งทางเศรษฐกิจและแข่งขันได้อย่างยั่งยืน

๔.๔ ยุทธศาสตร์การเติบโตที่เป็นมิตรกับสิ่งแวดล้อมเพื่อการพัฒนาที่ยั่งยืน

๔.๕ ยุทธศาสตร์การเสริมสร้างความมั่นคงแห่งชาติเพื่อการพัฒนาประเทศสู่ความมั่งคั่ง

และยั่งยืน

๔.๖ ยุทธศาสตร์การบริหารจัดการในภาครัฐ การป้องกันการทุจริตประพฤติมิชอบ และ

ธรรมาภิบาลในสังคมไทย

๔.๗ ยุทธศาสตร์การพัฒนาโครงสร้างพื้นฐานและระบบโลจิสติกส์

๔.๘ ยุทธศาสตร์การพัฒนาวิทยาศาสตร์ เทคโนโลยี วิจัย และนวัตกรรม

๔.๙ ยุทธศาสตร์การพัฒนาภาค เมือง และพื้นที่เศรษฐกิจ

๔.๑๐ ยุทธศาสตร์ความร่วมมือระหว่างประเทศเพื่อการพัฒนา

๕. การขับเคลื่อนแผนพัฒนาฯ ฉบับที่ ๑๒ สู่การปฏิบัติ

๕.๑ หลักการ

๕.๒ แนวทางขับเคลื่อนแผนพัฒนาฯ ฉบับที่ ๑๒

๕.๓ การติดตามประเมินผลแผนพัฒนาฯ ฉบับที่ ๑๒

แผนพัฒนากลุ่มจังหวัดภาคใต้ฝั่งอันดามัน (ระนอง พังงา ภูเก็ต กระบี่ ตรัง) พ.ศ. ๒๕๕๘ - ๒๕๖๑

วิสัยทัศน์

“การท่องเที่ยวทางทะเลที่มีคุณภาพระดับโลก
บนฐานความเข้มแข็งของภาคเกษตรและชุมชนอย่างยั่งยืน”

พันธกิจ

- พัฒนาและฟื้นฟูแหล่งท่องเที่ยวรวมถึงมาตรฐานการให้บริการการท่องเที่ยวสู่มาตรฐานสากล
- พัฒนาโครงข่ายคมนาคมเพื่อสนับสนุนการท่องเที่ยวและภาคการเกษตรภายในกลุ่มจังหวัดและเชื่อมโยงการคมนาคมกับต่างประเทศ
- สร้างความเชื่อมั่นในความปลอดภัยในชีวิตและทรัพย์สิน
- สร้างเศรษฐกิจให้สมดุลเพื่อยกระดับความเป็นอยู่และมาตรฐานคุณภาพชีวิตของเกษตรกรชุมชนและท้องถิ่น
- ฟื้นฟู ดูแลและรักษาทรัพยากรธรรมชาติและสิ่งแวดล้อมสู่ความสมดุลของระบบนิเวศอย่างยั่งยืน

วัตถุประสงค์

- สร้างการเติบโตทางเศรษฐกิจ โดยเพิ่มขีดความสามารถการแข่งขันด้านการท่องเที่ยวและ เพิ่มมูลค่าภาคเกษตร
- สร้างความมั่นคงในอาชีพและรายได้ โดยเสริมสร้างศักยภาพของบุคลากร และความเข้มแข็งของชุมชน
- เพื่ออนุรักษ์ ฟื้นฟู ทรัพยากรธรรมชาติและสิ่งแวดล้อมให้สมดุลอย่างยั่งยืน

กลยุทธ์

กลยุทธ์การพัฒนาจำแนกตามประเด็นยุทธศาสตร์ได้ ดังนี้

ยุทธศาสตร์ที่ ๑ : พัฒนาการท่องเที่ยวทางทะเลที่มีคุณภาพระดับโลกอย่างยั่งยืน

กลยุทธ์

๑.๑ กลยุทธ์พัฒนาปัจจัยพื้นฐานด้านการท่องเที่ยว

- พัฒนาโครงสร้างพื้นฐานเชื่อมโยงการคมนาคมทางบก ทางทะเล และทางอากาศ ให้เพียงพอได้มาตรฐานความปลอดภัย
- พัฒนาระบบสาธารณูปโภค ระบบสารสนเทศ และสิ่งอำนวยความสะดวกในพื้นที่ให้เพียงพอ
- เพิ่มประสิทธิภาพระบบป้องกันบรรเทาสาธารณภัย ความปลอดภัยในชีวิตทรัพย์สิน ความปลอดภัยในการสัญจรของประชาชนและนักท่องเที่ยว
- พัฒนาระบบเฝ้าระวังสุขอนามัย การบริการด้านสาธารณสุขให้มีประสิทธิภาพและเพียงพอ

๑.๒ กลยุทธ์พัฒนาแหล่งท่องเที่ยวและกิจกรรมการท่องเที่ยวให้สอดคล้องกับอัตลักษณ์อันดามัน มีภูมิทัศน์สวยงาม สะอาด เชื่อมโยงวิถีชีวิต วัฒนธรรม และภูมิปัญญาท้องถิ่น

- (๑) พัฒนาฟื้นฟูแหล่งท่องเที่ยวให้สอดคล้องกับธรรมชาติ มีภูมิทัศน์สวยงาม สะอาด เรียบร้อย
- (๒) ฟื้นฟูเรื่องราวประวัติศาสตร์ วัฒนธรรม วิถีชีวิต ประเพณีของท้องถิ่น เพื่อสร้างความสนใจและความประทับใจให้กับผู้เยี่ยมชม
- (๓) ส่งเสริมการสร้างมูลค่าเพิ่มของสินค้า ผลิตภัณฑ์ OTOP และการบริการผ่านเรื่องราวและทรัพยากรที่เป็นเอกลักษณ์ของท้องถิ่น

๑.๓ กลยุทธ์พัฒนาศักยภาพบุคลากรภาคบริการแหล่งท่องเที่ยว

- (๑) ส่งเสริมความร่วมมือในการพัฒนาคุณภาพบุคลากรด้านการท่องเที่ยว ทั้งระดับสากลและระดับชุมชน ให้มีมาตรฐานและมีจำนวนเพียงพอต่อความเติบโตในสาขาการท่องเที่ยว
- (๒) พัฒนาศักยภาพผู้ประกอบการท่องเที่ยวให้มีขีดความสามารถในการบริหารจัดการท่องเที่ยวตามหลักธรรมาภิบาลฟื้นฟูทรัพยากรป่าไม้และป่าชายเลน และทรัพยากรทางทะเลให้อุดมสมบูรณ์ เพื่อสร้างความสมดุลย์ของระบบนิเวศ โดยเฉพาะพื้นที่เพาะพันธุ์ อนุบาลและขยายพันธุ์สัตว์ทะเล
- (๓) พัฒนาศักยภาพการบริการ การบริหารจัดการด้านการท่องเที่ยวให้กับชุมชน สนับสนุนการเชื่อมโยงภาคธุรกิจเอกชนกับชุมชนดำเนินการด้านการท่องเที่ยว

๑.๔ กลยุทธ์บริหารจัดการให้เกิดความยั่งยืน

- (๑) เร่งสร้างมาตรการควบคุมจำนวนนักท่องเที่ยวในแหล่งท่องเที่ยวให้ได้มาตรฐานตามความสามารถรองรับ (CARRYING CAPACITY)
- (๒) สร้างเครือข่ายการจัดการความรู้ คู่สร้างจิตสำนึกในการท่องเที่ยวเชิงนิเวศ เพื่อพัฒนาการท่องเที่ยวยั่งยืน รวมถึงพัฒนาระบบฐานข้อมูลเพื่อสนับสนุนการบริหารจัดการการท่องเที่ยว
- (๓) เสริมสร้างการใช้ประโยชน์จากทรัพยากรการท่องเที่ยวให้สมดุล โดยเน้นการบริหารจัดการระบบเชิงบูรณาการให้มีประสิทธิภาพ และเสริมสร้างบทบาทขององค์กรท้องถิ่นและภาคประชาชนในการจัดการสิ่งแวดล้อม
- (๔) เพิ่มประสิทธิภาพในการเสริมสร้างความปลอดภัยในชีวิตและทรัพย์สิน รวมถึงสุขอนามัย ด้านอาหารและโรคติดต่อ

๑.๕ กลยุทธ์พัฒนาด้านการตลาดและประชาสัมพันธ์

- (๑) เชื่อมโยงเครือข่ายคู่ค้าทางการท่องเที่ยว การค้าและบริการ กับกลุ่มประเทศเพื่อนบ้าน และประเทศคู่ค้าสำคัญ
- (๒) พัฒนาระบบบริหารจัดการแบบบูรณาการ และสร้างกลไกตลาดที่มีศักยภาพสามารถแข่งขันในระดับสากลเพิ่มขึ้น
- (๓) ประชาสัมพันธ์ข้อมูลของกลุ่มจังหวัดผ่านสื่อแขนงต่าง ๆ โดยเฉพาะระบบอินเทอร์เน็ต เพื่อเสริมสร้างภาพลักษณ์อันดามัน

ยุทธศาสตร์ที่ ๒ : การสร้างมูลค่าเพิ่มให้สินค้าเกษตร ประมง และปศุสัตว์ ที่มีศักยภาพในพื้นที่ เพื่อให้ชุมชนเกิดความเข้มแข็งอย่างยั่งยืน

กลยุทธ์

๒.๑ ปรับปรุงประสิทธิภาพการเพาะปลูก การประมงและปศุสัตว์ เพื่อเพิ่มผลผลิตและลดต้นทุนการผลิต

- (๑) เพิ่มประสิทธิภาพการผลิตทางการเกษตร โดยการลดต้นทุนจากปัจจัยการผลิตต่าง ๆ อาทิ การใช้ปุ๋ยอินทรีย์
- (๒) พัฒนาหรือคัดเลือกพันธุ์พืชที่เหมาะสมกับพื้นที่เพื่อให้ได้ผลผลิตที่มีประสิทธิภาพ
- (๓) พัฒนาระบบการเพาะปลูก หรือเก็บเกี่ยวอย่างถูกต้องเหมาะสมเพื่อให้ได้ผลผลิตที่มีคุณภาพ
- (๔) พัฒนาศักยภาพ การประมง และการเพาะเลี้ยงสัตว์น้ำมูลค่าสูง
- (๕) เร่งรัดพัฒนาระบบบริหารจัดการเกษตร ปศุสัตว์ และประมง ทำให้มีประสิทธิภาพ

๒.๒ นำนวัตกรรมมาต่อยอดสู่การพัฒนาการแปรรูป เพื่อเพิ่มและสร้างมูลค่า

- (๑) พัฒนาผลิตภัณฑ์ใหม่ที่เหมาะสมกับผลิตภัณฑ์และพื้นที่ โดยการนำผลงานวิจัยและนวัตกรรมใหม่มาประยุกต์ใช้เพื่อสร้างผลิตภัณฑ์ใหม่ ๆ หรือนำวัสดุเหลือทิ้งจากกระบวนการการผลิต/แปรรูปมาใช้ให้เกิดประโยชน์
- (๒) ส่งเสริมให้เกิดกระบวนการบริหารจัดการโรงงาน/ผลิตภัณฑ์ต้นแบบ เพื่อพัฒนาผลิตภัณฑ์ใหม่ตามแนวทางและกระบวนการที่วางไว้
- (๓) พัฒนาสินค้าประมง และสัตว์น้ำมูลค่าสูงเป็นผลิตภัณฑ์อุตสาหกรรม

๒.๓ ส่งเสริมศักยภาพด้านการตลาดให้เกษตรกรโดยเฉพาะการเข้าถึง/รับรู้ข้อมูลทางการตลาด

- (๑) รวบรวมข้อมูลเพื่อพัฒนาเป็นฐานข้อมูลทั้งด้านปริมาณผลผลิต ความต้องการของตลาด ราคา ฯลฯ เพื่อใช้มาวางแผนการเพาะปลูกและการผลิต
- (๒) เผยแพร่ความรู้ด้านราคา การตลาด ยางพารา ปาล์ม โดยพัฒนาระบบเชื่อมโยงเครือข่ายเกษตรกร สถาบันเกษตรกร และบริหารจัดการเครือข่ายข้อมูล ด้านยางพารา ปาล์ม ครบวงจร
- (๓) เผยแพร่ข้อมูลข่าวสาร การตลาด ให้ทั่วถึง และรวดเร็ว พัฒนาองค์ความรู้ในการวิเคราะห์ประเมิน สถานการณ์ด้านการตลาด
- (๔) ส่งเสริมให้เกษตรกรใช้ข้อมูลด้านการตลาด ประกอบการตัดสินใจในการผลิต
- (๕) ส่งเสริมการสร้างเครือข่ายสินค้าเกษตรกรในกลุ่มจังหวัด
- (๖) ผลักดันสู่ศูนย์กลางการค้าเกษตรกรของภาคใต้

๒.๔ การส่งเสริมการรวมกลุ่มและให้องค์ความรู้แก่เกษตรกร และผู้ประกอบการเพื่อความเข้มแข็ง

- (๑) สร้างเกษตรกรรุ่นใหม่ที่มีความรู้ทั้งทางทฤษฎีและการปฏิบัติเพื่อไปประกอบอาชีพเกษตรกรรม และเป็นแบบอย่างที่ดีแก่เกษตรกรรายอื่น เพื่อให้เกิดการพัฒนาการเกษตรที่ยั่งยืน
- (๒) พัฒนาสถาบันเกษตรกรให้มีขีดความสามารถในการดำเนินธุรกิจ และช่วยเหลือสมาชิกในด้านการผลิตและการตลาด โดยนำข้อมูลจากฐานข้อมูลที่ได้ในกลยุทธ์ที่ ๓ มาถ่ายทอดและวางแผนการผลิต
- (๓) เชื่อมโยงเครือข่ายตลาดสินค้าเกษตรกรของสถาบันเกษตรกรในกลุ่มจังหวัด

แผนพัฒนาจังหวัดตรัง พ.ศ.๒๕๕๗ - ๒๕๖๐ (ฉบับทบทวน)

วิสัยทัศน์จังหวัดตรัง (Vision)

“ตรังเมืองแห่งความสุข”

เป้าหมายสูงสุดของการพัฒนา คือ การสร้างความสุขให้ประชาชนอย่างยั่งยืนใน ๓ มิติ ประกอบด้วย

๑. ความสุขด้านเศรษฐกิจ คือ มีเศรษฐกิจดี มีรายได้ที่เพิ่มขึ้นจากภาคการเกษตร การท่องเที่ยว และอุตสาหกรรม
๒. ความสุขที่มีทรัพยากรธรรมชาติที่อุดมสมบูรณ์ คือ ประชาชนมีการอนุรักษ์ทรัพยากรธรรมชาติ พื้นที่ป่ามีการบุกรุกลดลง มีการปลูกป่าเพิ่มขึ้น และทรัพยากรธรรมชาติได้รับการคุ้มครองดูแล
๓. ความสุขที่มีคุณภาพชีวิตที่ดี คือ คุณภาพชีวิตด้านสังคม การศึกษา และความมั่นคง ได้รับการดูแลคุ้มครองอย่างครบถ้วน ทัวถึง

เป้าประสงค์รวม (Goals)

๑. เศรษฐกิจของจังหวัดขยายตัวอย่างมั่นคงและยั่งยืน
๒. ยกระดับคุณภาพชีวิตของประชาชน สร้างความเข้มแข็งทางสังคมและส่งเสริมการศึกษาเรียนรู้ อย่างมีคุณภาพ
๓. ฐานทรัพยากรธรรมชาติมีความสมบูรณ์และมีสิ่งแวดล้อมดีตลอดจนมีการบริหารจัดการแบบบูรณาการ
๔. พัฒนาการบริหารจัดการภาครัฐแบบบูรณาการอย่างมีประสิทธิภาพ พร้อมทั้งเพิ่มขีดความสามารถขององค์กรและประชาชนในการก้าวสู่ประชาคมอาเซียน

พันธกิจของจังหวัดตรัง (Missions)

๑. มุ่งสร้างศักยภาพทางเศรษฐกิจ (ด้านเกษตรกรรม อุตสาหกรรม และการท่องเที่ยว) ให้มีความ มั่งคั่งและยั่งยืน
๒. พัฒนาสังคม การศึกษา และคุณภาพชีวิตของประชาชน
๓. บริหารจัดการทรัพยากรธรรมชาติให้ยั่งยืนและสร้างสิ่งแวดล้อมที่ดี
๔. บริหารจัดการภาครัฐตามหลักการบริหารกิจการบ้านเมืองที่ดี

ประเด็นยุทธศาสตร์การพัฒนาจังหวัด (Strategic issues)

๑. การสร้างฐานเศรษฐกิจของจังหวัด (ด้านเกษตรกรรม อุตสาหกรรม และการท่องเที่ยว) ที่มั่นคงและยั่งยืน
๒. การเสริมสร้างความมั่นคงทางสังคม พัฒนาคุณภาพชีวิต และการศึกษาเรียนรู้อย่างมีคุณภาพ
๓. การบริหารจัดการทรัพยากรธรรมชาติและสิ่งแวดล้อมอย่างเหมาะสมกับชุมชน/พื้นที่ และมีความยั่งยืน
๔. การพัฒนาการบริหารจัดการภาครัฐแบบบูรณาการอย่างมีประสิทธิภาพ

ยุทธศาสตร์การพัฒนาขององค์กรปกครองส่วนท้องถิ่นในเขตจังหวัด

วิสัยทัศน์การพัฒนาขององค์กรปกครองส่วนท้องถิ่นในเขตจังหวัดตรัง (พ.ศ. ๒๕๖๐ - ๒๕๖๒)

“เป็นองค์กรหลักในการประสานพัฒนาท้องถิ่นและชุมชน
มุ่งเน้นการมีส่วนร่วมเชิงคุณภาพ สืบสานภูมิปัญญา
สู่การพัฒนาเศรษฐกิจ สังคม สิ่งแวดล้อม และความสุขสู่ประชาชนอย่างยั่งยืน”

ยุทธศาสตร์การพัฒนาขององค์กรปกครองส่วนท้องถิ่นในเขตจังหวัด

๑. ยุทธศาสตร์การพัฒนาด้านโครงสร้างพื้นฐานควบคู่การท่องเที่ยวเชิงอนุรักษ์
๒. ยุทธศาสตร์การพัฒนาด้านคุณภาพชีวิตและส่งเสริมการศึกษาเรียนรู้แบบองค์รวม

๓. ยุทธศาสตร์การพัฒนาและส่งเสริมการมีส่วนร่วมของประชาชนสู่ระดับฐานราก
๔. ยุทธศาสตร์การพัฒนาด้านการอนุรักษ์พลังงานและการจัดการทรัพยากรธรรมชาติและสิ่งแวดล้อมอย่างยั่งยืน
๕. ยุทธศาสตร์การพัฒนาด้านการอนุรักษ์และส่งเสริมประเพณี วัฒนธรรม และภูมิปัญญาท้องถิ่น
๖. ยุทธศาสตร์การพัฒนาด้านการอยู่ดีมีสุขของท้องถิ่น
๗. ยุทธศาสตร์การพัฒนาด้านการเมือง การบริหาร และการพัฒนาบุคลากรของท้องถิ่น

ยุทธศาสตร์การพัฒนาอำเภอ

วิสัยทัศน์การพัฒนาอำเภอ

- ปลุกจิตสำนึกข้าราชการให้มีความรับผิดชอบต่อนหน้าที่ในการให้บริการประชาชน
- มีความรับผิดชอบต่อประโยชน์ส่วนรวม เพื่อสร้างความเชื่อมั่นและศรัทธาจากประชาชน
- พัฒนาระบบบริหารจัดการปกครองที่ดีมีคุณธรรม จริยธรรม ในการปฏิบัติงานด้วย ความถูกต้อง รวดเร็ว ทันสมัย
- อำนวยความเป็นธรรมและเป็นที่ยัง แก่ประชาชนตลอดจนแก้ไขปัญหา ความขัดแย้งในพื้นที่

ยุทธศาสตร์การพัฒนาอำเภอ

- สร้างความเข้มแข็งของตำบล ชุมชน หมู่บ้าน
- เสริมสร้างความร่วมมือของประชาชนในการรักษาความสงบเรียบร้อยในพื้นที่
- เสริมสร้างอำนาจความเป็นธรรมในสังคม
- แก้ไขปัญหาความเดือดร้อนของประชาชนบนพื้นฐานการมีส่วนร่วมของประชาชน
- พัฒนาให้บริการแก่ประชาชนด้วยการสื่อสารสมัยใหม่ มาใช้โดยฝึกประชาชนเป็นศูนย์กลาง

วิสัยทัศน์ในการพัฒนา ของ อบต.แหลมสอม

“แหลมสอมต้องก้าวไกล มีน้ำไหล ไฟสว่าง หนทางสะดวก การสื่อสารฉับไว ทันสมัยสู่อาเซียน ชาวบ้านต้องอยู่ดีมีสุข ยกระดับคุณภาพชีวิต อยู่ภายใต้สิ่งแวดล้อมที่คงไว้ซึ่งสภาพธรรมชาติ ปราศจากมลพิษและมีชีวิตที่ปลอดภัย”

ยุทธศาสตร์การพัฒนา

- ยุทธศาสตร์ที่ ๑ ยุทธศาสตร์การพัฒนาด้านโครงสร้างพื้นฐานควบคู่การท่องเที่ยวเชิงอนุรักษ์
- ยุทธศาสตร์ที่ ๒ ยุทธศาสตร์การพัฒนาด้านคุณภาพชีวิตและส่งเสริมการศึกษาเรียนรู้แบบองค์รวม
- ยุทธศาสตร์ที่ ๓ ยุทธศาสตร์การพัฒนาและส่งเสริมการมีส่วนร่วมของประชาชน
- ยุทธศาสตร์ที่ ๔ ยุทธศาสตร์การพัฒนาด้านการอนุรักษ์พลังงานและจัดการทรัพยากรธรรมชาติและสิ่งแวดล้อมอย่างยั่งยืน
- ยุทธศาสตร์ที่ ๕ ยุทธศาสตร์การพัฒนาด้านการอนุรักษ์และส่งเสริมประเพณี วัฒนธรรมและภูมิปัญญาท้องถิ่น

ยุทธศาสตร์ที่ ๖ ยุทธศาสตร์การพัฒนาด้านการอยู่ดีมีสุขของท้องถิ่น

พันธกิจ

- ๑ สร้าง จัดทำ พัฒนาระบบน้ำดื่ม น้ำใช้ และแหล่งน้ำเพื่อการเกษตรที่มีคุณภาพและเพียงพอ
- ๒ สร้าง ปรับปรุง พัฒนาโครงสร้างพื้นฐาน และการคมนาคมขนส่งที่ได้มาตรฐานและสะดวกในการสัญจร ครอบคลุมและครบวงจร
- ๓ ส่งเสริม ปรับปรุง พัฒนาการผลิตทางการเกษตรและการปศุสัตว์พร้อมทั้งส่งเสริมและสนับสนุนกลุ่มอาชีพ ต่างๆ เพื่อพัฒนาเศรษฐกิจชุมชน โดยเน้นการพัฒนาอาชีพที่สอดคล้องกับศักยภาพของพื้นที่และความต้องการของ ตลาด
- ๔ ส่งเสริม สนับสนุนและพัฒนาระบบการศึกษาและสาธารณสุข ตลอดจนอนุรักษ์ศิลปวัฒนธรรมอันดีงาม และภูมิปัญญาท้องถิ่น
- ๕ ปรับปรุงและพัฒนาระบบการบริหารจัดการขององค์กร ตามหลักการบริหารกิจการบ้านเมืองที่ดี
- ๖ พัฒนาศักยภาพของคนและชุมชนให้เข้มแข็งและสามารถพึ่งพาตนเองได้และส่งเสริมการมีส่วนร่วม ของประชาชน ตลอดจนสร้างความมั่นคงปลอดภัยในชีวิตและทรัพย์สินของประชาชน
- ๗ จัดการทรัพยากรธรรมชาติและสิ่งแวดล้อมเพื่อสภาวะแวดล้อมที่ดีและท้องถิ่นน่าอยู่

จุดมุ่งหมายเพื่อการพัฒนา

๑ ยุทธศาสตร์การพัฒนาด้านโครงสร้างพื้นฐานควบคู่การท่องเที่ยวเชิงอนุรักษ์

- ๑.๑ ก่อสร้าง ปรับปรุงบำรุงรักษา ถนน สะพาน ทางเท้า คู ท่อ ทางระบายน้ำ ขยายเขตและ ติดตั้งไฟฟ้าแสงสว่างสาธารณะ
- ๑.๒ พัฒนาและจัดหาแหล่งน้ำเพื่ออุปโภคบริโภคและปรับปรุงระบบประปา

๒. ยุทธศาสตร์การพัฒนาด้านคุณภาพชีวิตและส่งเสริมการศึกษาเรียนรู้แบบองค์รวม

- ๒.๑ ส่งเสริมการจัดสวัสดิการและนันทนาการ
- ๒.๒ ส่งเสริมสุขภาพอนามัยของประชาชน
- ๒.๓ พัฒนาศักยภาพบุคลากร
- ๒.๔ ส่งเสริมและสนับสนุนการจัดเก็บข้อมูล การวิจัย การใช้ข้อมูลประชาสัมพันธ
- ๒.๕ ส่งเสริมการศึกษาของประชาชนทุกระดับ
- ๒.๖ เพิ่มช่องทางในการรับรู้ข่าวสารให้แก่ประชาชน ฯลฯ

๓. ยุทธศาสตร์การพัฒนาและส่งเสริมการมีส่วนร่วมของประชาชน

- ๓.๑ ส่งเสริมการมีส่วนร่วมของประชาชน
- ๓.๒ เสริมระบบป้องกันและบรรเทาสาธารณภัย
- ๓.๓ พัฒนาระบบบริหารจัดการของหน่วยงาน
- ๓.๔ สนับสนุนให้มีการประสานงานระหว่างองค์กรปกครองส่วนท้องถิ่นกับหน่วยงานอื่น ๆ

๔. ยุทธศาสตร์การพัฒนาด้านยุทธศาสตร์การพัฒนาด้านการอนุรักษ์พลังงานและจัดการ

ทรัพยากรธรรมชาติและสิ่งแวดล้อมอย่างยั่งยืน

- ๔.๑ สร้างจิตสำนึกและความตระหนักในการจัดการทรัพยากรธรรมชาติและสิ่งแวดล้อม

เฝ้าระวังและฟื้นฟูธรรมชาติและสิ่งแวดล้อม

๔.๒ บำบัดและฟื้นฟูธรรมชาติและสิ่งแวดล้อม

๔.๓ บำบัดและจัดการขยะ

๕. ยุทธศาสตร์การพัฒนาด้านการอนุรักษ์และส่งเสริมประเพณี วัฒนธรรมและภูมิปัญญา ท้องถิ่น

๕.๑ ส่งเสริมศาสนา ศิลปวัฒนธรรมและประเพณีภูมิปัญญาท้องถิ่น ฯลฯ

๖. ยุทธศาสตร์การพัฒนาด้านการอยู่ดีมีสุขของท้องถิ่น

๖.๑ สนับสนุนและส่งเสริมเพื่อสร้างความเข้มแข็งให้กับเกษตรกรรายย่อยในภาคการเกษตร โดยใช้ปรัชญาเศรษฐกิจพอเพียง

๖.๒ การรักษาความปลอดภัยในชีวิตและทรัพย์สินของประชาชน

นโยบายของผู้บริหาร

๑. นโยบายการพัฒนาด้านโครงสร้างพื้นฐาน

๑.๑ ระบบการคมนาคม

๑.๑.๑ ซ่อมแซม ปรับปรุง บำรุงรักษา ท่อระบายน้ำ คู สะพาน และถนนสายต่าง ๆ ที่มีอยู่เก่าให้มีประสิทธิภาพในการใช้งานได้เป็นปกติ

๑.๑.๒ การก่อสร้างถนนลาดยางหรือถนนคอนกรีตเสริมเหล็กและสะพาน ในเขตพื้นที่ที่มีความจำเป็นและเหมาะสม เช่น ในเขตชุมชน ฯลฯ

๑.๑.๓ บุกเบิกถนนใหม่ เพื่อให้ประชาชนได้รับความสะดวกและรวดเร็วในการสัญจร และเข้าถึงแหล่งผลิตผลทางการเกษตร แหล่งท่องเที่ยว ตามสภาพพื้นที่

๑.๒ ระบบไฟฟ้าและแสงสว่าง

๑.๒.๑ ซ่อมแซม ปรับปรุง บำรุงรักษา วัสดุครุภัณฑ์ ที่ใช้ในระบบไฟฟ้าและแสงสว่างของอาคารสำนักงานและที่สาธารณะที่มีอยู่แล้วให้อยู่ให้อยู่ในสภาพที่ใช้งานได้ตามปกติและเหมาะสม

๑.๒.๒ ขยายเขตไฟฟ้าและแสงสว่างเพิ่มเติมตามความเหมาะสม

๑.๓ ระบบประปา

๑.๓.๑ ซ่อมแซม ปรับปรุง บำรุงรักษาระบบประปาหมู่บ้าน ที่มีอยู่แล้วให้มีประสิทธิภาพในการใช้งานได้ดีและคุ้มค่า ทั้งที่เป็นวัสดุ , ครุภัณฑ์ , สิ่งก่อสร้างและการบริหารจัดการ

๑.๓.๒ ขยายเขตประปาตามความจำเป็นและคุ้มค่า

๑.๓.๓ ก่อสร้างระบบประปาเพิ่มเติมที่ยังขาดแคลนน้ำบริโภคในครัวเรือน

๑.๓.๔ จัดหาแหล่งน้ำดิบเพื่อการอุปโภคบริโภคไว้รองรับปัญหาภัยแล้งตามความจำเป็นและเหมาะสม

๑.๔ ระบบชลประทาน

๑.๔.๑ ซ่อมแซม ปรับปรุง บำรุงรักษา แหล่งเก็บกักน้ำที่มีอยู่ก่อนแล้ว ทั้งที่โดยการสร้างขึ้นมาก่อนหรือมีอยู่ตามธรรมชาติให้มีน้ำที่สามารถใช้ในการเกษตรได้ตามความจำเป็น

๑.๔.๒ ก่อสร้างระบบชลประทานขนาดย่อมตามความจำเป็นและเหมาะสม ตามสภาพพื้นที่ที่ขาดแคลนน้ำเพื่อการเกษตร

๑.๕ ระบบการสื่อสาร

๑.๕.๑ ซ่อมแซม ปรับปรุง บำรุงรักษาระบบการสื่อสารรูปแบบต่าง ๆ ที่มีอยู่แล้ว ให้คงสภาพการใช้งานได้ตามปกติ

๑.๕.๒ ติดตั้งระบบการติดต่อและเผยแพร่ข้อมูลข่าวสารรูปแบบต่าง ๆ ที่รวดเร็ว ทันต่อความต้องการตามความเหมาะสม

๑.๖ ครุภัณฑ์ ที่ดิน และสิ่งก่อสร้าง

๑.๖.๑ ซ่อมแซม ปรับปรุง บำรุงรักษา อาคารสถานที่ ที่เป็นทรัพย์สินขององค์การบริหารส่วนตำบล แหลมสอม

๑.๖.๒ ก่อสร้างหรือต่อเติม อาคารสถานที่ของสำนักงานและที่สาธารณะตามความจำเป็นและเหมาะสม

๑.๖.๓ จัดหาที่ดินสถานที่ก่อสร้างสำนักงาน อบต.แหลมสอม ตามความจำเป็นและความเหมาะสม กับฐานะการเงิน การคลัง

๒. นโยบายการพัฒนาด้านคุณภาพชีวิต

๒.๑ สนับสนุนส่งเสริมการป้องกันโรคติดต่อ อันตรายต่าง ๆ และการป้องกันแก้ไขปัญหาเสพติด

๒.๒ สนับสนุนส่งเสริมสุขภาพประชาชนในตำบลทุกกลุ่มวัยให้เข้าถึงบริการของรัฐรูปแบบต่าง ๆ

๒.๓ สนับสนุนส่งเสริมการพัฒนาคุณภาพชีวิต เด็ก สตรี ผู้สูงอายุ และผู้ด้อยโอกาส

๒.๔ สนับสนุนส่งเสริมกิจกรรมการกีฬาและนันทนาการกลุ่มต่าง ๆ เช่น กลุ่มเด็กเล็ก กลุ่มวัยเรียน เยาวชน ผู้สูงอายุ ฯลฯ

๒.๕ สนับสนุนส่งเสริมการประกอบอาชีพของประชาชนให้มีความมั่นคงยิ่งขึ้น ทั้งอาชีพหลัก หรืออาชีพเสริม

๒.๖ สนับสนุนส่งเสริมกิจกรรมการให้บริการด้านต่าง ๆ จากหน่วยงานอื่น เช่น เกษตร ปศุสัตว์ ประมง สาธารณสุข ฯลฯ

๒.๗ สนับสนุนส่งเสริมการจัดตั้งสภาเด็กและเยาวชน

๓. นโยบายการพัฒนาทางการศึกษา

๓.๑ สนับสนุนส่งเสริมการพัฒนาการเด็กปฐมวัย เพื่อเตรียมความพร้อมในการที่จะนำไปสู่การเรียนรู้ในระดับต่อไป และส่งเสริมกระบวนการเรียนรู้ที่สนองต่อพัฒนาการตามวัยของเด็ก

๓.๒ สนับสนุนส่งเสริมศูนย์พัฒนาเด็กเล็กให้มีมาตรฐานตรงตามที่กระทรวงศึกษาธิการกำหนด

๓.๓ สนับสนุนส่งเสริมงบประมาณเพื่อการจัดการศึกษาสำหรับเด็กก่อนวัยเรียน วัยเรียน เยาวชน ฯลฯ

๓.๔ สนับสนุนส่งเสริมการศึกษาขั้นพื้นฐานและการศึกษาตลอดชีวิตของประชาชนในตำบล (การจัดตั้งศูนย์การเรียนรู้)

๓.๕ สนับสนุนส่งเสริมการพัฒนาศักยภาพของบุคลากรที่เกี่ยวข้องเพื่อรองรับการเข้าสู่ประชาคมอาเซียน

๔. ด้านการมีส่วนร่วมของประชาชน

๔.๑ สนับสนุนส่งเสริมการจัดกิจกรรมสภาฯและเวทีประชาคม

๔.๒ สนับสนุนส่งเสริมพัฒนาระบบการแลกเปลี่ยนข้อมูลข่าวสารให้มีประสิทธิภาพ เพื่อสนองตอบต่อ พรบ. ข้อมูลข่าวสาร พ.ศ.๒๕๔๐

๔.๓ สนับสนุนส่งเสริมกิจกรรมกลุ่มองค์กรต่าง ๆ ที่ก่อให้เกิดการพัฒนาประชาชนร่วมโดย เช่น กลุ่มเยาวชน กลุ่มสตรี กลุ่มอสม. กลุ่มที่เป็นภูมิปัญญาท้องถิ่นต่าง ๆ

๔.๔ สนับสนุนส่งเสริมการเผยแพร่กิจการของฝ่ายบริหารและฝ่ายสภาต่อประชาชน

๔.๕ สนับสนุนส่งเสริมการพัฒนาศักยภาพระบบงานขององค์กรทั้งระบบ เพื่อให้การบริการประชาชนมีประสิทธิภาพสูงสุด

๔.๖ สนับสนุนส่งเสริมการจัดอัตรากำลังในองค์กร ให้เพียงพอกับปริมาณงานและเหมาะสมตามตำแหน่งหน้าที่

๔.๗ สนับสนุนส่งเสริมการจัดเก็บภาษีประเภทต่าง ๆ ตามอำนาจหน้าที่และรักษาผลประโยชน์ของรัฐเพื่อประโยชน์สูงสุดของประชาชน

๔.๘ สนับสนุนส่งเสริมการขอรับงบประมาณสนับสนุน (อุดหนุน) จากรัฐ หรือหน่วยงานอื่น ๆ เพื่อนำไปพัฒนาตำบลและงานบริการประชาชน ตามแนวทางการบริหารกิจการบ้านเมืองที่ดีของ อปท. โดยยึดหลักธรรมาภิบาล

๕. ด้านการอนุรักษ์ทรัพยากรธรรมชาติและสิ่งแวดล้อม

๕.๑ สนับสนุนส่งเสริมการปรับปรุงทัศนตามอาคารสถานที่ต่าง ๆ ที่อยู่ในความรับผิดชอบและตามที่สาธารณะในเขตพื้นที่

๕.๒ สนับสนุนส่งเสริมการปรับปรุงและพัฒนาระบบการรักษาความสะอาด ตามอาคารสถานที่ ที่สาธารณะ เส้นทางสัญจรและแหล่งน้ำธรรมชาติต่าง ๆ ในพื้นที่

๕.๓ สนับสนุนส่งเสริมการจัดการสิ่งแวดล้อมและมลพิษต่าง ๆ

๖. ด้านการอนุรักษ์และส่งเสริมประเพณี ศาสนา วัฒนธรรมและภูมิปัญญาท้องถิ่น

๖.๑ สนับสนุนส่งเสริมการจัดกิจกรรมต่าง ๆ ที่เกี่ยวกับการเทิดทูนสถาบันชาติ ศาสนา และพระมหากษัตริย์

๖.๒ สนับสนุนส่งเสริมกิจกรรมทางศาสนา ทุกศาสนาในพื้นที่อย่างเท่าเทียมและเหมาะสม

๖.๓ สนับสนุนส่งเสริมการจัดกิจกรรมต่าง ๆ ที่เกี่ยวกับประเพณีวัฒนธรรมและภูมิปัญญาท้องถิ่นตามวิถีชีวิตของคนในชุมชน

๗. ด้านการป้องกันและบรรเทาสาธารณภัย

๗.๑ สนับสนุนส่งเสริมกิจกรรมอาสาสมัครป้องกันภัยฝ่ายพลเรือน

๗.๒ สนับสนุนส่งเสริมการจัดตั้งศูนย์รับแจ้งภัยฝ่ายพลเรือนพร้อมทั้ง วัสดุ อุปกรณ์ ครุภัณฑ์ ประกอบการดำเนินการ

๗.๓ สนับสนุนส่งเสริมการจัดกิจกรรมการป้องกันและปราบปรามยาเสพติดให้โทษ

๗.๔ สนับสนุนส่งเสริมการจัดงบประมาณสำหรับค่าตอบแทนอาสาสมัคร อปพร.ที่ปฏิบัติหน้าที่ตามคำสั่งของผู้มีอำนาจตามกฎหมาย

ยุทธศาสตร์การพัฒนา และแนวทางการพัฒนาท้องถิ่น

ยุทธศาสตร์ที่ ๑

แนวทางการพัฒนา

ยุทธศาสตร์การพัฒนาด้านโครงสร้างพื้นฐานควบคู่การท่องเที่ยวเชิงอนุรักษ์

๑. ก่อสร้างปรับปรุงบำรุงรักษา ถนน สะพาน ทางเท้า และท่าเทียบเรือ ขยายเขตและติดตั้งไฟฟ้าแสงสว่างสาธารณะ

๒. พัฒนาระบบจราจร

๓. พัฒนาและจัดหาแหล่งน้ำเพื่ออุปโภคบริโภค
๔. พัฒนาระบบขนส่ง
๕. พัฒนางานวางผังเมือง

ยุทธศาสตร์ที่ ๒

แนวทางการพัฒนา

ยุทธศาสตร์การพัฒนาด้านคุณภาพชีวิตและส่งเสริมการศึกษาแบบองค์รวม

- ๑ ส่งเสริมการจัดสวัสดิการและนันทนาการ
- ๒ ส่งเสริมสุขภาพอนามัยของประชาชน
- ๓ พัฒนาศักยภาพบุคลากร
- ๔ ส่งเสริมและสนับสนุนการจัดเก็บข้อมูล การวิจัยการใช้ข้อมูลประชาสัมพันธ์
- ๕ ส่งเสริมการศึกษาของประชาชนทุกระดับ

ยุทธศาสตร์ที่ ๓

แนวทางการพัฒนา

ยุทธศาสตร์การพัฒนาและส่งเสริมการมีส่วนร่วมของประชาชน

- ๑ ส่งเสริมการมีส่วนร่วมของประชาชน
- ๒ ส่งเสริมระบบป้องกันและบรรเทาสาธารณภัย
- ๓ พัฒนาระบบบริหารจัดการของหน่วยงาน
- ๔ สนับสนุนให้มีการประสานงานระหว่างองค์กรปกครองส่วนท้องถิ่น

ยุทธศาสตร์ที่ ๔

แนวทางการพัฒนา

ยุทธศาสตร์การพัฒนาด้านการอนุรักษ์พลังงานและจัดการทรัพยากรธรรมชาติและสิ่งแวดล้อมอย่างยั่งยืน

- ๑ สร้างจิตสำนึกและความตระหนักในการจัดการทรัพยากรธรรมชาติและสิ่งแวดล้อม
- ๒ ฝังรวางและฟื้นฟูธรรมชาติและสิ่งแวดล้อม
- ๓ บำบัดและฟื้นฟูธรรมชาติและสิ่งแวดล้อม
- ๔ จัดระบบบำบัดน้ำเสีย
- ๕ บำบัดและจัดการขยะ
- ๖ ก่อสร้างปรับปรุงระบบคมนาคมสู่แหล่งท่องเที่ยว
- ๗ เพื่อศักยภาพการพัฒนาแหล่งท่องเที่ยวให้เป็นมารีน่าแห่งอันดามัน
- ๘ การส่งเสริมความรู้ประเพณี และวัฒนธรรมท้องถิ่นสู่ชาวต่างชาติ ที่มีอยู่ในจังหวัดตรัง

ยุทธศาสตร์ที่ ๕

แนวทางการพัฒนา

ยุทธศาสตร์การพัฒนาด้านการอนุรักษ์และส่งเสริมประเพณี วัฒนธรรมและภูมิปัญญาท้องถิ่น

- ๑ ส่งเสริมศาสนา ศิลปวัฒนธรรมและประเพณีภูมิปัญญาท้องถิ่น

ยุทธศาสตร์ที่ ๖

แนวทางการพัฒนา

ยุทธศาสตร์การพัฒนาด้านการอยู่ดีมีสุขของท้องถิ่น

- ๑ สนับสนุนและส่งเสริมเพื่อสร้างความเข้มแข็งให้กับเกษตรกรรายย่อยในภาคการเกษตร โดยใช้ปรัชญาเศรษฐกิจพอเพียง
- ๒ พัฒนาและส่งเสริมอาชีพให้กับประชาชน ฯลฯ
- ๓ สนับสนุนการจัดบริการเพื่ออำนวยความสะดวกให้แก่ประชาชน

๔ การรักษาความปลอดภัยในชีวิตและทรัพย์สินของประชาชน

(การวิเคราะห์จุดแข็ง จุดอ่อน โอกาส และอุปสรรค)

องค์การบริหารส่วนตำบลแหลมสอม ได้ดำเนินการวิเคราะห์สภาวะการณ์และศักยภาพ เพื่อชี้ให้เห็นถึงศักยภาพ ปัญหาและความต้องการของประชาชน โดย อบต.ได้ดำเนินการวิเคราะห์ข้อมูล ดังต่อไปนี้

(๑) การวิเคราะห์ข้อมูลเพื่อการจัดทำแผนพัฒนา

➤ **ด้านโครงสร้างพื้นฐาน** สามารถจำแนกได้ดังนี้

๑) **มีเส้นทางคมนาคม** ในพื้นที่อบต.ยังมีถนนลูกรังอยู่ ที่เป็นถนนคอนกรีตเสริมเหล็ก และลาดยาง ร้อยละ ๗๐ เป้าหมาย คือต้องการให้ได้มากกว่านี้หรือร้อยละ ๑๐๐ โดยผู้บริหารมีนโยบายที่จะดำเนินการก่อสร้างถนนคอนกรีตเสริมเหล็กและลาดยาง **ปัญหาคือ** อบต.ไม่สามารถดำเนินการได้เนื่องจากงบประมาณไม่เพียงพอและพื้นที่บางพื้นที่เป็นของส่วนบุคคล ยังไม่เป็นที่สาธารณะ จะดำเนินการได้ก็ต่อเมื่อต้องเป็นที่สาธารณะ **การแก้ปัญหาคือ** ประสานความร่วมมือกันในหลายๆ ฝ่าย เพื่อที่จะทำความเข้าใจกับประชาชนในพื้นที่ และวิธีการที่จะดำเนินการแก้ไขอย่างไร ทั้งนี้ อบต.ก็ได้ตั้งงบประมาณในส่วนนี้ไว้แล้ว และได้แจ้งประชาสัมพันธ์ให้ประชาชนได้รับทราบถึงเหตุผลเพื่อที่จะได้ช่วยกันแก้ไขปัญหาให้กับหมู่บ้าน

๒) **การขยายเขตไฟฟ้า** ปัจจุบันมีไฟฟ้าใช้เกือบทุกครัวเรือน คิดเป็น ๙๔.๒๒ เปอร์เซ็นต์ **ปัญหาคือ** ไฟฟ้าส่องสว่างทางหรือที่สาธารณะยังไม่สามารถดำเนินการครอบคลุมพื้นที่ได้ทั้งหมด และไฟฟ้าตามจุดต่างๆ มีปัญหาต้องซ่อมแซม **การแก้ปัญหาคือ** ประสานความร่วมมือกันในหลายๆ ฝ่าย เพื่อที่จะทำความเข้าใจกับประชาชนในพื้นที่ และวิธีการที่จะดำเนินการแก้ไขอย่างไร ทั้งนี้ อบต.ก็ได้ตั้งงบประมาณในส่วนนี้ไว้แล้ว และได้แจ้งประชาสัมพันธ์ให้ประชาชนได้รับทราบถึงเหตุผลเพื่อที่จะได้ช่วยกันแก้ไขปัญหาให้กับหมู่บ้าน

๓) **การประปา** อบต.มีกิจการประปาเป็นของ อบต.เอง และเป็นของหมู่บ้าน ซึ่งสามารถให้บริการได้ครอบคลุมเกือบทุกหลังคาเรือน แต่ขาดแคลนน้ำอุปโภคบริโภคในช่วงหน้าแล้ง **ปัญหาคือ** ขาดแคลนน้ำในช่วงหน้าแล้ง และมีข้อร้องเรียนเรื่องน้ำประปาขุ่นบ่อยครั้ง อีกทั้งประปาของหมู่บ้านมีปัญหาไม่สามารถเก็บค่าน้ำประปาได้ ทำให้ไม่สามารถบริหารจัดการกิจการประปาของหมู่บ้าน รายรับไม่พอกับรายจ่าย สาเหตุเนื่องจากภัยธรรมชาติ คือภัยแล้ง อากาศร้อน ทำให้ขาดแคลนน้ำ ไม่มีน้ำไว้อุปโภค บริโภค อบต.จึงต้องแจกน้ำแก่ประชาชนผู้เดือดร้อนกันทุกปี สาเหตุอีกประการ น้ำมีสีขุ่น เพราะท่อประปาเก่าเกิดการตกตะกอนของน้ำ และไม่ได้ติดตั้งระบบกรองน้ำประปา ปัจจุบัน อบต.ยังประสบปัญหาภัยแล้ง ขาดแคลนน้ำ **การแก้ปัญหาคือ** การลงพื้นที่ดำเนินการแก้ไขตามจุดที่เกิดปัญหาในพื้นที่ แจกน้ำให้กับประชาชน การพิจารณาโครงการต่างๆ ที่ไม่สามารถดำเนินการได้นั้น อบต.ก็นำบรรจุในแผนพัฒนาท้องถิ่นเพื่อที่จะพิจารณาดำเนินการในปีต่อไป เมื่อมีงบประมาณและความจำเป็นก็สามารถดำเนินโครงการได้ต่อเนื่อง เพื่อตอบสนองต่อความต้องการของประชาชนต่อไป

➤ **ด้านที่อยู่อาศัยและการอุปโภคบริโภค**

จากการสำรวจข้อมูลพื้นฐานพบว่า ประชากรในพื้นที่มีที่อยู่อาศัยที่มั่นคง **ปัญหาคือ** มีผู้ยากไร้บางครอบครัว ที่ยังต้องการความช่วยเหลือในการซ่อมแซมที่อยู่อาศัย **การแก้ปัญหาคือ** อบต.ได้มีโครงการซ่อมแซมบ้านคนจน แต่งบประมาณมีจำกัดถ้ามีงบประมาณที่มากกว่านี้ อบต.ก็จะดำเนินการให้ได้ครอบคลุมทุกหลังคาเรือน ในหมู่บ้านมีการเกิดมลพิษเพียงเล็กน้อย เพราะในเขต อบต.ไม่มีโรงงานอุตสาหกรรม ทุกครัวเรือนมีน้ำสำหรับบริโภค โดยบางครัวเรือนซื้อน้ำที่บรรจุในถังหรือขวด

(๒) การวิเคราะห์ข้อมูลด้านเศรษฐกิจ

จากการสำรวจข้อมูลพื้นฐานพบว่า ประชากรส่วนใหญ่ทำการเกษตร ทำสวนยางพารา ทำสวนปาล์ม เลี้ยงสัตว์ ทำสวนผลไม้ ตามลำดับ รายได้ส่วนมากมาจากการทำการเกษตร และมีรายได้จากสัตว์เลี้ยงไม่มาก คนอายุ ๑๕ – ๖๐ ปีมีอาชีพและรายได้ แต่ปัญหาก็คือ ไม่มีการเก็บออม สาเหตุเป็นเพราะว่าราคาผลผลิตทางการเกษตรต่ำ ค่าครองชีพสูง มีเงินแต่ซื้อของได้น้อยลง พื้นที่ภาวะฝนทิ้งช่วง มีพื้นที่ในการทำการเกษตรน้อย และการไม่ประกันราคายางพารา ทำให้ราคายางตกต่ำ การแก้ปัญหาคือ อบต.ก็ได้ลงพื้นที่แก้ไขปัญหามาในทุครั้ง ประชาชนมีจิตสำนึกและมีส่วนร่วมมากขึ้น และทำให้ประชากรมีรายได้เพิ่มขึ้น อีกทั้งอบต. ได้แก้ไขปัญหามาโดยจัดโครงการส่งเสริมอาชีพ เพื่อให้หมู่บ้านมีรายได้เสริมจากการประกอบอาชีพเกษตรกรรม อุดหนุนกลุ่มอาชีพในหมู่บ้าน แต่การพัฒนาด้านนี้ยังไม่บรรลุวัตถุประสงค์เท่าที่ควร เนื่องจากกลุ่มอาชีพต่างๆ ยังขาดความรู้ด้านการบริหารจัดการและความรู้ด้านการตลาด

(๓) การวิเคราะห์ข้อมูลสังคม

➤ ด้านสุขภาพและสาธารณสุข

จากการสำรวจข้อมูลพื้นฐานพบว่า ประชาชนส่วนมากมีสุขภาพที่ดี มีการคัดกรองสุขภาพให้กับประชาชนกลุ่มเสี่ยง โรคที่มักเกิดแก่ประชาชนในหมู่บ้าน ได้แก่ โรคความดัน เบาหวาน โรคไข้เลือดออก มือ-ปาก-เท้าในเด็ก และโรคอื่นๆ จากข้อมูลสถิติการเข้ารับการรักษาพยาบาล ปัญหาคือ ประชาชนบางรายไม่ยอมไปคัดกรองหรือตรวจสุขภาพประจำปี การแก้ไขปัญหาคือ อบต.และ โรงพยาบาลส่งเสริมสุขภาพ และหน่วยงานสาธารณสุข ได้จัดกิจกรรมร่วมมือกันรณรงค์ให้หมู่บ้านเห็นความสำคัญในเรื่องนี้ซึ่งก็ได้ผลในระดับหนึ่ง ประชาชนให้ความร่วมมือเป็นอย่างดี แต่ต้องเป็นการดำเนินการต่อเนื่อง จากการสำรวจข้อมูลพื้นฐาน บางครัวเรือนไม่ได้กินอาหารที่ถูกสุขลักษณะ การใช้ยาเพื่อบำบัดอาการเจ็บป่วยที่ไม่เหมาะสม การออกกำลังกายยังไม่สม่ำเสมอ และประชาชนส่วนมากไม่ได้รับการตรวจสุขภาพ ปัญหาเหล่านี้ อบต.พยายามอย่างยิ่งที่จะแก้ไข โดยร่วมมือกับ โรงพยาบาลส่งเสริมสุขภาพ หน่วยงานสาธารณสุข จัดกิจกรรมเพื่อแก้ไขปัญหามา

➤ ด้านการศึกษา

จากการสำรวจข้อมูลพื้นฐานพบว่า ประชาชนอายุ ๑๕ – ๖๐ ปีเต็ม ร้อยละ ๙๙ อ่านเขียนภาษาไทยและคิดเลขอย่างง่ายได้ เด็กอายุ ๖ – ๑๔ ปี ร้อยละ ๑๐๐ ได้รับการศึกษาภาคบังคับ ๙ ปี ด้านการศึกษาอยู่ในเกณฑ์ที่ดี ปัญหาคือ ยังไม่สามารถที่จะแข่งขันกับเมืองใหญ่ๆ ได้ การแก้ไขปัญหามาของอบต. ได้จัดกิจกรรมให้กับเด็กของศูนย์พัฒนาเด็กเล็ก การสนับสนุนอาหารเสริมนม อาหารกลางวัน ให้กับทางโรงเรียนในพื้นที่ และร่วมกันจัดกิจกรรมต่างๆ กับทางโรงเรียน

➤ ด้านความปลอดภัยในชีวิตและทรัพย์สิน

จากการสำรวจข้อมูลพื้นฐานพบว่า ส่วนมากครัวเรือนมีการป้องกันอุบัติภัยอย่างถูกวิธี มีความปลอดภัยในชีวิตและทรัพย์สิน วิธีการแก้ปัญหาของอบต.ที่สามารถดำเนินการได้ตามอำนาจหน้าที่และงบประมาณที่มีอยู่อย่างจำกัด คือการติดตั้งกล้องวงจรปิดในจุดที่เป็นที่สาธารณะ ลูกศรบอกทาง รวมทั้งได้ตั้งจุดตรวจ จุดสกัด จุดบริการ ในช่วงเทศกาลที่มีวันหยุดหลายวันเพื่ออำนวยความสะดวกให้กับประชาชน และการติดตั้งไฟฟ้าส่องสว่างในแหล่งชุมชน เพื่อความปลอดภัยของประชาชน

➤ ด้านยาเสพติด

ปัญหาหาเสพติด ในหมู่บ้านของอบต. พบว่าในเขตอบต.มีผู้ที่ติดยาเสพติดแต่เมื่อเทียบกับพื้นที่อื่นถือว่าน้อย และยังไม่พบผู้ค้า เหตุผลก็เนื่องมาจากกว่าได้รับความร่วมมือกับทางผู้นำ ประชาชน หน่วยงานของ อบต.ที่ช่วยสอดส่องดูแลอยู่เป็นประจำ **การแก้ไขปัญหา** ของอบต.สามารถทำได้เฉพาะตามอำนาจหน้าที่เท่านั้น เช่น การรณรงค์ การประชาสัมพันธ์ การแจ้งเบาะแส การฝึกอบรมให้ความรู้ ถ้านอกเหนือจากอำนาจหน้าที่ ก็เป็นเรื่องของอำเภอหรือตำรวจแล้วแต่กรณี ทั้งนี้ อบต.ก็ได้ให้ความร่วมมือมาโดยตลอด

(๔) การวิเคราะห์ข้อมูลด้านทรัพยากรธรรมชาติและสิ่งแวดล้อม

ในพื้นที่ของ อบต.ส่วนมากเป็นพื้นที่สำหรับเพาะปลูก ที่อยู่อาศัย ร้านค้า สถานประกอบการตามลำดับ และมีพื้นที่เพียงเล็กน้อยที่เป็นพื้นที่สาธารณะ **ปัญหาด้านขยะ** เมื่อประชากรเพิ่ม ขยะก็มากขึ้น **การแก้ไขปัญหา** อบต.ได้จัดทำโครงการเพื่อแก้ปัญหาให้กับประชาชนและเป็นไปตามความต้องการของประชาชน เช่น มีรถจัดเก็บขยะให้กับประชาชน โครงการปลูกต้นไม้ในวันสำคัญต่างๆ ในพื้นที่ของตนเองและที่สาธารณะรวมทั้งปรับปรุงสภาพภูมิทัศน์ของตำบลให้ร่มรื่นสวยงาม

(๕) ด้านการเมือง – การบริหาร

อบต.มีหมู่บ้านในเขตอบต. ทั้งหมด ๑๑ หมู่บ้าน แต่ละหมู่บ้าน มีสมาชิกสภาองค์การบริหารส่วนตำบล ๒ ท่าน และมีกรรมการซึ่งเป็นตัวแทนของหมู่บ้าน ประชาชนมีส่วนร่วมในการจัดซื้อจัดจ้างของอบต. ประชาชนให้ความร่วมมือด้านการเลือกตั้งเป็นอย่างดี **การแก้ไขปัญหา**ของอบต.คือ ขอความร่วมมือ ผู้นำเจ้าหน้าที่ที่มีหน้าที่รับผิดชอบให้ระมัดระวัง การรณรงค์ ประชาสัมพันธ์ ให้ข้อมูลที่ถูกต้อง เกี่ยวกับข้อกฎหมายของการเลือกตั้งที่กระทำได้และทำไม่ได้ให้ประชาชนได้รับทราบ ปัญหาต่างๆ ที่เกิดขึ้นอบต.ก็ได้พยายามแก้ไข โดยเรื่องจากการประชุมประชาคมท้องถิ่นทุกหมู่บ้านในเขตอบต. ในการจัดทำแผนพัฒนาอบต. จากผลการประชุมทุกครั้งที่อบต.จัดขึ้น มีประชาชนสนใจเข้าร่วมประชุมรวมทั้งแสดงความคิดเห็นที่หลากหลาย ส่งผลให้อบต.ดำเนินงานตามความต้องการ ของประชาชน และประชาชนได้รับประโยชน์ และมีส่วนร่วมในการพัฒนาอบต. นอกจากนี้ อบต.ได้จัดโครงการอบรมศึกษา ดูงาน ของคณะผู้บริหาร สมาชิกสภาอบต. พนักงานอบต. อสม. และกรรมการหมู่บ้าน โครงการอื่นๆ สำหรับประชาชนอีกหลายโครงการ เพื่อนำความรู้และประสบการณ์ที่ได้รับมาพัฒนาอบต.ให้เจริญเท่าเทียมกับอบต.อื่นๆ และอบต.มีโครงการจัดซื้อเครื่องมือเครื่องใช้ในการปฏิบัติงานให้ทันสมัยและมีประสิทธิภาพ โครงการบางโครงการต้องระงับไว้เนื่องจากข้อจำกัดด้านงบประมาณ มีอัตรากำลังพนักงานอบต.จำกัด ไม่เพียงพอต่อการตอบสนองความต้องการของประชาชนในด้านบริการ

(๖) การวิเคราะห์ใช้หลัก SWOT (การวิเคราะห์จุดแข็ง จุดอ่อน โอกาสและอุปสรรค) ดังนี้

๑) จุดแข็ง (S : Strength)

- ประชาชน ผู้นำหมู่บ้าน มีความพร้อมที่จะให้ความร่วมมือกับทางราชการในการพัฒนาท้องถิ่นของตนเอง
- มีเส้นทางสัญจรเป็นไปด้วยความสะดวก
- ประชาชนยังยึดมั่นในขนบธรรมเนียมประเพณีและวัฒนธรรมท้องถิ่น
- มีตลาดสดของเอกชน ๑ แห่ง
- ประชากรส่วนใหญ่มีอาชีพเกษตรกรรม ผลผลิตทางการเกษตรที่สำคัญ ได้แก่ ยางพารา ปาล์มน้ำมัน เลี้ยงสัตว์ ผลไม้ ฯลฯ
- มีโรงเรียนสังกัด สพฐ. ๓ โรงเรียน สอนตั้งแต่ระดับก่อนประถมศึกษาถึงระดับประถมศึกษา

- ศูนย์พัฒนาเด็กเล็ก ๒ แห่ง สังกัดองค์การบริหารส่วนตำบลแหลมสอม
- มีการประสานความร่วมมือระหว่างอบต.กับส่วนราชการในพื้นที่
- มีความสงบ ไม่ค่อยจะมีปัญหาด้านความปลอดภัยและด้านมลพิษ
- ผู้นำหมู่บ้านให้ความร่วมมือในการพัฒนาท้องถิ่น
- องค์การบริหารส่วนตำบลแหลมสอม มีศักยภาพเพียงพอที่รองรับการบริการสาธารณสุขและ

แก้ไขปัญหาความเดือดร้อนของประชาชน

- มี ศูนย์พัฒนาการเรียนรู้อบต. อินเทอร์เน็ตตำบล ๑ แห่ง
- มีวัด ๒ แห่ง
- หมู่บ้านในเขตอบต. มีหอกระจายข่าวประชาสัมพันธ์ให้ประชาชนในหมู่บ้านได้รับทราบข้อมูล

ข่าวสาร

- มีการให้บริการด้านการสื่อสาร ของบริษัท ทีโอที และมีสัญญาณโทรศัพท์ไร้สายของ

เอกชนหลายบริษัท

- มีกองทุนในหมู่บ้าน เช่น การออมเงินสัจจะ กองทุนหมู่บ้าน
- มีกลุ่มอาชีพแม่บ้าน กลุ่มปุ๋ยชีวภาพ กองทุนเงินสาธารณสุขมูลฐานหมู่บ้าน

๒) จุดอ่อน (W : Weakness)

- 📖 ราษฎรส่วนใหญ่ประกอบอาชีพทางการเกษตรเพียงอย่างเดียวทำให้ขาดรายได้
- 📖 ประชาชนไม่สามารถรวมกลุ่มกันเพื่อดำเนินการด้านเศรษฐกิจของหมู่บ้านในรูปของกลุ่ม

อาชีพอย่างเข้มแข็ง

- 📖 ขาดแหล่งเก็บกักน้ำเพื่อการอุปโภค บริโภคและเพื่อการเกษตรไม่เพียงพอ
- 📖 ขาดสถานศึกษาระดับฝึกออาชีพ ขาดแหล่งงานรองรับ
- 📖 ไม่มีสถานประกอบการขนาดใหญ่ ไม่มีโรงงานในพื้นที่
- 📖 องค์การบริหารส่วนตำบลแหลมสอม ขาดบุคลากรที่มีความชำนาญเฉพาะด้าน เช่น ด้านการป้องกันและบรรเทาสาธารณภัย ฯลฯ ประกอบกับเครื่องมือไม่เพียงพอ เนื่องจากงบประมาณจำกัด
- 📖 ไม่มีตลาดสดที่ดำเนินการโดย อบต.
- 📖 แหล่งเงินทุนต่างๆ เช่น ธนาคารพาณิชย์ ไม่มี
- 📖 ที่ดินมีราคาสูงถ้าจะพัฒนาในด้านการเกษตรและภาคอุตสาหกรรมต้องใช้งบประมาณจำนวนมาก

มาก

๓) โอกาส (O : Opportunity)

- ☞ จังหวัดตรัง สามารถสนับสนุนงบประมาณให้องค์การบริหารส่วนตำบลแหลมสอม ที่มีแผนงาน/โครงการตามแนวทางยุทธศาสตร์การพัฒนาจังหวัด
- ☞ มีเส้นทางคมนาคมสะดวก สามารถรองรับการขยายตัวของการลงทุนทางเศรษฐกิจ
- ☞ ได้รับความร่วมมือสนับสนุนจากหน่วยงานของรัฐเป็นอย่างดี การปฏิรูป ระบบราชการทำให้พนักงานเกิดความกระตือรือร้นในการปฏิบัติงาน
- ☞ รัฐบาลมีนโยบายให้ประชาชนมีส่วนร่วมในการพัฒนาท้องถิ่นของตนเอง
- ☞ ได้รับงบประมาณจากส่วนกลางเพิ่มขึ้นเพื่อให้เพียงพอในการบริหารจัดการท้องถิ่น

๔) ข้อจำกัด (T : Threat)

ปัจจุบันองค์การบริหารส่วนตำบลแหลมสอม เป็นอบต.ขนาดกลาง มีงบประมาณจำกัดเมื่อเทียบกับภารกิจหน้าที่ต่างๆ ตามกฎหมายที่กำหนดให้เป็นอำนาจหน้าที่ของอบต.ตามกฎหมายอื่น ตามภารกิจถ่ายโอนฯ ตามนโยบายท้องถิ่น นโยบายจังหวัดและนโยบายรัฐบาล

๕ งบประมาณที่ได้รับจากส่วนกลาง ไม่เพียงพอในการบริหารงาน

๕ กฎหมายและระเบียบต่างๆ ในการปฏิบัติงานทำให้ขาดความคล่องตัวในการบริหารงาน

๕ การถ่ายโอนภารกิจต่างๆ ไม่เป็นไปในแนวทางเดียวกัน ทำให้การปฏิบัติงาน เกิดความล่าช้า ไม่เป็นไปตามวัตถุประสงค์ที่วางไว้

๕ การพัฒนาบางด้านต้องเป็นไปตามกฎหมาย จึงไม่สามารถดำเนินการแก้ปัญหาได้ ต้องอาศัยความช่วยเหลือของหมู่บ้านเท่านั้น ซึ่งบางครั้งก็ทำได้ยากมาก

ส่วนที่ ๓

การนำแผนพัฒนาท้องถิ่นไปสู่การปฏิบัติ

๑. ยุทธศาสตร์การพัฒนาและแผนงาน

ที่	ยุทธศาสตร์	ด้าน	แผนงาน	หน่วยงาน รับผิดชอบหลัก	หน่วยงาน สนับสนุน
๑	ด้านโครงสร้างพื้นฐาน ควบคุมการท่องเที่ยวเชิง อนุรักษ์	บริหารทั่วไป	แผนงาน บริหารงานทั่วไป	สำนักงานปลัด อบต.แหลมสอม	อบต. แหลมสอม
		บริการชุมชนและ สังคม	แผนงานการศึกษา	กองการศึกษา	
		บริการชุมชนและ สังคม	แผนงานเคหะและ ชุมชน	กองช่าง	
		การเศรษฐกิจ	แผนงาน บริหารงานทั่วไป	กองคลัง	
๒	ด้านงานส่งเสริมคุณภาพ ชีวิตและส่งเสริม การศึกษาเรียนรู้แบบองค์ รวม	บริการชุมชนและ สังคม	แผนงานการศึกษา	กองการศึกษา	
		บริการชุมชนและ สังคม	แผนงาน สาธารณสุข	สำนักงานปลัด อบต.แหลมสอม	
		บริการชุมชนและ สังคม	แผนงานสร้างความ เข้มแข็ง	สำนักงานปลัด อบต.แหลมสอม	
		การดำเนินงานอื่นๆ	แผนงานงบกลาง	สำนักงานปลัด อบต.แหลมสอม	
๓	ด้านการส่งเสริมการมี ส่วนร่วมของประชาชน	บริการชุมชนและ สังคม	แผนงานสร้างความ เข้มแข็ง	สำนักงานปลัด อบต.แหลมสอม	
๔	ด้านการอนุรักษ์พลังงาน และจัดการ ทรัพยากรธรรมชาติและ	บริการชุมชนและ สังคม	แผนงานการเกษตร	สำนักงานปลัด อบต.แหลมสอม	

แผนพัฒนาท้องถิ่น (พ.ศ. ๒๕๖๖ - ๒๕๗๐)

สิ่งแวดล้อม				
-------------	--	--	--	--

ที่	ยุทธศาสตร์	ด้าน	แผนงาน	หน่วยงาน รับผิดชอบหลัก	หน่วยงาน สนับสนุน
๕	ด้านการอนุรักษ์และส่งเสริมประเพณีวัฒนธรรม และภูมิปัญญาท้องถิ่น	บริการชุมชนและสังคม	แผนงานการศึกษา ศาสนาวัฒนธรรม และนันทนาการ	กองการศึกษา	อบต. แหลมสอม
๖	ด้านการพัฒนาด้านอยู่ดีมีสุขของท้องถิ่น	บริการชุมชนและสังคม	แผนงานสร้างความ เข้มแข็งของชุมชน	สำนักงานปลัด อบต.แหลมสอม	
รวม	๖ ยุทธศาสตร์	๔ ด้าน	๗ แผนงาน	๔ สำนัก/กอง	

ส่วนที่ ๔

การติดตามและประเมินผล

๔.๑ การติดตามและประเมินผลยุทธศาสตร์ขององค์กรปกครองส่วนท้องถิ่นในเขตจังหวัด

ตามพระราชบัญญัติกำหนดแผนและขั้นตอนการกระจายอำนาจให้แก่องค์กรปกครองส่วนท้องถิ่น พ.ศ. ๒๕๔๒ ได้กำหนดให้องค์กรปกครองส่วนท้องถิ่น มีอำนาจและหน้าที่ในการจัดทำแผนพัฒนาท้องถิ่นของตนเอง โดยในการจัดทำแผนพัฒนาขององค์กรปกครองส่วนท้องถิ่นนั้น จะต้องดำเนินการตามระเบียบกระทรวงมหาดไทย ว่าด้วยการจัดทำแผนพัฒนาขององค์กรปกครองส่วนท้องถิ่น พ.ศ. ๒๕๔๘ และที่แก้ไขเพิ่มเติมถึง (ฉบับที่ ๓) พ.ศ. ๒๕๖๑ ทั้งนี้ แผนพัฒนาท้องถิ่นจะต้องสอดคล้องกับแผนพัฒนาจังหวัด ยุทธศาสตร์การพัฒนาขององค์กรปกครองส่วนท้องถิ่นในเขตจังหวัด แผนพัฒนาอำเภอ แผนพัฒนาตำบล แผนพัฒนาหมู่บ้านหรือแผนชุมชน อันมีลักษณะเป็นการกำหนดรายละเอียดแผนงาน ดังนั้น จึงต้องมีการกำหนดยุทธศาสตร์การพัฒนาขององค์กรปกครองส่วนท้องถิ่นในเขตจังหวัดขึ้น ตามกระบวนการพิจารณาจากประชาคมท้องถิ่นระดับจังหวัด ร่วมกับคณะกรรมการพัฒนาองค์การบริหารส่วนจังหวัด คณะกรรมการประสานแผนพัฒนาท้องถิ่นระดับจังหวัด ผู้แทนองค์กรปกครองส่วนท้องถิ่นในเขตจังหวัด ร่วมกันจัดทำ ทบทวน หรือเปลี่ยนแปลงยุทธศาสตร์การพัฒนาขององค์กรปกครองส่วนท้องถิ่นในเขตจังหวัด เพื่อให้การจัดทำแผนพัฒนาขององค์กรปกครองส่วนท้องถิ่นเกิดประสิทธิภาพ ประสิทธิผล โดยนำยุทธศาสตร์การพัฒนาขององค์กรปกครองส่วนท้องถิ่นในเขตจังหวัดไปใช้เป็นแนวทางในการจัดทำแผนพัฒนาท้องถิ่นของตนเองได้ต่อไป และเพื่อให้สามารถบูรณาการกับแผนพัฒนาจังหวัด แผนปฏิบัติราชการประจำปีของจังหวัดและตอบสนองความต้องการของประชาชนอันจะนำไปสู่การจัดทำงบประมาณ ที่มีประสิทธิภาพในท้องถิ่นได้อย่างแท้จริง เป็นเครื่องมือในการพัฒนาท้องถิ่นให้เข้มแข็ง เกิดประโยชน์สูงสุดต่อประชาชนในท้องถิ่น

ดังนั้น องค์กรปกครองส่วนท้องถิ่น จึงต้องกำหนดยุทธศาสตร์การพัฒนาขององค์กรปกครองส่วนท้องถิ่นให้สอดคล้องยุทธศาสตร์การพัฒนาขององค์กรปกครองส่วนท้องถิ่นในเขตจังหวัด เพื่อนำไปสู่การ บูรณาการร่วมกัน ให้เกิดความสอดคล้องกับแผนพัฒนาจังหวัด สามารถเชื่อมโยงไปสู่แผนพัฒนากลุ่มจังหวัด แผนพัฒนาภาค แผนพัฒนาเศรษฐกิจและสังคมแห่งชาติ ฉบับที่ ๑๒ แผนยุทธศาสตร์ชาติ ๒๐ ปี ไทยแลนด์ ๔.๐ และในการจัดทำแผนพัฒนาท้องถิ่น (พ.ศ. ๒๕๖๑ – ๒๕๖๕) จะต้องมีการติดตามและติดตามและประเมินผลยุทธศาสตร์เพื่อความ

แผนพัฒนาท้องถิ่น (พ.ศ. ๒๕๖๖ - ๒๕๗๐)

สอดคล้องแผนพัฒนาท้องถิ่นขององค์กรปกครองส่วนท้องถิ่น ตามระเบียบกระทรวงมหาดไทย ว่าด้วยการจัดทำแผนขององค์กรปกครองส่วนท้องถิ่น พ.ศ. ๒๕๔๘ และที่แก้ไขเพิ่มเติมถึง (ฉบับที่ ๓) พ.ศ. ๒๕๖๑ โดยคณะกรรมการติดตามและประเมินผลแผนพัฒนาท้องถิ่น จะต้องดำเนินการให้คะแนนตามเกณฑ์ที่กำหนดไว้ ซึ่งเป็นส่วนหนึ่งของการติดตามและประเมินผลแผนพัฒนา โดยดำเนินการให้แล้วเสร็จภายในหกสิบวัน นับแต่วันที่ประกาศใช้งบประมาณรายจ่าย รายละเอียดแนวทางการพิจารณาตามหนังสือกระทรวงมหาดไทย ด่วนที่สุด ที่ มท ๐๘๑๐.๓/ว ๒๙๓๑ ลงวันที่ ๑๕ พฤษภาคม ๒๕๖๒ เรื่อง ชักซ้อมแนวทางการทบทวนแผนพัฒนาท้องถิ่น (พ.ศ. ๒๕๖๑ - ๒๕๖๕) ขององค์กรปกครองส่วนท้องถิ่น ดังนี้

แนวทางการพิจารณาการติดตามและประเมินผลยุทธศาสตร์
เพื่อความสอดคล้องแผนพัฒนาท้องถิ่นขององค์กรปกครองส่วนท้องถิ่น

ประเด็นการพิจารณา	คะแนน
๑. ข้อมูลสภาพทั่วไปและข้อมูลพื้นฐานขององค์กรปกครองส่วนท้องถิ่น	๒๐
๒. การวิเคราะห์สถานการณ์และศักยภาพ	๒๐
๓. ยุทธศาสตร์ประกอบด้วย	๖๐
๓.๑ ยุทธศาสตร์ขององค์กรปกครองส่วนท้องถิ่น	(๑๐)
๓.๒ ยุทธศาสตร์ขององค์กรปกครองส่วนท้องถิ่นในเขตจังหวัด	(๑๐)
๓.๓ ยุทธศาสตร์จังหวัด	(๑๐)
๓.๔ วิสัยทัศน์	(๕)
๓.๕ กลยุทธ์	(๕)
๓.๖ เป้าประสงค์ของแต่ละประเด็นกลยุทธ์	(๕)
๓.๗ จุดยืนทางยุทธศาสตร์	(๕)
๓.๘ แผนงาน	(๕)
๓.๙ ความเชื่อมโยงของยุทธศาสตร์ในภาพรวม	(๕)
รวมคะแนน	๑๐๐

แนวทางเบื้องต้นในการให้คะแนนแนวทางการพิจารณาการติดตามและประเมินผลยุทธศาสตร์
เพื่อความสอดคล้องแผนพัฒนาท้องถิ่นขององค์กรปกครองส่วนท้องถิ่น

ประเด็นการ พิจารณา	รายละเอียดหลักเกณฑ์	คะแนน เต็ม	คะแนน ที่ได้
๑. ข้อมูลสภาพ ทั่วไปและข้อมูล พื้นฐานขององค์กร ปกครองส่วนท้องถิ่น	ควรประกอบด้วยข้อมูลดังนี้ (๑) ข้อมูลเกี่ยวกับด้านกายภาพ เช่น ที่ตั้งของหมู่บ้าน/ชุมชน/ตำบล ลักษณะภูมิประเทศ ลักษณะภูมิอากาศ ลักษณะของที่ดิน ลักษณะของ แหล่งน้ำ ลักษณะของป่าไม้ ฯลฯ ด้านการเมือง/การปกครอง เช่น เขต การปกครองการเลือกตั้ง ฯลฯ	๒๐ (๓)	
	(๒) ข้อมูลเกี่ยวกับด้านการเมือง/การปกครอง เช่น เขตการปกครอง การเลือกตั้ง ฯลฯ ประชากร เช่น ข้อมูลเกี่ยวกับจำนวนประชากร และ ช่วงอายุและจำนวนประชากร ฯลฯ	(๒)	
	(๓) ข้อมูลเกี่ยวกับสภาพทางสังคม เช่น การศึกษา สาธารณสุข อาชญากรรม ยาเสพติด การสังคมสงเคราะห์	(๒)	

(๔) ข้อมูลเกี่ยวกับระบบบริหารพื้นฐาน เช่น การคมนาคมขนส่ง การไฟฟ้า การประปา โทรศัพท์ ฯลฯ	(๒)	
(๕) ข้อมูลเกี่ยวกับระบบเศรษฐกิจ เช่น การเกษตร การประมง การประมง การบริการ การท่องเที่ยว อุตสาหกรรม การพาณิชย์/กลุ่มอาชีพแรงงาน ฯลฯ	(๒)	
(๖) ข้อมูลเกี่ยวกับศาสนา ประเพณี วัฒนธรรม เช่น การนับถือศาสนา ประเพณี และงานประจำปี ภูมิปัญญาท้องถิ่น ภาษาล้าน สิ้นค้าพื้นเมือง และของที่ระลึก ฯลฯ และอื่นๆ	(๒)	
(๗) ข้อมูลเกี่ยวกับทรัพยากรธรรมชาติ เช่น น้ำ ป่าไม้ ภูเขา คุณภาพของทรัพยากรธรรมชาติ ฯลฯ	(๒)	
(๘) การสำรวจและจัดเก็บข้อมูลเพื่อการจัดทำแผนพัฒนาท้องถิ่นหรือการใช้ข้อมูล จปฐ.	(๒)	
(๙) การประชุมประชาคมท้องถิ่น รูปแบบ วิธีการ และการดำเนินการประชุมประชาคมท้องถิ่นโดยใช้กระบวนการร่วมคิด ร่วมทำ ร่วมตัดสินใจ ร่วมตรวจสอบ ร่วมรับประโยชน์ ร่วมแก้ไขปัญหาปรึกษาหารือ แลกเปลี่ยนเรียนรู้ เพื่อแก้ไขปัญหาสำหรับการพัฒนาท้องถิ่นตามอำนาจหน้าที่ขององค์กรปกครองส่วนท้องถิ่น	(๓)	

ประเด็น การพิจารณา	รายละเอียดหลักเกณฑ์	คะแนน เต็ม	คะแนน ที่ได้
๒. การวิเคราะห์ สถานการณ์และ ศักยภาพ	ควรประกอบด้วยข้อมูลดังนี้ (๑) การวิเคราะห์ที่ครอบคลุมความเชื่อมโยง ความสอดคล้องยุทธศาสตร์จังหวัด ยุทธศาสตร์การพัฒนาขององค์กรปกครองส่วนท้องถิ่นในเขตจังหวัด ยุทธศาสตร์ขององค์กรปกครองส่วนท้องถิ่น นโยบายของผู้บริหารท้องถิ่น รวมถึงความเชื่อมโยงแผนยุทธศาสตร์ชาติ ๒๐ ปี แผนพัฒนาเศรษฐกิจและสังคมแห่งชาติ และ Thailand ๔.๐	๒๐ (๕)	

	(๒) การวิเคราะห์การใช้ผังเมืองรวมหรือผังเมืองเฉพาะและการบังคับใช้ผลของการบังคับใช้ สภาพการณ์ที่เกิดขึ้นต่อการพัฒนาท้องถิ่น	(๓)	
	(๓) การวิเคราะห์ทางสังคม เช่น ด้านแรงงาน การศึกษา สาธารณสุข ความยากจน อาชญากรรม ปัญหาเสพติด เทคโนโลยี จารีต ประเพณี วัฒนธรรม ภูมิปัญญาท้องถิ่น เป็นต้น	(๓)	
	(๔) การวิเคราะห์ทางเศรษฐกิจ ข้อมูลด้านรายได้ครัวเรือน การส่งเสริมอาชีพ กลุ่มอาชีพ กลุ่มทางสังคม การพัฒนาอาชีพและกลุ่มต่างๆ สภาพทางเศรษฐกิจและความเป็นอยู่ทั่วไป เป็นต้น	(๓)	
	(๕) การวิเคราะห์สิ่งแวดล้อม พื้นที่สีเขียว ธรรมชาติต่างๆ ทางภูมิศาสตร์ กระบวนการหรือสิ่งที่เกิดขึ้น การประดิษฐ์ที่มีผลต่อสิ่งแวดล้อมและการพัฒนา	(๓)	
	(๖) ผลการวิเคราะห์ศักยภาพเพื่อประเมินสถานภาพการพัฒนาในปัจจุบันและโอกาสการพัฒนาในอนาคตของท้องถิ่น ด้วยเทคนิค SWOT Analysis ที่อาจส่งต่อการดำเนินงานได้แก่ S-Strengit(จุดแข็ง) W-Weakness (จุดอ่อน) O-Opportunity (โอกาส) และT-Therat(อุปสรรค)	(๓)	
๓. ยุทธศาสตร์	ควรประกอบด้วยข้อมูลดังนี้	๖๐	
๓.๑ ยุทธศาสตร์ขององค์กรปกครองส่วนท้องถิ่น	สอดคล้องกับสภาพสังคม เศรษฐกิจ สิ่งแวดล้อมของท้องถิ่น ประเด็นปัญหาการพัฒนาและแนวทางการพัฒนาที่สอดคล้องกับยุทธศาสตร์ขององค์กรปกครองส่วนท้องถิ่น และเชื่อมโยงหลักพระราชบัญญัติแผนยุทธศาสตร์ชาติ ๒๐ ปี แผนพัฒนาเศรษฐกิจและสังคมแห่งชาติ และ Thailand ๔.๐	(๑๐)	
๓.๒ ยุทธศาสตร์ขององค์กรปกครองส่วนท้องถิ่นในเขตจังหวัด	สอดคล้องและเชื่อมโยงกับสภาพสังคม เศรษฐกิจ สิ่งแวดล้อมของท้องถิ่น และยุทธศาสตร์จังหวัด และเชื่อมโยงหลักพระราชบัญญัติแผนยุทธศาสตร์ชาติ ๒๐ ปี แผนพัฒนาเศรษฐกิจและสังคมแห่งชาติและ Thailand ๔.๐	(๑๐)	
๓.๓ ยุทธศาสตร์จังหวัด	สอดคล้องกับแผนพัฒนาภูมิภาค ยุทธศาสตร์พัฒนาภาค แผนพัฒนาเศรษฐกิจและสังคมแห่งชาติ แผนการบริหารราชการแผ่นดิน นโยบาย/ยุทธศาสตร์ คสช. และนโยบายรัฐบาล หลักพระราชบัญญัติ แผนยุทธศาสตร์ชาติ ๒๐ ปี และThailand ๔.๐	(๑๐)	

ประเด็นการพิจารณา	รายละเอียดหลักเกณฑ์	คะแนนเต็ม	คะแนนที่ได้
๓.๔ วิสัยทัศน์	วิสัยทัศน์ ซึ่งมีลักษณะแสดงสถานภาพที่องค์กรปกครองส่วนท้องถิ่น	(๕)	

	<p>ต้องการจะเป็นหรือบรรลุถึงอนาคตอย่างชัดเจน สอดคล้องกับโอกาส และศักยภาพที่เป็นลักษณะเฉพาะองค์กรปกครองส่วนท้องถิ่นและสัมพันธ์กับโครงการพัฒนา</p>		
<p>๓.๕ กลยุทธ์</p>	<p>แสดงให้เห็นช่องทาง วิธีการ ภารกิจหรือสิ่งที่ต้องทำตามอำนาจหน้าที่ขององค์กรปกครองส่วนท้องถิ่นที่จะนำไปสู่การบรรลุวิสัยทัศน์ หรือแสดงให้เห็นถึงความชัดเจนในสิ่งที่จะดำเนินการให้บรรลุวิสัยทัศน์นั้น</p>	<p>(๕)</p>	
<p>๓.๖ เป้าประสงค์ของแต่ละประเด็นกลยุทธ์</p>	<p>เป้าประสงค์ของแต่ละประเด็นกลยุทธ์มีความสอดคล้องและสนับสนุนต่อกิจกรรมที่จะเกิดขึ้น มุ่งหมายสิ่งหนึ่งสิ่งใดที่ชัดเจน</p>	<p>(๕)</p>	
<p>๓.๗ จุดยืนทางยุทธศาสตร์ (Positioning)</p>	<p>ความมุ่งมั่นอันแน่วแน่ในการวางแผนพัฒนาท้องถิ่น เพื่อให้บรรลุวิสัยทัศน์ขององค์กรปกครองส่วนท้องถิ่น ซึ่งเกิดจากศักยภาพของพื้นที่จริง ที่จะนำไปสู่ผลสำเร็จทางยุทธศาสตร์</p>	<p>(๕)</p>	
<p>๓.๘ แผนงาน</p>	<p>แผนงานหรือจุดมุ่งหมายเพื่อการพัฒนาในอนาคต กำหนดจุดมุ่งหมายในเรื่องใดเรื่องหนึ่งหรือแผนงานที่เกิดจากเป้าประสงค์ ตัวชี้วัด ค่าเป้าหมาย กลยุทธ์ จุดยืนทางยุทธศาสตร์ขององค์กรปกครองส่วนท้องถิ่นที่มีความชัดเจน นำไปสู่การทำโครงการพัฒนาท้องถิ่นในแผนพัฒนาท้องถิ่น โดยระบุแผนงานและความเชื่อมโยงดังกล่าว</p>	<p>(๕)</p>	
<p>๓.๙ ความเชื่อมโยงของยุทธศาสตร์ในภาพรวม</p>	<p>ความเชื่อมโยงองค์รวมที่นำไปสู่การพัฒนาท้องถิ่นที่เกิดผลผลิต/โครงการจากแผนยุทธศาสตร์ชาติ ๒๐ ปี แผนพัฒนาเศรษฐกิจและสังคมแห่งชาติ ฉบับที่ ๑๒ Thailand ๔.๐ แผนพัฒนาภาค/แผนพัฒนากลุ่มจังหวัด /แผนพัฒนาจังหวัดยุทธศาสตร์การพัฒนาขององค์กรปกครองส่วนท้องถิ่นในเขตจังหวัด และยุทธศาสตร์ขององค์กรปกครองส่วนท้องถิ่น</p>	<p>(๕)</p>	
<p>รวมคะแนน</p>		<p>๑๐๐</p>	

๔.๒ การติดตามและประเมินผลโครงการขององค์กรปกครองส่วนท้องถิ่น

ในการจัดทำแผนพัฒนาท้องถิ่น (พ.ศ. ๒๕๖๑ – ๒๕๖๕) ขององค์กรปกครองส่วนท้องถิ่น จะต้องมีการติดตามและประเมินผลโครงการขององค์กรปกครองส่วนท้องถิ่นเพื่อความสอดคล้องแผนพัฒนาท้องถิ่น ตามระเบียบกระทรวงมหาดไทย ว่าด้วยการจัดทำแผนขององค์กรปกครองส่วนท้องถิ่น พ.ศ. ๒๕๔๘ และที่แก้ไขเพิ่มเติมถึง (ฉบับที่ ๓) พ.ศ. ๒๕๖๑ โดยคณะกรรมการติดตามและประเมินผลแผนพัฒนาท้องถิ่น จะต้องดำเนินการให้คะแนนตามเกณฑ์ที่กำหนดไว้ ซึ่งเป็นส่วนหนึ่งของการติดตามและประเมินผลแผนพัฒนา โดยดำเนินการให้แล้วเสร็จภายในหกสิบวัน นับแต่วันที่ประกาศใช้งบประมาณรายจ่าย รายละเอียดแนวทางการพิจารณาตามหนังสือกระทรวงมหาดไทย ด่วนที่สุด ที่ มท ๐๘๑๐.๓/ว ๒๙๓๑ ลงวันที่ ๑๕ พฤษภาคม ๒๕๖๒ เรื่อง ชักซ้อมแนวทางการทบทวนแผนพัฒนาท้องถิ่น (พ.ศ. ๒๕๖๑ – ๒๕๖๕) ขององค์กรปกครองส่วนท้องถิ่น ดังนี้

แนวทางการพิจารณาการติดตามและประเมินผลโครงการ เพื่อความสอดคล้องแผนพัฒนาท้องถิ่น (พ.ศ. ๒๕๖๑ – ๒๕๖๕) ขององค์กรปกครองส่วนท้องถิ่น

ประเด็นการพิจารณา	คะแนน
๑. การสรุปสถานการณ์การพิจารณา	๑๐
๒. การประเมินผลการนำแผนพัฒนาท้องถิ่นสี่ปีไปปฏิบัติในเชิงปริมาณ	๑๐
๓. การประเมินผลการนำแผนพัฒนาท้องถิ่นสี่ปีไปปฏิบัติในเชิงคุณภาพ	๑๐
๔. แผนงานและยุทธศาสตร์การพิจารณา	๑๐
๕. โครงการพัฒนา ประกอบด้วย	๖๐
๕.๑ ความชัดเจนของชื่อโครงการ	(๕)
๕.๒ กำหนดวัตถุประสงค์สอดคล้องกับโครงการ	(๕)
๕.๓ เป้าหมาย (ผลผลิตของโครงการ) มีความชัดเจนนำไปสู่การตั้งงบประมาณได้ถูกต้อง	(๕)
๕.๔ โครงการมีความสอดคล้องกับแผนยุทธศาสตร์ชาติ ๒๐ ปี	(๕)
๕.๕ เป้าหมาย (ผลผลิตของโครงการ) มีความสอดคล้องกับแผนพัฒนาเศรษฐกิจและสังคมแห่งชาติ	(๕)
๕.๖ โครงการมีความสอดคล้องกับ Thailand ๔.๐	(๕)
๕.๗ โครงการสอดคล้องกับยุทธศาสตร์จังหวัด	(๕)
๕.๘ โครงการแก้ไขปัญหาความยากจนหรือการเสริมสร้างให้ประเทศชาติมั่นคง มั่งคั่ง ยั่งยืน ภายใต้หลักปรัชญา	(๕)
๕.๙ งบประมาณ มีความสอดคล้องกับเป้าหมาย (ผลผลิตของโครงการ)	(๕)
๕.๑๐ มีการประมาณการราคาถูกต้องตามหลักวิธีการงบประมาณ	(๕)

๕.๑๑ มีการกำหนดตัวชี้วัด (KPI) และสอดคล้องกับวัตถุประสงค์และผลคาดว่าจะได้รับ	(๕)
๕.๑๒ ผลที่คาดว่าจะได้รับ สอดคล้องกับวัตถุประสงค์	(๕)
รวมคะแนน	๑๐๐

แนวทางเบื้องต้นในการให้คะแนนแนวทางการพิจารณาการติดตามและประเมินผลโครงการ
เพื่อความสอดคล้องแผนพัฒนาท้องถิ่น (พ.ศ. ๒๕๖๑ – ๒๕๖๕) ขององค์กรปกครองส่วนท้องถิ่น

ประเด็น การพิจารณา	รายละเอียดหลักเกณฑ์	คะแนน เต็ม	คะแนน ที่ได้
๑. การสรุป สถานการณ์การ พัฒนา	เป็นการวิเคราะห์กรอบการจัดทำยุทธศาสตร์ขององค์กรปกครอง ส่วนท้องถิ่น (ใช้การวิเคราะห์ SWOT Analysis/Demand (Demand Analysis)/Global Demand และ Trend ปัจจุบันและ สถานการณ์การเปลี่ยนแปลงที่มีผลต่อการพัฒนา อย่างน้อยต้อง ประกอบด้วยวิเคราะห์ศักยภาพด้านเศรษฐกิจ, ด้านสังคม, ด้าน ทรัพยากรธรรมชาติและสิ่งแวดล้อม)	๑๐	
๒. การประเมินผล การนำแผนพัฒนา ท้องถิ่นสี่ปีไปปฏิบัติ ในเชิงปริมาณ	๑) การควบคุมที่มีตัวเลขต่างๆ เพื่อนำมาใช้วัดผลในเชิงปริมาณ เช่น การวัดจำนวนโครงการ กิจกรรม งานต่างๆ ก็คือผลผลิตนั่นเอง ว่าเป็นไปตามที่ตั้งเป้าหมายเอาไว้หรือไม่จำนวนที่ดำเนินการจริง ตามที่ได้กำหนดไว้เท่าไร จำนวนที่ไม่สามารถดำเนินการได้มีจำนวน เท่าไร สามารถอธิบายได้ตามหลักประสิทธิภาพ (Efficiency) ของ การพัฒนาท้องถิ่นตามอำนาจหน้าที่ที่ได้กำหนดไว้ ๒) วิเคราะห์ผลกระทบ/สิ่งที่กระทบ (Impact) โครงการที่ ดำเนินการในเชิงปริมาณ (Qualitative)	๑๐	
๓. การประเมินผล การนำแผนพัฒนา ท้องถิ่นสี่ปีไปปฏิบัติ ในเชิงคุณภาพ	๑) การประเมินประสิทธิผลของแผนพัฒนาในเชิงคุณภาพคือการ นำเอาเทคนิคฯ มาใช้เพื่อวัดค่าภารกิจ โครงการ กิจกรรม งานต่างๆ ที่ดำเนินการในพื้นที่นั้นๆ ตรงต่อความต้องการของประชาชน หรือไม่และเป็นไปตามอำนาจหน้าที่หรือไม่ ประชาชนพึงพอใจ หรือไม่ สิ่งของ วัสดุ ครุภัณฑ์ การดำเนินการต่างๆ มีสภาพหรือ ลักษณะถูกต้อง คงทน ถาวร สามารถใช้การได้ตามวัตถุประสงค์ หรือไม่ ซึ่งเป็นไปตามหลักประสิทธิผล (Effectiveness) ผลการ ปฏิบัติราชการตามที่บรรลุวัตถุประสงค์ และเป้าหมายของ	๑๐	

	แผนปฏิบัติราชการตามที่ได้รับงบประมาณมาดำเนินการ รวมถึง สามารถเทียบเคียงกับส่วนราชการหรือหน่วยงาน ๒) วิเคราะห์ผลกระทบ/สิ่งที่กระทบ (Impact) โครงการที่ ดำเนินการในเชิงคุณภาพ (Qualitative)		
--	--	--	--

ประเด็น การพิจารณา	รายละเอียดหลักเกณฑ์	คะแนน เต็ม	คะแนน ที่ได้
<p>๕. โครงการพัฒนา ๕.๑ ความชัดเจน ของชื่อโครงการ</p>	<p>ควรประกอบด้วยข้อมูลดังนี้ เป็นโครงการที่มีวัตถุประสงค์สนองต่อยุทธศาสตร์การพัฒนาขององค์กรปกครองส่วนท้องถิ่นและดำเนินการเพื่อให้การพัฒนาบรรลุตามวิสัยทัศน์ขององค์กรปกครองส่วนท้องถิ่นที่กำหนดไว้ ชื่อโครงการมีความชัดเจนมุ่งไปเรื่องใดเรื่องหนึ่ง อ่านแล้วเข้าใจได้ว่าจะพัฒนาอะไรในอนาคต</p>	<p>๖๐ (๕)</p>	
<p>๕.๒ กำหนด วัตถุประสงค์ สอดคล้องกับ โครงการ</p>	<p>มีวัตถุประสงค์ชัดเจน (clear objective) โครงการต้องกำหนดวัตถุประสงค์สอดคล้องกับความเป็นมาของโครงการ สอดคล้องกับหลักการและเหตุผล วิธีการดำเนินงานต้องสอดคล้องกับวัตถุประสงค์ ความเป็นไปได้ชัดเจน มีลักษณะเฉพาะเจาะจง</p>	<p>(๕)</p>	
<p>๕.๓ เป้าหมาย (ผลผลิตของ โครงการ) มีความ ชัดเจนนำไปสู่การตั้ง งบประมาณได้ ถูกต้อง</p>	<p>สภาพที่อยากให้เกิดขึ้นในอนาคตเป็นทิศทางที่ต้องไปให้ถึงเป้าหมายต้องชัดเจน สามารถระบุจำนวนเท่าไร กลุ่มเป้าหมายคืออะไร มีผลผลิตอย่างไร กลุ่มเป้าหมาย พื้นที่ดำเนินงาน และระยะเวลาดำเนินงานอธิบายให้ชัดเจนว่าโครงการนี้จะทำที่ไหน เริ่มต้นในช่วงเวลาใดและจบลงเมื่อไร ใครคือกลุ่มเป้าหมายของโครงการ หากกลุ่มเป้าหมายมีหลายกลุ่ม ให้บอกชัดเจนไปว่าใครคือกลุ่มเป้าหมายหลัก ใครคือกลุ่มเป้าหมายรอง</p>	<p>(๕)</p>	
<p>๕.๔ โครงการมีความ สอดคล้องกับแผน ยุทธศาสตร์ ๒๐ ปี</p>	<p>โครงการสอดคล้องกับ (๑) ความมั่นคง (๒) การสร้างความสามารถในการแข่งขัน (๓) การพัฒนาเสริมสร้างศักยภาพคน (๔) การสร้างโอกาสความเสมอภาคและเท่าเทียมกันทางสังคม (๕) การสร้างการเติบโตบนคุณภาพชีวิตที่เป็นมิตรต่อสิ่งแวดล้อม (๖) การปรับสมดุลและพัฒนาระบบการบริหารจัดการภาครัฐ เพื่อให้เกิดความมั่นคง มั่งคั่ง ยั่งยืน</p>	<p>(๕)</p>	
<p>๕.๕ เป้าหมาย (ผลผลิตของ โครงการ) มีความ สอดคล้องกับ แผนพัฒนาเศรษฐกิจ และสังคมแห่งชาติ</p>	<p>โครงการมีความสอดคล้องแผนพัฒนาเศรษฐกิจและสังคมแห่งชาติฉบับที่ ๑๒ โดย (๑) ยึดหลักปรัชญาเศรษฐกิจพอเพียง (๒) ยึดคนเป็นศูนย์กลางพัฒนา (๓) ยึดวิสัยทัศน์ภายใต้ยุทธศาสตร์ชาติ ๒๐ ปี (๔) ยึดเป้าหมายอนาคตประเทศไทย ๒๕๗๙ (๕) ยึดหลักการนำไปสู่ปฏิบัติให้เกิดผลสัมฤทธิ์อย่างจริงจังใน ๕ ปีที่ต่อยอดไปสู่ผลสัมฤทธิ์ที่เป็นเป้าหมายระยะยาว ภายใต้แนวทางการพัฒนา (๑) การยกระดับศักยภาพการแข่งขันและการหลุดพ้นกับดักรายได้ปานกลางสู่รายได้สูง (๒) การพัฒนาศักยภาพคนตามช่วงวัยและการปฏิรูประบบเพื่อสร้างสังคมสูงวัยอย่างมีคุณภาพ (๓) การลดความเหลื่อมล้ำทางสังคม (๔) การรองรับการเชื่อมโยงภูมิภาคและความเป็นเมือง (๕) การสร้างความเจริญเติบโตทางเศรษฐกิจและสังคมอย่างเป็นมิตรกับสิ่งแวดล้อม (๖) การบริหารราชการแผ่นดินที่มีประสิทธิภาพ</p>	<p>(๕)</p>	

ประเด็น การพิจารณา	รายละเอียดหลักเกณฑ์	คะแนน เต็ม	คะแนน ที่ได้
๕.๖ โครงการมีความ สอดคล้อง	โครงการมีลักษณะหรือสอดคล้องกับการปรับเปลี่ยนโครงสร้างเศรษฐกิจไปสู่ Value-Based Economy หรือเศรษฐกิจที่ขับเคลื่อนด้วยนวัตกรรม ทำน้อยได้มาก เช่น (๑) เปลี่ยนจากการผลิตสินค้า โภคภัณฑ์ไปสู่สินค้าเชิงนวัตกรรม (๒) เปลี่ยนจากการขับเคลื่อนประเทศด้วยภาคอุตสาหกรรม ไปสู่การขับเคลื่อนด้วยเทคโนโลยี ความคิดสร้างสรรค์และนวัตกรรม (๓) เปลี่ยนจากการเน้นภาคการผลิตสินค้าไปสู่การเน้นภาคบริการมากขึ้น รวมถึงโครงการที่เพิ่มเติมด้วยวิทยาการ ความคิดสร้างสรรค์ นวัตกรรม วิทยาศาสตร์ เทคโนโลยี และการวิจัยและพัฒนาแล้วต่อยอดความได้เปรียบเชิงเปรียบเทียบ เช่น ด้านการเกษตรเทคโนโลยีชีวภาพ สาธารณสุข วัฒนธรรม ฯลฯ	(๕)	
๕.๗ โครงการ สอดคล้องกับ ยุทธศาสตร์จังหวัด	โครงการพัฒนาท้องถิ่นมีความสอดคล้องกับห้วงระยะเวลาของแผนพัฒนาจังหวัดที่ได้กำเนิดขึ้น เพื่อขับเคลื่อนการพัฒนาท้องถิ่นเสมือนหนึ่งการขับเคลื่อนการพัฒนาจังหวัด ซึ่งไม่สามารถแยกส่วนใดส่วนหนึ่งออกจากกันได้ นอกจากนี้โครงการพัฒนาท้องถิ่นต้องเป็นโครงการเชื่อมต่อหรือเดินทางไปด้วยกันกับยุทธศาสตร์จังหวัดที่กำหนดขึ้นเป็นปัจจุบัน	(๕)	
๕.๘ โครงการแก้ไข ปัญหาความยากจน หรือการเสริมสร้าง ให้ประเทศชาติ มั่นคง มั่งคั่ง ยั่งยืน ภายใต้หลักประชา รัฐ	เป็นโครงการที่ดำเนินการภายใต้พื้นฐานความพอเพียงที่ประชาชนดำเนินการเองหรือร่วมดำเนินการ เป็นโครงการต่อยอดและขยายได้ เป็นโครงการที่ประชาชนต้องการเพื่อให้เกิดความยั่งยืน ซึ่งมีลักษณะที่จะให้ท้องถิ่นมีความมั่นคง มั่งคั่ง ยั่งยืน เป็นท้องถิ่นที่พัฒนาแล้วด้วยการพัฒนาปรัชญาเศรษฐกิจพอเพียง	(๕)	
๕.๙ งบประมาณมี ความสอดคล้องกับ เป้าหมาย(ผลผลิต ของโครงการ)	งบประมาณโครงการพัฒนาจะต้องคำนึงถึงหลักสำคัญ ๕ ประการในการจัดทำโครงการได้แก่ (๑) ความประหยัด (Economy) (๒) ความมีประสิทธิภาพ (Efficiency) (๓) ความมีประสิทธิภาพ (Effectiveness) (๔) ความยุติธรรม (Equity) (๕) ความโปร่งใส (Transparency)	(๕)	
๕.๑๐ มีการ ประมาณการราคา ถูกต้องตามหลัก วิธีการงบประมาณ	การประมาณราคาเพื่อการพัฒนาต้องให้สอดคล้องกับโครงการถูกต้องตามหลักวิชาการทางช่าง หลักของราคากลาง ราคากลางท้องถิ่น มีความโปร่งใสในการกำหนดราคาและตรวจสอบในเชิงประจักษ์	(๕)	

ประเด็น การพิจารณา	รายละเอียดหลักเกณฑ์	คะแนน เต็ม	คะแนน ที่ได้
๕.๑๑ มีการกำหนดตัวชี้วัด (KPI) และสอดคล้องกับวัตถุประสงค์และผลที่คาดว่าจะได้รับ	มีการกำหนดตัวชี้วัดผลงาน (Key Performancy Indicator : KPI) ที่ สามารถวัดได้ (measurable) ใช้บอ ก ประสิทธิผล (effectiveness) ใช้บอกประสิทธิภาพ (efficiency) ได้ เช่น การกำหนดความพึงพอใจ การกำหนดร้อยละ การกำหนดอันเกิดจากผลของวัตถุประสงค์ที่เกิดที่สิ่งที่ได้รับ (การคาดการณ์ คาดว่าจะได้รับ)	(๕)	
๕.๑๒ ผลที่คาดว่าจะได้รับสอดคล้องกับวัตถุประสงค์	ผลที่ได้รับเป็นสิ่งที่เกิดขึ้นได้จริงจากการดำเนินการตามโครงการพัฒนาซึ่งสอดคล้องกับวัตถุประสงค์ที่ตั้งไว้ การได้ผลหรือผลที่เกิดขึ้นจะต้องเท่ากับวัตถุประสงค์หรือมากกว่าวัตถุประสงค์ ซึ่งการเขียนวัตถุประสงค์ควรคำนึงถึง (๑) ความเป็นไปได้และมีความเฉพาะเจาะจง ในการดำเนินงานตามโครงการ (๒) วัดและประเมินผลระดับของความสำเร็จได้ (๓) ระบุสิ่งที่ต้องการดำเนินงานอย่างชัดเจนและเฉพาะเจาะจงมากที่สุดและสามารถปฏิบัติได้ (๔) เป็นเหตุเป็นผล สอดคล้องกับความเป็นจริง (๕) ส่งผลต่อการบ่งบอกเวลาได้	(๕)	
รวมคะแนน		๑๐๐	

๔.๓ สรุปผลการพัฒนาท้องถิ่นในภาพรวม

ในการจัดทำแผนพัฒนาท้องถิ่น (พ.ศ. ๒๕๖๑ - ๒๕๖๕) ขององค์กรปกครองส่วนท้องถิ่น ก็เพื่อใช้เป็นเครื่องมือในการพัฒนา เป็นแนวทางในการบริหารพัฒนาท้องถิ่นให้บรรลุตามวัตถุประสงค์และเป้าหมาย เกิดประสิทธิภาพประสิทธิผลสูงสุดในการแก้ไขปัญหาให้กับประชาชน ก่อให้เกิดประโยชน์และสามารถตอบสนองความต้องการพัฒนาของประชาชน โดยพิจารณาบรรจุโครงการในงบประมาณรายจ่ายประจำปี งบประมาณรายจ่ายเพิ่มเติม และงบประมาณจากเงินสะสม โดยจะต้องมีการติดตามและประเมินผลแผนพัฒนาตามระเบียบกระทรวงมหาดไทย ว่าด้วยการจัดทำแผนพัฒนาขององค์กรปกครองส่วนท้องถิ่น พ.ศ. ๒๕๔๘ และที่แก้ไขเพิ่มเติมถึง (ฉบับที่ ๓) พ.ศ. ๒๕๖๑ เป็นการสรุปผลในการรวมของท้องถิ่น เป็นการติดตามผลการนำยุทธศาสตร์ขององค์กรปกครองส่วนท้องถิ่น ว่าเกิดผลทั้งในเชิงปริมาณ และเชิงคุณภาพ อย่างไร ซึ่งสามารถวัดผลได้ทั้งเชิงสถิติต่างๆ ตาราง กราฟ และการพรรณนา ดังนี้

(๑) การวัดผลในเชิงปริมาณและเชิงคุณภาพ

(๑.๑) การวัดผลในเชิงปริมาณ (Quantity)

- โดยเครื่องมือที่ใช้ในการติดตามและประเมินผลในเชิงปริมาณ มีดังนี้

การวางแผนพัฒนาท้องถิ่น (พ.ศ. ๒๕๖๑ - ๒๕๖๕)										
ได้กำหนดโครงการที่จะดำเนินการตามแผนพัฒนาท้องถิ่น (พ.ศ. ๒๕๖๑ - ๒๕๖๕)										
ยุทธศาสตร์ อปท. ในเขตจังหวัด	๒๕๖๑		๒๕๖๒		๒๕๖๓		๒๕๖๔		๒๕๖๕	
	จำนวน	งบประมาณ	จำนวน	งบประมาณ	จำนวน	งบประมาณ	จำนวน	งบประมาณ	จำนวน	งบประมาณ
๑. ด้านโครงสร้างพื้นฐานควบคุมการท่องเที่ยวเชิงอนุรักษ์										
๒. ด้านคุณภาพชีวิตและส่งเสริมการศึกษาเรียนรู้แบบองค์รวม										
๓. ด้านการส่งเสริมการมีส่วนร่วมของประชาชน										
๔. ด้านการอนุรักษ์พลังงานและการจัดการทรัพยากรธรรมชาติและสิ่งแวดล้อมอย่างยั่งยืน										

การวางแผนพัฒนาท้องถิ่น (พ.ศ. ๒๕๖๑ - ๒๕๖๕)										
ได้กำหนดโครงการที่จะดำเนินการตามแผนพัฒนาท้องถิ่น (พ.ศ. ๒๕๖๑ - ๒๕๖๕)										
ยุทธศาสตร์ อปท. ในเขตจังหวัด	๒๕๖๑		๒๕๖๒		๒๕๖๓		๒๕๖๔		๒๕๖๕	
	จำนวน	งบประมาณ	จำนวน	งบประมาณ	จำนวน	งบประมาณ	จำนวน	งบประมาณ	จำนวน	งบประมาณ
๕. ด้านการ อนุรักษ์ส่งเสริม ประเพณี วัฒนธรรม ภูมิปัญญา ท้องถิ่น										
๖. ด้านการอยู่ดีมี สุขของท้องถิ่น										
รวม										

สรุปรายงานผลการดำเนินการ ประจำปีงบประมาณ พ.ศ.						
ลำดับ ที่	รายการ	โครงการ	งบประมาณ	โครงการที่สามารถดำเนินการได้ (..... โครงการ)		
				คิดเป็นร้อยละ ของ แผนพัฒนา ท้องถิ่นสี่ปี	คิดเป็นร้อย ละของ แผนการ ดำเนินงาน	คิดเป็นร้อยละ ของ ข้อบัญญัติ+ เงินสะสม
๑	บรรจุในแผนพัฒนา ท้องถิ่น					
๒	ตั้งในข้อบัญญัติ งบประมาณ					
๓	จากเงินสะสม					
๔	จัดทำแผนการดำเนินงาน - ข้อบัญญัติ = + - เงินสะสม =					
๕	สามารถดำเนินการได้ - ข้อบัญญัติ = + - เงินสะสม =					

(๑.๒) การวัดผลในเชิงคุณภาพ (Quality)

การจัดผลเชิงคุณภาพ ใช้การสำรวจความพึงพอใจในการวัดผลเชิงคุณภาพโดยภาพรวม โดยได้มีการประเมินความพึงพอใจ ซึ่งการประเมินความพึงพอใจทำให้ทราบถึงผลเชิงคุณภาพในการดำเนินงานของ อบต.ในภาพรวม

โดยเครื่องมือที่ใช้ในการประเมินความพึงพอใจ มีดังนี้

แบบที่ ๓/๓ แบบประเมินความพึงพอใจต่อผลการดำเนินงานขององค์กรปกครองส่วน
ท้องถิ่น

แบบที่ ๓/๔ แบบประเมินความพึงพอใจของผู้รับบริการในงานบริการขององค์กรปกครอง
ส่วนท้องถิ่น (ให้หน่วยงานภายนอกดำเนินการ)

๔.๔ ข้อเสนอแนะในการจัดทำแผนพัฒนาท้องถิ่นใน

(๑) ผลกระทบนำไปสู่อากาศ

(๑.๑) ปัญหาสาธารณสุขต่างๆ ที่เกิดขึ้นในองค์กรปกครองส่วนท้องถิ่น อันได้แก่ ภัยแล้ง วาตภัย น้ำท่วม อัคคีภัย ที่เกิดขึ้นและส่งผลกระทบต่อประชาชนในพื้นที่ เกิดความเสียหายทั้งชีวิตและทรัพย์สิน แนวทางการแก้ไข คือพิจารณาวางแผนการดำเนินการป้องกัน ก่อนเกิดเหตุ ระหว่างเกิดเหตุ หลังเกิดเหตุ บรรจุ แผนงาน โครงการ กิจกรรม การให้ความช่วยเหลือต่างๆ จัดตั้งศูนย์ช่วยเหลือประชาชนขององค์กรปกครองส่วนท้องถิ่น เพื่อสามารถดำเนินการได้ทันท่วงที

(๑.๒) ปัญหาโรคระบาดที่เกิดจากคน เกิดจากสัตว์ ที่ส่งผลอันตราย หรือคร่าต่อชีวิต ประชาชน และสัตว์ต่างๆ ในตำบล ซึ่งได้แก่ โรคไวรัสโคโรนา COVID ๒๐๑๙ โรคไข้หวัดใหญ่ ไข้หวัดนก โรคมือเท้าปาก ที่เกิดขึ้นกับเด็กๆ

โรคพิษสุนัขบ้า และโรคไข้เลือดออก แนวทางการแก้ไขปัญหา คือ ช่วยเหลือในเบื้องต้น ฝึกอบรม ประชาสัมพันธ์ รมรณรงค์ป้องกัน ลงพื้นที่ระงับการเกิดโรคระบาด การทำลาย การรักษา

(๑.๓) ปัญหาประชาชนมีรายได้น้อย การศึกษาต่ำ ประชาชนในตำบลยังมีคนรายได้น้อย มีหนี้สินเยอะ ไม่เพียงพอในการดำรงชีวิต ค่าครองชีพสูง แนวทางการแก้ไขปัญหา ให้ความรู้เกี่ยวกับการประกอบ อาชีพ สาธิตการประกอบอาชีพ ช่วยเหลือประชาชนโดยประสานกับพัฒนาสังคมและความมั่นคงของมนุษย์ ผู้มี รายได้น้อย ส่งเสริมด้านการศึกษาโดยการจัดบริการสาธารณสุขด้านการศึกษา การจัดตั้งศูนย์พัฒนาเด็กเล็ก สนับสนุน กิจกรรมต่างๆ ให้กับเด็กนักเรียน

(๑.๔) ปัญหายาเสพติดในตำบล ในพื้นที่ยังพบว่ามีการค้าขายยาเสพติด และยังพบรายงานว่ามีผู้ติดยาเสพติด แต่เพื่อเป็นการป้องกัน มีแนวทางการป้องกัน โดยการลงพื้นที่ค้นหา การรณรงค์ป้องกัน การให้ความรู้กับประชาชนได้ทราบถึงโทษของยาเสพติด

(๑.๕) ปัญหาการสัญจรไปมาของประชาชนในตำบล เนื่องจาก ในตำบลด้านโครงสร้าง พื้นฐาน เส้นทางคมนาคมบางหมู่บ้านยังเป็น ถนนดิน ถนนลูกรัง ช่วงฤดูฝนถนนลื่น เป็นหลุมเป็นบ่อ เกิดปัญหาในการสัญจรไปมาของประชาชน เสี่ยงต่อการเกิดอุบัติเหตุ การคมนาคมล่าช้า แนวทางการแก้ไข จัดทำแผนงาน โครงการก่อสร้างถนนในเส้นทางสำคัญ พิจารณาเสนอสนับสนุนจากหน่วยงานอื่น

(๒) ข้อสังเกต ข้อเสนอแนะ ผลจากการพัฒนา

(๒.๑) ข้อสังเกต จากการสำรวจข้อมูล การลงพื้นที่ในตำบล จะเห็นว่าประชาชนยังมี ปัญหาที่จะต้องดำเนินการแก้ไขอยู่มาก ดังนี้ ด้านการศึกษา สาธารณสุข ความมั่นคงปลอดภัยในชีวิตและทรัพย์สิน การศาสนา ศิลปวัฒนธรรม ประเพณี กีฬา สถานที่ผ่อนหย่อนใจ สวัสดิการสังคม การเกษตร เศรษฐกิจ อุตสาหกรรม การพัฒนาอาชีพ เส้นทางคมนาคมขนส่ง/ไฟฟ้า/น้ำประปา/แหล่งน้ำเพื่ออุปโภค – บริโภค ด้าน ทรัพยากรและสิ่งแวดล้อม ขยะมูลฝอยและสิ่งปฏิกูล จากปัญหาต่างๆ ประชาชนไม่สามารถแก้ไขปัญหาเองได้จึง ต้องเสนอให้องค์กรปกครองส่วนท้องถิ่นแก้ไข ทำให้มีการเสนอโครงการเข้ามาเป็นจำนวนมาก ซึ่งงบประมาณของ องค์กรปกครองส่วนท้องถิ่นนั้นมีจำกัดไม่เพียงพอต่อการจัดการได้

(๒.๒) ข้อเสนอแนะ จากข้อสังเกตดังกล่าว มีข้อเสนอแนะในการแก้ไขปัญหาต่างๆ ดังนี้ ปัญหาต่างๆ ที่ถูกเสนอมายังองค์กรปกครองส่วนท้องถิ่น นั้น ควรนำมาพิจารณาจัดลำดับความสำคัญโดยประชาคมท้องถิ่น ซึ่งมีหลายภาคส่วน ประกอบไปด้วย คณะกรรมการพัฒนาขององค์กรปกครองส่วนท้องถิ่น สมาชิกสภาท้องถิ่น ผู้นำหมู่บ้าน ตัวแทนส่วนราชการ รัฐวิสาหกิจ หน่วยงานที่เกี่ยวข้อง ประชาชนทั่วไป ร่วมกันพิจารณาจัดลำดับความสำคัญของโครงการ และพิจารณาบรรจุเข้าแผนพัฒนาท้องถิ่นต่อไป กรณีโครงการที่เกินศักยภาพให้องค์กรปกครองส่วนท้องถิ่นเสนอขอรับการสนับสนุนจากหน่วยงานอื่น

(๒.๓) ผลจากการพัฒนาจากการพัฒนาที่ผ่านมาพบว่าองค์กรปกครองส่วนท้องถิ่นได้แก้ไขปัญหาให้กับประชาชนได้ในหลายเรื่อง และครอบคลุมทุกด้าน มีผลการประเมินอยู่ในเกณฑ์ที่ดี ประชาชนมีความพึงพอใจ แต่ก็ยังมีปัญหาที่จะต้องแก้ไขต่อไป ไม่ว่าจะเป็นด้านสิ่งแวดล้อมที่ยังมี การเลี้ยงสัตว์ วัว หมู ที่ส่งกลิ่นเหม็นรำคาญ การพนันที่ยังมีในพื้นที่ เส้นทางคมนาคมยังไม่ครบ



แผนพัฒนาท้องถิ่น (พ.ศ.๒๕๖๖ - ๒๕๗๐)

ของ องค์การบริหารส่วนตำบลแหลมสอม

โดยองค์การบริหารส่วนตำบลแหลมสอม
ตำบลแหลมสอม อำเภอปะเหลียน จังหวัดตรัง ๙๒๑๘๐
โทรศัพท์ ๐๗๕-๕๗๖๔๔๔



ส่วนที่ ๒

สรุปผลการพัฒนาท้องถิ่นตาม

แผนพัฒนาท้องถิ่น

(พ.ศ.๒๕๕๗ - ๒๕๖๐)



ส่วนที่ ๒

สรุปผลการพัฒนาท้องถิ่นตามแผนพัฒนาท้องถิ่น

(พ.ศ. ๒๕๕๗ - ๒๕๖๐)



ส่วนที่ ๔

การติดตามและประเมินผล



ส่วนที่ ๔

การนำแผนพัฒนาท้องถิ่นสี่ปี ไปสู่การปฏิบัติ



ส่วนที่ ๕

การติดตามและประเมินผล

ภาคผนวก

คำนำ

ตามระเบียบกระทรวงมหาดไทย ว่าด้วยการจัดทำแผนพัฒนาขององค์กรปกครองส่วนท้องถิ่น พ.ศ. ๒๕๔๘ แก้ไขเพิ่มเติมถึง (ฉบับที่ ๓) พ.ศ. ๒๕๖๑ เพื่อให้การจัดทำแผนพัฒนาขององค์กรปกครองส่วนท้องถิ่น มีช่วงระยะเวลาที่สอดคล้องกับแผนพัฒนาจังหวัด แผนพัฒนาภูมิภาคและแผนพัฒนาภาค ซึ่งมีระยะเวลา ๕ ปี และเพื่อให้สอดคล้องกับแผนดังกล่าว ตลอดจนสามารถบูรณาการแผนงาน/โครงการ/กิจกรรม และงบประมาณในพื้นที่ได้อย่างมีประสิทธิภาพ องค์การบริหารส่วนตำบลแหลมสอม จึงดำเนินการทบทวนแผนพัฒนาท้องถิ่นสี่ปี เป็นแผนพัฒนาท้องถิ่นที่มีช่วงระยะเวลา ๕ ปี อันก่อให้เกิดประโยชน์สูงสุดให้กับประชาชน โดยให้นำข้อมูลพื้นฐานในการพัฒนาจากหน่วยงานต่างๆ และข้อมูลในแผนพัฒนาหมู่บ้านหรือแผนชุมชนมาพิจารณาประกอบการจัดทำแผนพัฒนาท้องถิ่น

เพื่อให้การดำเนินการให้เป็นไปตามกฎหมายดังกล่าว จึงต้องจัดทำแผนพัฒนาท้องถิ่น (พ.ศ. ๒๕๖๑ - ๒๕๖๕) ขึ้น เพื่อใช้เป็นเครื่องมือในการจัดทำงบประมาณรายจ่ายประจำปี และพร้อมที่จะนำไปสู่การปฏิบัติและสามารถใช้ในการประสานแผนการพัฒนาท้องถิ่นได้อย่างมีประสิทธิภาพและประสิทธิผล ตามนโยบายที่คณะผู้บริหารหวังที่จะทำให้เกิดการพัฒนาในท้องถิ่น

องค์การบริหารส่วนตำบลแหลมสอม จึงหวังเป็นอย่างยิ่งว่าแผนพัฒนาท้องถิ่น (พ.ศ. ๒๕๖๑ - ๒๕๖๕) ฉบับนี้จะเป็นแนวทางในการพัฒนา อบต.แหลมสอม ที่มีประสิทธิภาพและตอบสนองความต้องการของประชาชนอย่างแท้จริงต่อไป

องค์การบริหารส่วนตำบลแหลมสอม

สารบัญ

เรื่อง	หน้า
ส่วนที่ ๑ สภาพทั่วไปและข้อมูลพื้นฐาน	๑ - ๑๐
ส่วนที่ ๒ ยุทธศาสตร์ขององค์กรปกครองส่วนท้องถิ่น	๑๑ - ๓๖
ส่วนที่ ๓ การนำแผนพัฒนาท้องถิ่นไปสู่การปฏิบัติ	๓๗ - ๑๑๘
ส่วนที่ ๔ การติดตามและประเมินผล	๑๑๙ - ๑๓๔